

MONITOREO FISCAL
Primer semestre

N 1

OFIP

Coordinador: Julio Ramírez

Analista Técnico: Stella Guillén

Asistente Técnico: Fernando Ovando

Contáctenos:

CADEP – OFIP

Piribebuy 1058

Tel. /Fax: (595 21) 452 520 / 494 140 / 496 813

Email: ofipasistente@cadep.org.py

www.cadep.org.py (Observatorio Fiscal)

Asunción, Paraguay

Edición: Agosto 2010

Proyecto Gráfico: Karina Palleros

Diseño e impresión: Arandurã Impresiones

Editorial

El Monitoreo Fiscal se ha consolidado como un material de consulta y referencia para los ciudadanos y las organizaciones de la sociedad civil, porque es una herramienta que facilita la comprensión sobre el origen de los recursos del Estado y la asignación de los mismos a los diferentes tipos de gastos e inversiones. El mismo se publica en el marco del Observatorio Fiscal y Presupuestario (OFIP), iniciativa del Centro de Análisis y Difusión de la Economía Paraguaya (CADEP), con el apoyo de la Agencia Española de Cooperación Internacional para el Desarrollo (AECID).

Es así que se edita el primer número del 2010 de este material, siendo su tercer año consecutivo, abarcando un periodo de los primeros seis meses del año 2002 al 2010. El análisis muestra el comportamiento de los principales ingresos tanto tributarios como no tributarios de la Administración Central, poniendo especial énfasis en los principales impuestos recaudados en el periodo. De la misma forma, muestra la ejecución de los gastos de la Administración Central desglosados por sus distintos componentes, ya sean éstos corrientes o de capital, así como los gastos funcionales que abarcan fundamentalmente los gastos sociales y no sociales. Los gastos de la administración descentralizada, las transferencias de royalties a los gobiernos subnacionales y la deuda pública externa son además encarados en el material.

Los aspectos más resaltantes en el informe se refieren a que las cifras fiscales del primer semestre reflejan el proceso de recuperación que se está gestando en la economía. Este hecho no sólo se ve reflejado en el superávit fiscal del primer semestre del 2010, que ha superado ampliamente al del 2009, sino también en el fuerte incremento de las recaudaciones de los principales tributos, como ser el caso del IVA, que se constituye en la fuente más importante de los ingresos tributarios y que registró un crecimiento del 60 por ciento con relación al semestre pasado. Asimismo, el impuesto selectivo a los combustibles creció en un 40 por ciento y los aranceles al comercio exterior en un 80 por ciento.

Por su parte, el gasto de la administración central se ha incrementado moderadamente con relación al primer semestre del año anterior, manteniendo la tendencia positiva de los últimos años. En ese sentido, los gastos corrientes crecieron en un 18%, mientras que los de capital en un 15%; estas cifras denotan una recuperación de las inversiones que en el 2009 se habían reducido con relación al primer semestre del 2008.

Los gastos sociales han mostrado además un comportamiento alentador, pues por segunda vez consecutiva, en un periodo de ocho años, en el primer semestre del 2010, han superado a los gastos no sociales, habiendo tenido el mismo comportamiento en el primer semestre del 2008. De esta manera, a junio de 2010 el gobierno invirtió US\$ 740 millones para gastos sociales, cifra superior en un 20% a lo gastado en el mismo periodo del 2009.

Los gastos de la administración descentralizada mostraron una reducción en este semestre con relación al mismo periodo del 2009, fundamentalmente por el menor gasto en las empresas públicas, que tuvieron una fuerte contracción en sus egresos llegando a US\$ 451 millones, lo que representó un 36% menos que los US\$ 702 millones gastados en el primer semestre del 2009.

Los municipios y las gobernaciones se vieron beneficiados con la mayor transferencia de recursos por concepto de royalties y compensaciones, la cual alcanzó los US\$ 55,4 millones, de los cuales US\$ 44,4 millones fueron destinados a los municipios y unos US\$ 11 millones a las gobernaciones; estas transferencias representaron un crecimiento del 18% con relación al primer semestre del año pasado. Por último, el informe analiza la deuda pública externa, cuyo resultado principal denota un saldo de US\$ 2.197,8 millones, siendo una vez más el Banco Interamericano de Desarrollo el principal financiador con el 45% del saldo total de la deuda, a junio de 2010.

En las distintas secciones del Monitoreo se podrá encontrar una descripción más detallada de los datos fiscales mencionados, mientras que en la última sección se ofrece una interesante selección de noticias sobre la coyuntura de las finanzas públicas locales y regionales.

Índice

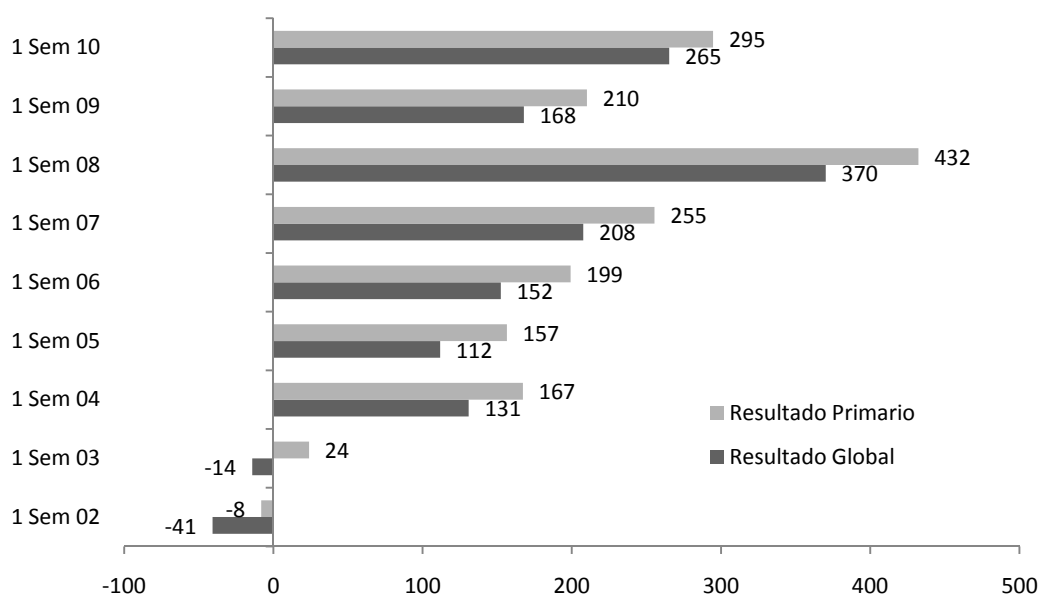
Resultado Fiscal de la Administración Central	1
Ingresos Corrientes de la Administración Central	1
Gastos de la Administración Central	5
Ejecución de Gastos de la Administración por Entidad	7
Gastos Sociales de la Administración Central	8
Gastos de la Administración Descentralizada	10
Transferencias de Royalties a Gobernaciones y Municipalidades	11
Deuda Pública Externa	12
Noticias nacionales sobre finanzas públicas	14
Noticias internacionales sobre finanzas públicas	16
Glosario de términos	18

Resultado Fiscal de la Administración Central

En el primer semestre de 2010 se observó un superávit global de la Administración Central de US\$ 265 millones, mientras que el superávit primario, es decir, el exceso de ingreso antes del pago de los intereses de la deuda, alcanzó US\$ 295 millones. Con este resultado, se sigue manteniendo la tendencia superavitaria observada en los primeros semestres del año desde el 2004. Por otra parte, el superávit global alcanzado en este semestre supera al superávit global logrado durante el primer semestre de 2009 en US\$ 97 millones. (Gráfico 1).

Gráfico 1

Resultado global y primario de la Administración Central (1 Sem-02 – 1 Sem-10, en millones de US\$)



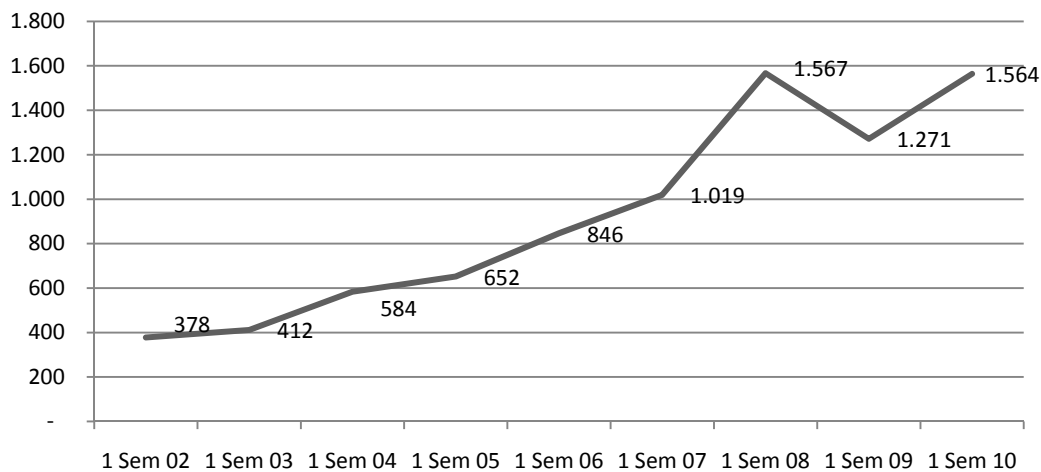
Fuente: Elaboración propia con datos de la Dirección de Política Fiscal, Ministerio de Hacienda (MH).

Ingresos Corrientes de la Administración Central

Los **ingresos corrientes** en el primer semestre de 2010 alcanzaron US\$ 1.564 millones, reportando así un crecimiento de 23% respecto al primer semestre de 2009, cuando alcanzaron US\$ 1.271 millones. Así, los ingresos corrientes exhibieron una tendencia creciente durante el periodo (2002-2010), observándose que los mayores montos registrados tuvieron lugar durante el primer semestre de 2008 y el primer semestre de 2010. (Gráfico 2).

Los ingresos corrientes del primer semestre del 2010 reportaron un crecimiento de 23% respecto al primer semestre del 2009.

Gráfico 2 Ingresos Corrientes de la Administración Central (1 Sem-02 – 1 Sem-10, en millones de US\$)

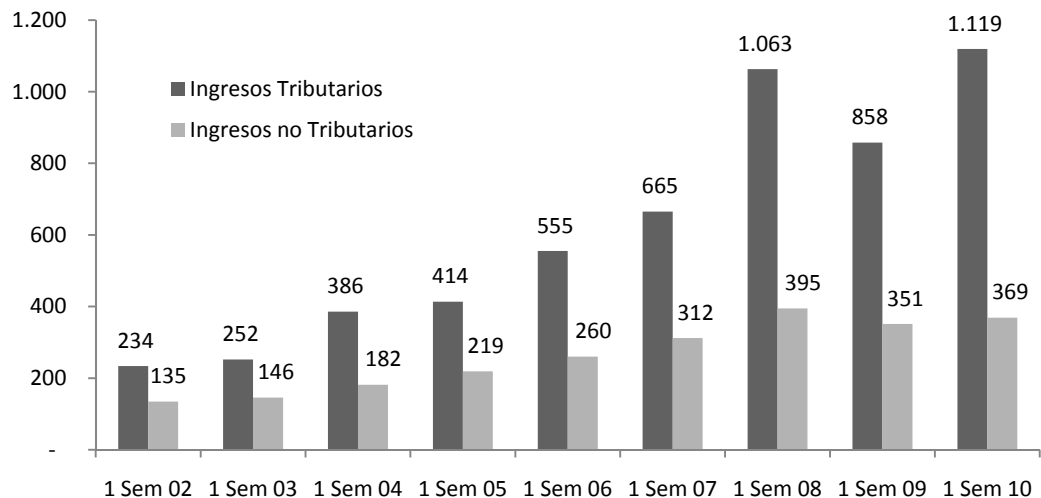


Fuente: Elaboración propia con datos de la Dirección de Política Fiscal, Ministerio de Hacienda (MH).

Los principales componentes de los ingresos corrientes son: los ingresos tributarios (provenientes de los impuestos) y los ingresos no tributarios. De hecho, durante el primer semestre de 2010 los ingresos tributarios representaron el 72% de los ingresos corrientes. En términos absolutos, los **ingresos tributarios** alcanzaron US\$ 1.119 millones en el primer semestre de 2010, mientras que los ingresos no tributarios totalizaron US\$ 369 millones. (Gráfico 3). Así también, se pudo observar un crecimiento mucho más importante en los ingresos tributarios (30%) que en los ingresos no tributarios (5%) con relación al primer semestre de 2009.

Los ingresos tributarios reportaron un crecimiento del 30% durante el primer semestre de 2010, mientras que los no tributarios de apenas un 5%

Gráfico 3 Ingresos Tributarios y no Tributarios de la Administración Central (1 Sem-02 – 1 Sem-10, en millones de US\$)



Fuente: Elaboración propia con datos de la Dirección de Política Fiscal, Ministerio de Hacienda (MH).

El **Impuesto al Valor Agregado (IVA)** es la principal fuente de ingresos tributarios cuya recaudación totalizó US\$ 528 millones durante el primer semestre de 2010, seguido del **impuesto a la renta** por US\$ 180 millones, los **aranceles al comercio exterior** por US\$ 137 millones, y el **impuesto selectivo al combustible** por US\$ 103 millones. (Cuadro 1).

En términos generales, el crecimiento de los ingresos tributarios durante el primer semestre de 2010 se explicó principalmente por un incremento significativo registrado en la recaudación del IVA y los aranceles al comercio exterior, de 60% y 80% respectivamente, con relación al primer semestre de 2009. Esto significó un aumento de US\$ 198 millones en concepto de IVA y US\$ 61 millones adicionales por aranceles al comercio exterior. Por otro lado, el impuesto selectivo a los combustibles también reportó un crecimiento de 41% con relación al primer semestre de 2009.

Sin embargo, no todos los impuestos registraron un crecimiento durante el primer semestre de 2010. Este es el caso del impuesto a la renta, que registró una caída de 13% con relación a lo recaudado en el primer semestre de 2009.

Hay un fuerte incremento del 60% en la recaudación del Impuesto al Valor Agregado y del 80% en Comercio Exterior.

Cuadro 1

**Principales Ingresos Tributarios de la Administración Central
(1 Sem-02 – 1 Sem-10, en millones de US\$)**

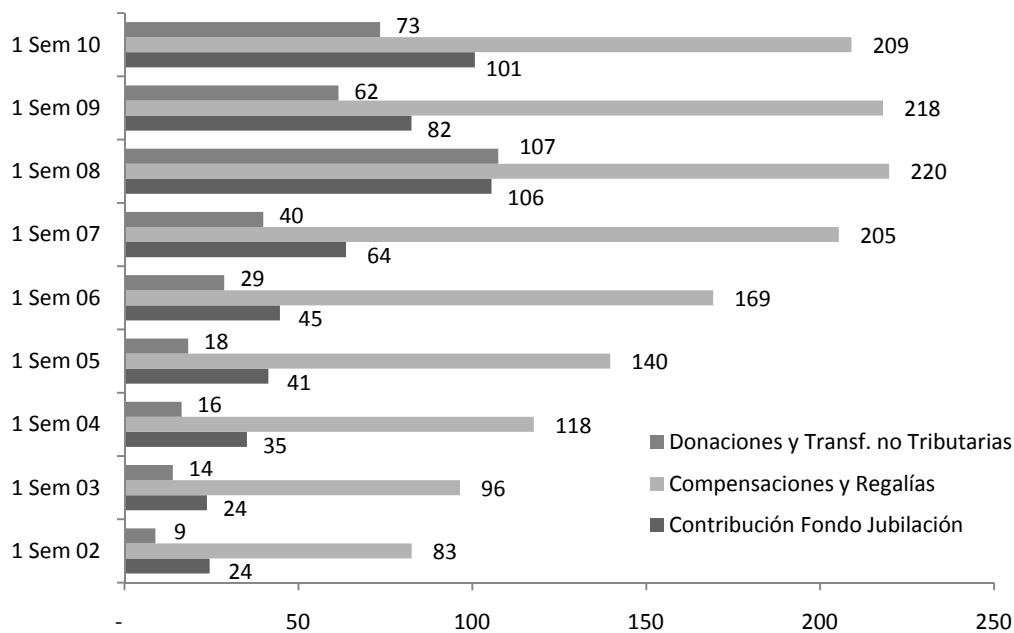
Mes y Año	Renta	Selectivo Combustibles	IVA	Comercio Exterior
1 Sem 02	39	33	104	40
1 Sem 03	39	43	110	43
1 Sem 04	58	63	164	69
1 Sem 05	77	62	172	62
1 Sem 06	112	64	250	82
1 Sem 07	137	95	322	72
1 Sem 08	210	140	540	118
1 Sem 09	206	73	331	76
1 Sem 10	180	103	528	137

Fuente: Elaboración propia con datos de la Dirección de Política Fiscal, Ministerio de Hacienda (MH).

En cuanto a los ingresos no tributarios, las **compensaciones y regalías** de las hidroeléctricas de Itaipú y Yacyretá constituyen las principales fuentes de ingresos, totalizando en la primera mitad del año US\$ 209 millones, lo que implicó una caída de -4% respecto al primer semestre del año anterior. Por otra parte, las **contribuciones al Fondo de Jubilación** sumaron US\$ 101 millones y mostraron un crecimiento de 22% respecto al período anterior. Asimismo, las **donaciones y transferencias no tributarias** alcanzaron US\$ 73 millones, mostrando así un incremento de 19% en relación a lo registrado en ese concepto durante el primer semestre del año 2009. (Gráfico 4).

Las principales fuentes de ingresos no tributarios fueron las compensaciones y regalías que, sin embargo, disminuyeron en un 4% durante el primer semestre de 2010.

Gráfico 4 Ingresos no Tributarios de la Administración Central (1 Sem-02—1 Sem 10)



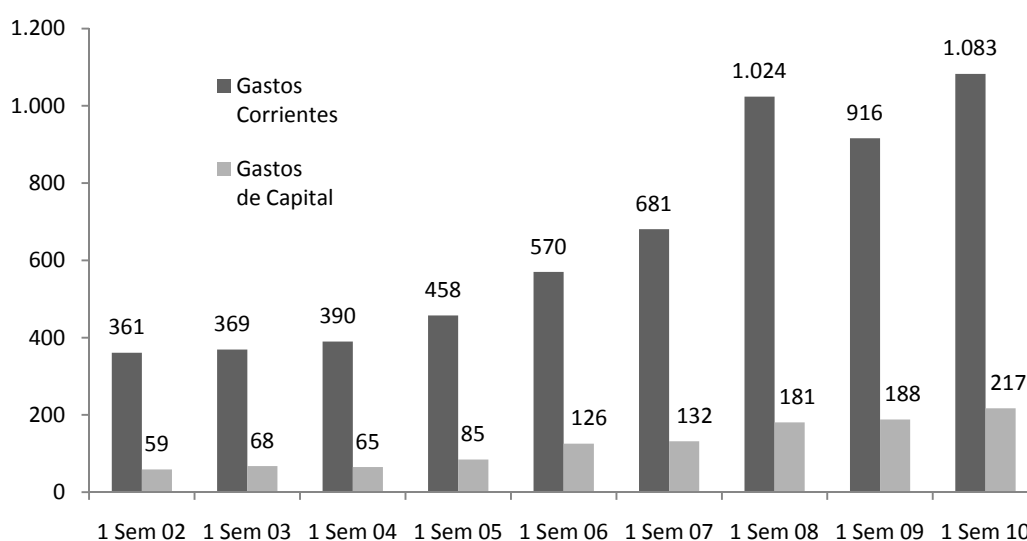
Fuente: Elaboración propia con datos de la Dirección de Política Fiscal, Ministerio de Hacienda (MH).

Gastos de la Administración Central

Los **gastos corrientes** son las erogaciones que el Gobierno realiza para el pago de salarios, jubilaciones, pago de la deuda externa, entre otros. Estos gastos totalizaron aproximadamente US\$ 1.083 millones, durante el primer semestre de 2010, superando así en 18% a los gastos corrientes realizados en el primer semestre del año anterior. Por otro lado, **los gastos de capital**, que consisten en gastos de inversión de parte del Gobierno, sumaron US\$ 217 millones, mostrando un aumento de 15% sobre el monto registrado en la primera mitad del año 2009. (Gráfico 5).

Gráfico 5

Gastos Corrientes y de Capital de la Administración Central (1 Sem-02 — 1 Sem-10, en millones de US\$)



Fuente: Elaboración propia con datos de la Dirección de Política Fiscal, Ministerio de Hacienda (MH).

El 60% de los gastos corrientes realizados por la Administración Central fueron en concepto de servicios personales.

Si se desagregan los gastos en sus principales rubros, se puede notar que el gasto realizado en concepto de **servicios personales** es el principal componente del gasto corriente, representando aproximadamente 60% del mismo. En particular, durante el primer semestre de 2010 los gastos en servicios personales totalizaron US\$ 653 millones, lo que implica un crecimiento de 23% respecto al primer semestre del año anterior. Por otro lado, los pagos realizados por **jubilaciones y pensiones** alcanzaron US\$ 148 millones, mostrando un incremento más moderado de aproximadamente 6%; seguido de las **transferencias al sector público no financiero**, que sumaron US\$ 107 millones y presentaron un aumento de 12% respecto al gasto en este concepto en el primer semestre del año pasado. (Cuadro 2).

Cuadro 2 Gastos Corrientes de la Administración Central
(1 Sem-02 — 1 Sem-10, en millones de US\$)

Mes y Año	Servicios Personales	Bienes y Servicios	Intereses Contractuales	Transferencias al SPNF	Jubilaciones y Pensiones
1 Sem 02	200	26	33	25	70
1 Sem 03	201	32	38	24	69
1 Sem 04	229	30	36	27	62
1 Sem 05	246	36	45	36	84
1 Sem 06	315	46	47	49	101
1 Sem 07	388	46	48	59	117
1 Sem 08	606	69	62	96	160
1 Sem 09	533	66	42	96	139
1 Sem 10	653	94	29	107	148

Fuente: Elaboración propia con datos de la Dirección de Política Fiscal, Ministerio de Hacienda (MH).

En relación a los gastos de capital, la **inversión física** totalizó US\$ 146,4 millones, mientras que las **transferencias de capital** alcanzaron US\$ 70,8 millones. La dinámica de la inversión muestra que durante el primer semestre de 2010 la inversión física se incrementó en 28%, sin embargo, la inversión financiera y las transferencias de capital cayeron en -100% y -4%, respectivamente. (Cuadro 3).

Cuadro 3 Gastos de Capital de la Administración Central
(1 Sem-02 — 1 Sem-10, en millones de US\$)

Mes y Año	Inversión física	Inversión financiera	Transferencias de capital
1 Sem 02	55,7	0,0	3,3
1 Sem 03	59,8	0,8	7,1
1 Sem 04	58,7	0,3	6,1
1 Sem 05	64,5	0,0	20,1
1 Sem 06	96,6	0,8	28,1
1 Sem 07	97,2	3,1	31,8
1 Sem 08	102,4	4,8	73,4
1 Sem 09	114,3	0,2	73,8
1 Sem 10	146,4	0,0	70,8

Fuente: Elaboración propia con datos de la Dirección de Política Fiscal, Ministerio de Hacienda (MH).

La inversión física se incrementó en 28% durante el primer semestre de 2010.

Ejecución de Gastos de la Administración por Entidad

En general, todas las entidades de la Administración Central reportaron un aumento de los gastos en el primer semestre del 2010, en comparación con los gastos del mismo periodo del año 2009. Como resultado, de enero a junio del 2010 el gasto total de la Administración Central totalizó US\$ 1.429 millones, aumentando en aproximadamente 17% con relación a los gastos realizados durante el primer semestre del año pasado.

El Poder Ejecutivo es la entidad con mayor nivel de gasto a junio, alcanzando US\$ 1.298 millones, lo que representa un aumento del 16% en relación al mismo período del año anterior, mientras que los gastos del Poder Legislativo y el Poder Judicial a junio de 2010 alcanzaron US\$ 19 millones y US\$ 106 millones, lo que representa un incremento de 18% y 29%, respectivamente. (Cuadro 4).

Cuadro 4 Gastos de la Administración Central por Entidades
(1 Sem-02 — 1 Sem-10, en millones de US\$)

Entidades	1 Sem 02	1 Sem 03	1 Sem 04	1 Sem 05	1 Sem 06	1 Sem 07	1 Sem 08	1 Sem 09	1 Sem 10
Administración Central	464	507	534	631	810	941	1.356	1.226	1.429
Poder Legislativo	6	13	6	7	8	11	18	16	19
Poder Ejecutivo	267	267	304	336	443	877	1.235	1.124	1.298
Poder Judicial	26	34	31	37	49	50	98	82	106
Contraloría General de la República	2	2	2	2	3	3	5	4	5
Tesoro Público	163	192	192	249	308	0	0	0	0

Fuente: Elaboración propia con datos de la Dirección de Política Fiscal, Ministerio de Hacienda (MH).

Las entidades del Poder Ejecutivo con mayor participación en el gasto son el Ministerio de Hacienda (32,5%) y el Ministerio de Educación y Cultura (24,0%), cuyos desembolsos durante el primer semestre de 2010 alcanzaron US\$ 422 millones y US\$ 311 millones, respectivamente (Cuadro 5). Por otro lado, si se observa la dinámica del gasto, las entidades del Poder Ejecutivo que mostraron mayor crecimiento en el gasto en comparación al primer semestre del año anterior fueron el Ministerio de Salud Pública y Bienestar Social, que registró un aumento de 51,8%, seguido del Ministerio del Interior (26,8%) y el Ministerio de Justicia y Trabajo (26,1%).

Cuadro 5 Gastos del Poder Ejecutivo por Entidades
(1 Sem-02 — 1 Sem-10, en millones de US\$)

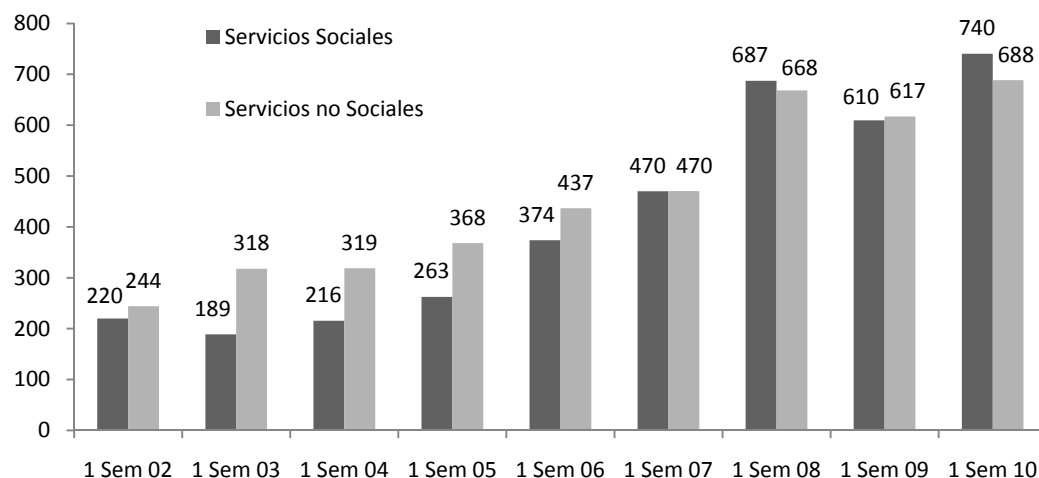
Entidades	1 Sem 02	1 Sem 03	1 Sem 04	1 Sem 05	1 Sem 06	1 Sem 07	1 Sem 08	1 Sem 09	1 Sem 10
Poder Ejecutivo	267	267	304	336	443	877	1.235	1.124	1.298
Presidencia de la República	8	7	8	8	12	19	39	44	64
Vicepresidencia de la República	0	0	0	0	0	0	0	1	1
Ministerio del Interior	30	29	32	34	43	58	84	77	98
Ministerio de Relaciones Exteriores	11	13	13	15	16	17	21	19	23
Ministerio de Defensa Nacional	22	23	25	26	36	40	58	51	63
Ministerio de Hacienda	7	8	9	8	15	358	481	406	422
Ministerio de Educación y Cultura	104	102	116	132	167	200	315	275	311
Ministerio de Salud Pública y Bienestar Social	33	32	39	40	61	78	104	98	148
Ministerio de Justicia y Trabajo	5	6	7	9	9	10	15	13	17
Ministerio de Agricultura y Ganadería	8	13	14	17	22	25	42	39	45
Ministerio de Industria y Comercio	2	2	2	3	5	3	7	5	5
Ministerio de Obras Públicas y Comunicaciones	37	34	40	44	55	68	69	96	103

Fuente: Elaboración propia con datos de la Dirección de Política Fiscal, Ministerio de Hacienda (MH).

Gastos Sociales de la Administración Central

Observando el comportamiento del gasto por función, resalta el hecho de que los gastos sociales tuvieron una participación preponderante dentro de los gastos de la Administración Central, representando 52% del mismo durante el primer semestre de 2010, mientras que los gastos no sociales representaron el 48% de los gastos totales. En este sentido, los **gastos sociales** totalizaron US\$ 740 millones, mostrando un importante crecimiento, 21%, respecto al primer semestre del año anterior. Mientras que los **gastos no sociales** alcanzaron un total de US\$ 688 millones, que fue 12% superior al monto registrado en ese concepto durante el mismo período del año 2009. (Gráfico 6).

Gráfico 6

**Gastos sociales y no sociales de la Administración Central
(1 Sem-02 — 1 Sem-10, en millones de US\$)**


Fuente: Elaboración propia con datos de la Dirección de Política Fiscal, Ministerio de Hacienda (MH).

Entre los gastos sociales, los que tienen mayor participación en el total son los gastos destinados a **educación** (42,3 %), **seguridad social**¹ (20,1%), **salud** (20,0%) y **promoción y acción social** (16,1%). A su vez, de este grupo los gastos que mostraron mayor dinamismo fueron los destinados a salud, que aumentaron en aproximadamente 50% totalizando US\$ 148 millones; seguidos por los gastos en promoción y acción social, cuyo aumento fue de 47% respecto al primer semestre de año anterior, alcanzando un total de US\$ 119 millones. (Cuadro 6).

42,3% de los gastos sociales fueron destinados a educación durante el primer semestre de 2010.

Cuadro 6

**Gastos Sociales de la Administración Central
(1 Sem-02 — 1 Sem-10, en millones de US\$)**

Función	1 Sem 02	1 Sem 03	1 Sem 04	1 Sem 05	1 Sem 06	1 Sem 07	1 Sem 08	1 Sem 09	1 Sem 10
Servicios Sociales	220	189	216	263	374	470	687	610	740
Salud	34	26	30	41	61	78	104	99	148
Promoción y Acción Social	79	70	62	4	36	56	78	81	119
Seguridad Social	0	0	0	84	101	117	160	140	149
Educación y Cultura	106	86	117	131	169	202	318	278	313
Ciencia y Tecnología	0	0	0	0	0	1	1	1	2
Relaciones Laborales	0	0	0	0	0	0	1	1	1
Vivienda y Servicios Comunitarios	1	0	0	0	4	9	17	11	8
Otros Servicios Sociales	0	6	6	2	3	7	10	0	0

Fuente: Elaboración propia con datos de la Dirección de Política Fiscal, Ministerio de Hacienda (MH).

¹ Comprende los gastos de pensiones y jubilaciones.

Gastos de la Administración Descentralizada

Al final del primer semestre de 2010, los gastos totales de la Administración Descentralizada sumaron US\$ 1.053 millones, mostrando así una contracción del 12% con relación al monto del gasto total registrado durante el mismo período del año 2009. Así, se continuó la tendencia decreciente observada durante el primer semestre de 2009, cuando los gastos se redujeron en aproximadamente 9%.

En parte este comportamiento decreciente registrado durante el primer semestre del 2010 fue explicado por una disminución del 36% de los gastos de las Empresas Públicas, que son justamente las que representan una parte mayoritaria del gasto total (43%). En total, las Empresas Públicas tuvieron un gasto de US\$ 451 millones, del cual aproximadamente 52% fue realizado por la Administración Nacional de Electricidad (ANDE) y 37% realizado por Petróleos Paraguayos (PETROPAR).

Otras entidades de la Administración Descentralizada con una participación importante en el gasto a junio de 2010 fueron: las **Entidades Públicas de Seguridad Social**² con un 25% de participación, cuyos gastos ascendieron a US\$ 265 millones aproximadamente, registrando un incremento de 12% respecto al mismo periodo en 2009. Y finalmente, las **Entidades Financieras Oficiales**, que realizaron el 14% de los gastos totales, alcanzando a junio de 2010 un monto total de US\$ 148 millones, mostrando un incremento también de 12%. (Cuadro 7).

Cuadro 7 Gastos de la Administración Descentralizada
(1 Sem-02 — 1 Sem-10, en millones de US\$)

Entidades	1 Sem 02	1 Sem 03	1 Sem 04	1 Sem 05	1 Sem 06	1 Sem 07	1 Sem 08	1 Sem 09	1 Sem 10
Administración Descentralizada	373	484	501	618	701	816	1.320	1.202	1.053
Variación %	-	30%	3%	23%	13%	16%	62%	-9%	-12%
Banco Central del Paraguay	10	16	16	15	12	12	18	7	20
Variación %	-	58%	0%	-6%	-18%	-2%	51%	-60%	168%
Gobiernos Departamentales	4	4	6	11	14	16	27	16	24
Variación %	-	2%	39%	85%	35%	10%	69%	-40%	-52%
Entes Autónomos y Autárquicos	10	10	11	18	30	42	73	55	76
Variación %	-	4%	12%	61%	67%	38%	76%	-25%	38%
Entidades Públicas de Seguridad Social	28	66	70	88	120	153	244	237	265
Variación %	-	140%	5%	26%	37%	28%	60%	-3%	12%
Empresas Públicas	255	328	336	423	448	478	788	702	451
Variación %	-	29%	3%	26%	6%	7%	65%	-11%	-36%
Entidades Financieras Oficiales	50	43	43	43	49	82	114	132	148
Variación %	-	-14%	1%	-1%	13%	69%	39%	16%	12%
Universidades Nacionales	17	17	19	21	26	34	56	54	69
Variación %	-	0%	12%	12%	24%	30%	68%	-4%	27%

Fuente: Elaboración propia con datos de la Dirección de Política Fiscal, Ministerio de Hacienda (MH).

² Incluyen el Instituto de Previsión Social (IPS), las Cajas de Jubilaciones y Pensiones del personal bancario, municipal y de la ANDE y la Caja de Seguridad Social de Empleados y Obreros Ferroviarios.

Transferencias de Royalties a Gobernaciones y Municipalidades

Las transferencias de royalties y las compensaciones de la Administración Central a Gobernaciones y Municipalidades durante el primer semestre de 2010 totalizaron US\$ 55,4 millones, lo que representó un aumento de 18% en comparación con las transferencias realizadas durante la primera mitad del año 2009. Del total de las transferencias realizadas, el 80% fueron destinadas a las Municipalidades, que recibieron aproximadamente US\$ 44,4 millones, lo que implicó un aumento del 22% en los ingresos recibidos en concepto de transferencias de royalties por parte de las Municipalidades.

Las transferencias de royalties y compensaciones destinadas a las Gobernaciones y Municipalidades aumentaron en 18% en el primer semestre de 2010.

Por su parte, las Gobernaciones recibieron el 20% restante de las transferencias de royalties, lo que totalizó aproximadamente US\$ 11,0 millones, mostrando un crecimiento de 6% respecto al mismo período del año anterior. (Cuadro 8). Cabe señalar que los Municipios y Gobernaciones deben utilizar por lo menos el 80% de los royalties y compensaciones en gastos de capital o inversión, según la legislación vigente³.

Cuadro 8

Transferencias de royalties a Gobernaciones y Municipalidades (1 Sem-02 — 1 Sem-10, en millones de US\$)

Concepto	1 Sem 02	1 Sem 03	1 Sem 04	1 Sem 05	1 Sem 06	1 Sem 07	1 Sem 08	1 Sem 09	1 Sem 10
Gobernaciones	0,1	1,2	4,0	5,7	6,8	3,1	10,8	10,4	11,0
Municipalidades	1,5	3,7	8,9	9,6	6,2	19,7	42,8	36,4	44,4
Total	1,7	5,0	12,9	15,4	13,0	22,8	53,7	46,8	55,4
Variación %		195%	160%	19%	-16%	79%	135%	-13%	18%

Fuente: Elaboración propia con datos de la Dirección de Política Fiscal, Ministerio de Hacienda (MH).

³ Gobernaciones y Municipios de primera categoría 85%, Municipios de categorías inferiores 80%. Ley 2.979/06.

Deuda Pública Externa

El saldo de la deuda pública externa a junio de 2010 alcanzó US\$ 2.197,8 millones. La misma se encuentra financiada de la siguiente manera: en un 60,3% por Organismos Multilaterales y en un 39,7% Organismos Bilaterales Oficiales. En este sentido, la deuda con los principales Organismos Multilaterales suma US\$ 1.325 millones, entre los cuales los principales acreedores son el Banco Interamericano de Desarrollo (BID), que financia el 45,1% del saldo total de la deuda a junio de 2010, seguido del Banco Internacional de Reconstrucción y Fomento (BIRF) (11,5%). Por otra parte, la deuda contraída con las Instituciones Oficiales alcanzó US\$ 872,8 millones, donde el principal acreedor fue la Japan International Cooperation Agency (JICA), con la cual nuestro país mantiene un saldo de US\$ 444,9, lo que representa el 20,2% del saldo de la deuda pública externa total.

Cuadro 9

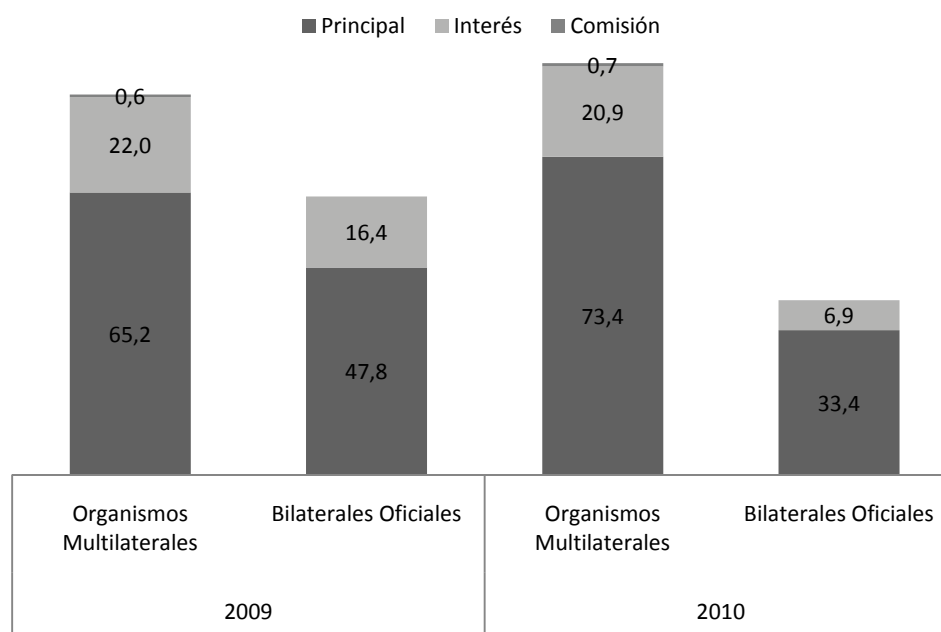
Saldo de la Deuda Pública Externa (1 Sem-09 — 1 Sem-10, en millones de US\$)

	2009	2010		Var (%)
	Saldo Millones USD	Saldo Millones USD	Partic. s/ total (%)	
Organismos Multilaterales	1.248,2	1.325,0	60,3%	6%
BID	978,8	991,8	45,1%	1%
BIRF	180,6	253,2	11,5%	40%
OTROS	88,7	79,9	3,6%	-10%
Organismos Bilaterales Oficiales	902,4	872,8	39,7%	-3%
JICA	407,6	444,9	20,2%	9%
CHINA	389,0	351,8	16,0%	-10%
ESPAÑA	38,5	27,2	1,2%	-29%
ALEMANIA	35,5	25,7	1,2%	-28%
OTROS	31,8	23,2	1,1%	-27%
TOTAL	2.150,5	2.197,8	100,0%	2%

Fuente: Elaboración propia con datos de la Dirección de Política Fiscal, Ministerio de Hacienda (MH).

Por otro lado, los pagos de servicios de la deuda externa a junio de 2010 totalizaron US\$ 135,3 millones. Este monto incluye el pago del principal, que representa el 78,9% del monto desembolsado más los intereses (20,5%) y comisiones (0,6%). Los pagos del servicio de la deuda a los Organismos Multilaterales (US\$ 95,1 millones) representaron el 70,2% de las obligaciones pagadas, mientras que los pagos de la deuda a los Organismo Bilaterales Oficiales (US\$ 40,3 millones) representaron el 29,8% de los pagos realizados a junio de 2010.

Gráfico 7

**Pagos del servicio de la Deuda Externa
(1 Sem-09 — 1 Sem-10, en millones de US\$)**


Fuente: Elaboración propia con datos de la Dirección de Política Fiscal, Ministerio de Hacienda (MH).

En cuanto a los desembolsos de los préstamos por parte de los organismos internacionales antes mencionados, se pudo observar que alcanzaron US\$ 70,4 millones. En este sentido, la diferencia entre el pago de las obligaciones y el dinero recibido por los desembolsos de las deudas contraídas alcanzó la suma de US\$ 64,9 millones.

Noticias nacionales sobre finanzas públicas

DNA recaudó US\$ 109 millones

La Dirección Nacional de Aduanas (DNA) recaudó G. 519 mil millones (US\$ 109 millones) en junio, 30% más que en igual periodo del año pasado, en que alcanzó G. 319 mil millones (US\$ 83,8 millones), informó la oficina de prensa de la institución. Con esto, los ingresos acumulados de la entidad en el año ascienden a G. 2,8 billones (US\$ 590,6 millones).

Además, refirió que los ingresos del mes pasado superaron la última marca de récord en recaudación registrada en mayo, mes en que los ingresos obtenidos llegaron a G. 496 mil millones, de acuerdo a los datos del sistema Sofia de la DNA. (*Última Hora*, 01/07/2010).

Ingreso tributario aumentó 38,4%

En junio la recaudación impositiva creció 38,4% con respecto al mismo mes del año pasado, según un informe dado a conocer ayer por el Ministerio de Hacienda. Los grandes contribuyentes fueron los que más aportaron.

El informe señala que en junio se logró un aumento en la recaudación de 264.941 millones de guaraníes, con respecto al año pasado. Recaudaron 954.236 millones de guaraníes, contra los 689.295 millones de guaraníes del ejercicio anterior, de la comparación de ambas cifras se infiere que hubo un crecimiento del 38,4%. Con estas cifras, el primer semestre cerró con una recaudación acumulada de 5,3 billones de guaraníes, o sea el 58,3% de la meta estimada para el presente ejercicio. (*ABC Digital*, 03/07/2010).

Grandes empresas aportaron 56% más en tributos, en junio

El aporte de los grandes contribuyentes a las arcas fiscales creció 56% en junio con respecto al mismo mes del 2009, según revela el informe de Hacienda. Se trata de un indicador más de repunte económico.

El aporte de los grandes contribuyentes al fisco en junio de este año fue de 359.557 millones de guaraníes, frente a los 230.364 millones de guaraníes que aportaron en impuestos en junio del año anterior. La reactivación de la economía que empujó a las importaciones y animó el consumo interno tuvo un fuerte impacto en este aumento, según coinciden en señalar los analistas económicos. (*Última Hora*, 04/07/2010).

La deuda abonada llega a US\$ 204,9 millones

Un informe divulgado por el Ministerio de Hacienda revela que, al cierre del 30 de junio pasado, ha honrado un total de US\$ 204,9 millones correspondientes a la Administración Central, con lo cual el saldo a honrar en los meses restantes del ejercicio fiscal vigente es de US\$ 200,1 millones. Del monto total pagado al 30 de junio, US\$ 155,8 millones corresponden al servicio de la deuda externa, en tanto que la deuda interna totaliza US\$ 49,1 millones en el pago del servicio, distribuida entre bonos de la Tesorería General y préstamos internos.

Según la Ley N° 1.535/99 “De Administración Financiera del Estado”, el servicio de la deuda pública de la Administración Central (AA.CC.) se encuentra a cargo del Ministerio de Hacienda, comprendidas como tal las amortizaciones o el pago de capital, intereses, comisiones y otros cargos contemplados en los respectivos contratos o convenios de préstamos, los cuales son atendidos con sujeción a las normas y procedimientos legales vigentes, y de acuerdo a las previsiones presupuestarias del año fiscal en curso. (*Última Hora*, 04/07/2010).

Juegos de azar aportaron G. 1.247 millones para el pago a veteranos

Un informe del Ministerio de Hacienda señala que de enero a junio pasado percibió un total de 1.247 millones de guaraníes de las empresas concesionarias que explotan los diversos juegos de azar en el país. Estas firmas están obligadas a transferir al Tesoro Público los recur-

sos que retienen en concepto de impuesto establecido por Ley 431/73 “Que instituye honores y establece privilegios y pensiones a favor de los veteranos de la Guerra del Chaco”.

La nota indica que la Ley N° 431/73 crea un impuesto del 10% que deben abonar los ganadores de la Polla Paraguaya de Fútbol, la Lotería Paraguaya de Beneficencia, la Quiniela y otros juegos de azar similares, cuya explotación se autorice. “Las empresas concesionarias actúan como agentes de retención del citado impuesto y los ingresos recaudados son destinados a los veteranos de la Guerra del Chaco”, expresa. (*ABC Digital*, 07/07/2010).

En el primer semestre se gastó 38,6% del presupuesto

El Ministerio de Hacienda informó que las entidades componentes del Gobierno Central gastaron en el primer semestre un total de 6,7 billones de guaraníes (US\$ 1.421 millones). La cifra representa a una ejecución presupuestaria del 38,64%, de lo autorizado en el plan financiero elaborado por la cartera fiscal para reducir el déficit este año.

Los mayores porcentajes de ejecución se registran en la Justicia Electoral, la Cámara de Diputados, el Jurado de Enjuiciamiento de Magistrados, el Ministerio Público y la Presidencia de la República. Por debajo de estas instituciones aparecen Educación, Salud Pública y Obras Públicas, que son consideradas entidades muy importantes para atender al sector social y contribuir a un mayor desarrollo. (*ABC Digital*, 11/07/2010).

IVA aporta 52% del ingreso

El impuesto al valor agregado (IVA) sigue siendo el tributo que mayor recaudación deja al fisco, según el último informe divulgado por el Ministerio de Hacienda. Los datos oficiales señalan que la recaudación acumulada a junio fue de 5,3 billones de guaraníes, lo que representa 24,4% más que la obtenida en el mismo periodo del año pasado. Dentro de este paquete el IVA equivale al 52,6% del total logrado en ese periodo, lo que implica un ingreso de 2,8 billones de guaraníes. El año pasado representó el 46,2% de la recaudación total y en el 2008 fue el 51,5%. (*ABC Digital*, 12/07/2010).

Aduanas reporta una recaudación récord

La Dirección Nacional de Aduanas (DNA) recaudó unos G. 500.367 millones en junio último (unos 104 millones de dólares), con lo cual la institución supera, por primera vez en la historia aduanera, la línea de los 500.000 millones en materia de ingresos aduaneros en un mes. Con esta recaudación, la DNA supera su propio récord de ingreso mensual, de G. 496.000 millones, que obtuvo en mayo pasado. El tope máximo de recaudación mensual, antes de la de mayo, se había registrado en setiembre de 2008, cuando el Sistema Sofia indicaba un ingreso total de G. 483.000 millones. Con lo obtenido en junio, la DNA tiene registrado entre enero y junio un total de ingreso aduanero de G. 2,7 billones, lo que en dólares significa unos 571 millones. Esta cifra representa casi un 36% más de ingresos en comparación con lo registrado en el mismo período de 2009, año en que las recaudaciones sumaron G. 2,02 billones o 424 millones de dólares, de acuerdo con el cambio actual. La comparación entre ambos periodos arroja una diferencia de G. 698.088 millones (US\$ 146 millones), más en tributos acumulados para el 2010. (*ABC Digital*, 30/07/2010).

Noticias internacionales sobre finanzas públicas

Uruguay: Gobierno promovió inversiones por US\$ 481 millones

Los proyectos de inversión que fueron aprobados por la Comisión de Aplicación (Comap) de la ley de inversiones para recibir beneficios fiscales, más que se duplicaron en el primer semestre del año respecto a igual período de 2009.

A su vez, el monto a invertir fue 18,4% mayor, según cálculos de El País en base al informe de la Unidad de Apoyo al Sector Privado (Unasep) que funciona en el Ministerio de Economía. En efecto, durante el lapso que va entre enero y junio de este año, la Comap recomendó aprobar al Poder Ejecutivo -para recibir los beneficios fiscales que prevé la ley- a 430 proyectos de inversión por un monto de US\$ 481,8 millones. En igual período de 2009 habían sido recomendados 197 iniciativas por US\$ 406,7 millones. En casi todos los casos que la Comap los recomienda, el Poder Ejecutivo aprueba los proyectos para que reciban beneficios fiscales. Además, las iniciativas de inversión aprobadas en el primer semestre generaron más puestos de trabajo que las recomendadas durante enero-junio de 2009. Los 430 proyectos aprobados en enero-junio de este año se comprometen a generar 3.737 empleos, mientras que las 197 iniciativas aprobadas entre enero y junio del año pasado se habían comprometido a crear 3.053 puestos de trabajo. (*El País Digital*, 16/07/2010).

Brasil: Déficit de estatales pone en riesgo meta fiscal

Las empresas estatales federales, que ya tenían un importante papel en el programa de ajuste fiscal iniciado en el final de la década pasada, en la actualidad acumulan déficit que pone en peligro el calendario para la reducción de la deuda pública.

Para los objetivos fijados por la ley, las empresas deben conseguir en 2010 un superávit primario de R\$ 7 mil millones. En forma más clara, sus ingresos basados en la venta de bienes y servicios, deben ser superior a la cantidad de gastos en personal, impuestos, materias primas, insumos e inversiones. Pero de enero a mayo, el resultado fue un déficit de R\$ 1,7 mil millones, muy similar al monto de R\$ 1,9 mil millones registrados como déficit en 2009, cuando la crisis internacional podía justificar las pérdidas. (*Folha.com*, 19/07/2010).

Argentina: El Gobierno vuelve a exhibir superávit gracias a la ANSES

En los primeros 6 meses de 2010, y luego del pago de los intereses, las cuentas públicas concluyeron con un superávit de \$ 196,5 millones, revirtiéndose así el déficit financiero de \$ 1.700 millones de igual período de 2009. Sin embargo, este resultado equilibrado o levemente positivo se alcanzó fundamentalmente por los buenos números de la ANSES, que obtuvo un superávit de \$ 7.509 millones, apuntalado por transferencias del Banco Central y un remanente del aporte del FMI. Sin esos refuerzos y sin los fondos de la Seguridad Social, los números propios del Tesoro, sumados a los organismos descentralizados y fondos fiduciarios, fueron negativos en casi \$ 10.000 millones. Así, la ANSES sigue siendo la gran fuente de financiamiento de los desequilibrios del Tesoro.

En el semestre, Hacienda registró ingresos extraordinarios por \$ 5.900 millones: \$ 3.600 millones por rentas de la ANSES, \$ 1.500 millones por utilidades del BCRA y \$ 800 millones por la contabilización de los DEG (derechos especiales de giro) del FMI. Nuevamente, sin esos ingresos, las cuentas consolidadas hubieran sido deficitarias en unos \$ 5.700 millones. (*Clarín*, 24/07/2010).

Chile: Se registró un superávit fiscal de 0,8% del PIB en el primer semestre

Chile anotó un superávit fiscal del 0,8% del Producto Interno Bruto (PIB) en el primer semestre del 2010, respaldado principalmente por mayores ingresos provenientes del cobre, informó el viernes la Dirección de Presupuestos. El país se benefició este año de un precio promedio del cobre de US\$ 3,23 por libra frente a US\$ 1,84 de igual período del año pasado.

“En el primer semestre el gasto del Gobierno aumentó el 4,8%”, dijo Rosanna Costa, directora de Presupuestos, al agregar que la cifra está en línea con la expansión de un 9% proyectada para el año.

El nivel de ingresos creció un 46% frente al mismo período del año pasado, impulsado por el aumento de las entradas por cobre bruto y el aumento de la tributación de la minería privada por un mayor precio de cobre, precisó. Para todo el 2010, el Gobierno chileno ha calculado un déficit fiscal efectivo de un 1,7% del PIB. “En el segundo semestre se espera una aceleración del gasto como consecuencia del plan de reconstrucción y de la incorporación de los compromisos del programa de Gobierno”, agregó Costa. Al cierre del segundo trimestre, el Fondo de Estabilización Económica y Social (FEES) registró un saldo de US\$ 10.799 millones, mientras que el Fondo de Reserva de Pensiones (FRP) llegó a US\$ 3.656,2 millones. (*El Mercurio*, 30/07/2010).

Glosario de términos

Acreeedores Internacionales: son los organismos financieros externos que financian los proyectos de inversión pública. Los acreedores bilaterales son los gobiernos que otorgan préstamos y los acreedores multilaterales son instituciones como el Fondo Monetario Internacional y el Banco Mundial, y otros bancos regionales, como el Banco Interamericano de Desarrollo.

Administración Central: Incluye a todos los ministerios, oficinas, establecimientos y otros organismos que son dependencias o instrumentos de la autoridad central del país. Incluye al Poder Legislativo, Judicial, Ejecutivo, y la Contraloría General de la República.

Administración Descentralizada: son organismos administrativos que actúan bajo la autoridad del gobierno central, con cierto grado de independencia en cuanto a su condición jurídica y responsabilidades en el cumplimiento de funciones especializadas. Incluye el Banco Central del Paraguay, los Gobiernos Departamentales, los Entes Autónomos y Autárquicos, las Entidades de Seguridad Social, las Empresas Públicas, las Entidades Financieras Oficiales y las Universidades Nacionales.

Amortizaciones: al contraer una deuda se deben pagar intereses al prestamista y reembolsarle poco a poco el total del préstamo (capital). Las amortizaciones son el pago paulatino del capital de una deuda.

Deuda Pública Interna: dinero que el Estado pide prestado a los sectores público y privado nacional.

Deuda Pública Externa: dinero que los sectores públicos y privado extranjero prestan al Estado.

Deuda Flotante: parte de la deuda pública contraída a muy corto plazo mediante bonos y letras del Tesoro, y que se va renovando continuamente.

Desembolsos: es toda entrega de fondos o de dinero que se hace en efectivo, mide los pagos efectuados a Paraguay por parte de los Organismos Multilaterales y Bilaterales Oficiales.

Gasto de Capital: estos gastos se destinan más a la inversión, mientras que los corrientes al consumo. Incluye la compra de edificios, construcción de carreteras y puentes, proyectos, asignaciones a gobiernos subnacionales, etc.

Gasto Corriente: aquel que permite el correcto funcionamiento del Estado, como los salarios, el pago de intereses, del agua, de la luz, del teléfono, etc.

Gasto Obligado: es el compromiso de pago realizado por el Estado. Se utiliza como sinónimo de gasto ejecutado.

Gobierno Central: lo compone la administración central más las entidades descentralizadas.

Ingresos de Capital: son los que provienen de las ventas de los activos fijos y financieros del Gobierno.

Ingresos Corrientes: incluyen los ingresos tributarios (impuestos y aranceles) y no tributarios (donaciones, transferencias, royalties y compensaciones).

Plan Financiero: es el cronograma mensual de gastos públicos de acuerdo al flujo estacional de los ingresos y la capacidad real de ejecución del presupuesto de las entidades del Estado.

Presupuesto Público: es el conjunto de gastos e ingresos previstos por el gobierno de un país para un periodo denominado “ejercicio fiscal”, de generalmente un año de duración.

Presupuesto Ejecutado y Aprobado: el presupuesto aprobado es una previsión del dinero que ingresará al Estado y de cómo se lo gastará. En cambio, el presupuesto ejecutado muestra cuánto dinero ingresó y cuánto se gastó efectivamente.

Resultado Global: se refiere a la diferencia entre los ingresos y los gastos totales. Cuando dicha diferencia es positiva se llama superávit, mientras que si es negativa se denomina déficit.

Resultado Primario: es la diferencia entre ingresos y gastos antes del pago de los intereses de la deuda. Cuando dicha diferencia es positiva se llama superávit, mientras que si es negativa se denomina déficit.

Royalties y Compensaciones: los royalties son pagos realizados por la hidroeléctrica Itaipú al Paraguay por la utilización del potencial hídrico del río Paraná y cesión de energía. Por su parte, la hidroeléctrica Yacyretá transfiere recursos por la compensación de territorios inundados.

Sector Público no Financiero (SPNF): incluye a la Administración Central y otras entidades descentralizadas como ser: Organismos de Promoción de Desarrollo, Instituciones Educativas, Entidades Reguladoras, Gobiernos Departamentales y Municipales, IPS y Empresas Públicas no Financieras.