

# Monitoreo Fiscal

Diciembre 2008

# Nº 10

## Contenido

---

Editorial.....	ii
Resultado Fiscal de la Administración Central.....	1
Ingresos de la Administración Central.....	3
Gastos de la Administración Central .....	9
Ejecución Acumulada de Gastos de la Administración Central por Entidad .....	13
Gastos Sociales de la Administración Central.....	14
Gastos de la Administración Descentralizada.....	16
Transferencias de Royalties .....	17
Deuda Pública Externa.....	18
Ecos de la Prensa Nacional sobre las Finanzas Públicas .....	19
Noticias Regionales sobre el Tema Fiscal .....	20
Anexo.....	22
Glosario de Términos .....	23



### Equipo técnico OFIP

---

**Coordinador:**  
Julio Ramírez

**Analista Técnico:**  
José Velaztiqui

**Asistentes de Investigación:**  
Leila Rodríguez  
Fernando Ovando  
César Flavio Escobar

## *Editorial*

---

Con este número se llega a la edición número 10 del Monitoreo Fiscal y Presupuestario, cerrando así el ciclo 2008 de esta publicación. El material está dirigido a los ciudadanos y a las organizaciones de la sociedad civil para facilitar una comprensión más completa sobre el origen de los recursos del Estado y la asignación de los mismos a los diferentes tipos de gastos e inversiones.

En este número se presentan datos comparativos correspondientes a los meses de noviembre y diciembre de 2008 con los mismos meses de los años 2002 al 2007. Como en los números anteriores, se analizan en una primera parte el déficit fiscal y los principales ingresos y gastos de la administración central. El análisis de los ingresos se centra en los corrientes, desglosando los ingresos tributarios y no tributarios, comparando la evolución de los principales tributos como el IVA, el impuesto a la renta y el selectivo al consumo. Similar tratamiento se da a los ingresos no tributarios, analizando, entre otros, el peso y la evolución de los ingresos por royalties y compensaciones provenientes de las hidroeléctricas Itaipú y Yacyretá.

Por parte de los gastos de la administración central, se desglosan los componentes de los gastos corrientes y de capital, el gasto institucional o por entidad y los gastos sociales en sus distintas clasificaciones como ser los gastos en salud, educación y vivienda.

Seguidamente se analiza la ejecución de gastos de la administración descentralizada de acuerdo a sus distintas instituciones y empresas públicas y se presenta la evolución de las transferencias de los royalties a los municipios y gobernaciones. Por último, se analiza el estado de la Deuda Pública Externa por los principales acreedores.

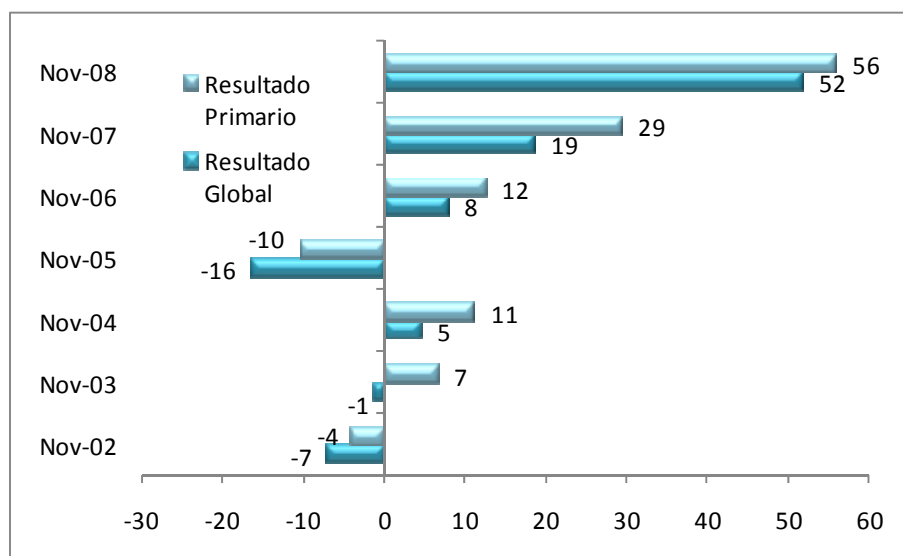
Terminando este ciclo de publicaciones nos gustaría agradecer a todas las personas e instituciones de la sociedad civil que en el transcurso de los meses han manifestado su opinión positiva tanto por la calidad de la información como por la pertinencia del documento considerando la escasez de materiales referentes a las cuentas del Estado, que permitan a la ciudadanía hacer un seguimiento sobre cómo gasta el Estado sus recursos.

Así también nos gustaría valorar y destacar la valiosa cooperación de la Agencia Española de Cooperación Internacional para el Desarrollo (AECID), sin la cual no se podría haber logrado la difusión de este importante material sobre las finanzas públicas en Paraguay.

## Resultado Fiscal de la Administración Central

En noviembre de 2008 el superávit global<sup>1</sup> de la Administración Central ascendió a US\$ 52 millones, mientras que el superávit primario<sup>2</sup> se situó en US\$ 56 millones. En comparación con el resultado de noviembre de 2007, el resultado global se incrementó en US\$ 33 millones, mientras que el resultado primario se incrementó en US\$ 26 millones (Gráfico 1).

**Gráfico 1**  
Resultados global y primario de la Administración Central  
(Nov. 02 – Nov. 08, millones de US\$)



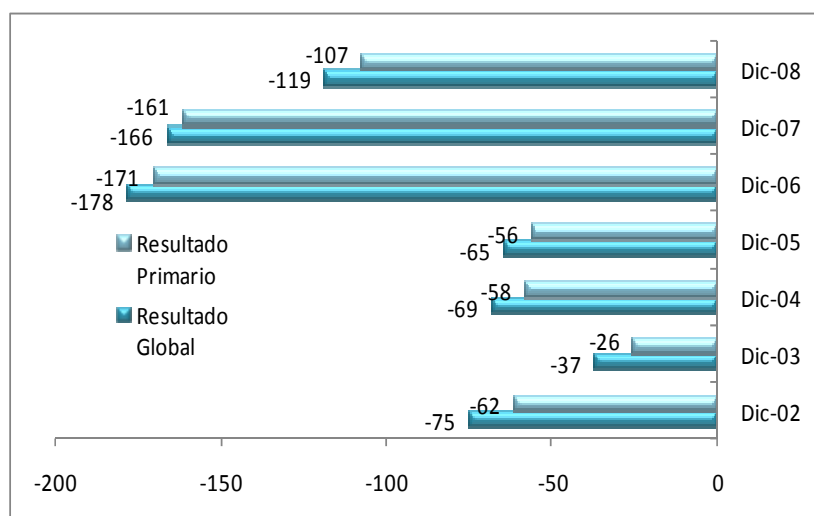
**Fuente:** Elaboración propia con datos de la Dirección de Política Fiscal, Ministerio de Hacienda (MH).

El panorama del mes de diciembre 2008 cierra con un resultado fiscal negativo (déficit) resultado histórico en todo el periodo de análisis (Dic.02-Dic.08). Esta tendencia se da debido a que usualmente en el último mes del año el Gobierno realiza mayores erogaciones que los meses precedentes, generalmente no compensado por un incremento proporcional de los ingresos. De esta manera se observa que en diciembre de 2008 el déficit global de la Administración Central ascendió a US\$ 119 millones, mientras que el déficit primario se situó en US\$ 107 millones. Estos números, a pesar de ser negativos, indican una mejoría en el resultado fiscal ya que, en comparación con los gastos de diciembre de 2007, el resultado global se mejoró en US\$ 48 millones, mientras que el resultado primario se incrementó en US\$ 54 millones (Gráfico 2).

<sup>1</sup>Resultado Global, ver glosario de términos.

<sup>2</sup>Resultado Primario, ver glosario de términos.

**Gráfico 2**  
**Resultados global y primario de la Administración Central**  
**(Dic. 02 – Dic. 08, millones de US\$)**



Fuente: Elaboración propia con datos de la Dirección de Política Fiscal, MH.

El resultado global acumulado de la administración central muestra un superávit fiscal de US\$ 414 millones para el 2007, lo cual significó un crecimiento del 250,5% en dicho resultado con relación al año 2006. Así también, el resultado primario mostró un superávit fiscal de US\$ 516 millones, con un incremento del 134,3% con relación al 2007.

**Cuadro 1**  
**Principales resultados fiscales de la Administración Central**  
**(2006 – 2008, en millones de US\$)**

Conceptos	2006	2007	2008	Incremento anual 2008 (%)
Ingresos totales	1.910	2.158	2.917	35,1
Gastos totales	1.861	2.046	2.511	22,7
Concesión neta de préstamos	-4	-6	-8	31,5
Resultado global	53	118	414	250,5
Intereses de deuda	103	102	102	-0,1
Resultado primario	155	220	516	134,3

Fuente: Elaboración propia con datos de la Dirección de Política Fiscal, Ministerio de Hacienda (MH).

En términos del Producto Interno Bruto (PIB) el resultado global representó el 2,6% del PIB mientras que el resultado primario el 3,2%<sup>3</sup>. De esta manera, el 2008 es el quinto año consecutivo con resultados positivos (2004-2008), siendo el de mayor superávit, ya que en el 2007 el resultado global representó el 1,8% sobre el PIB y en el 2006 del 1,5% (Cuadro 2).

<sup>3</sup> Los cálculos sobre el PIB fueron extraídos del Banco Central del Paraguay. Los mismos son cifras preliminares sujetas a variación.

**Cuadro 2**  
**Principales resultados de la Administración Central**  
**(como porcentaje del PIB)**

Conceptos	2006	2007	2008
Ingresos totales	18,3	17,9	18,3
Gastos totales	17,9	17,0	15,7
Resultado global	0,5	1,0	2,6
Intereses deuda	0,2	0,2	0,6
Resultado primario	1,5	1,8	3,2

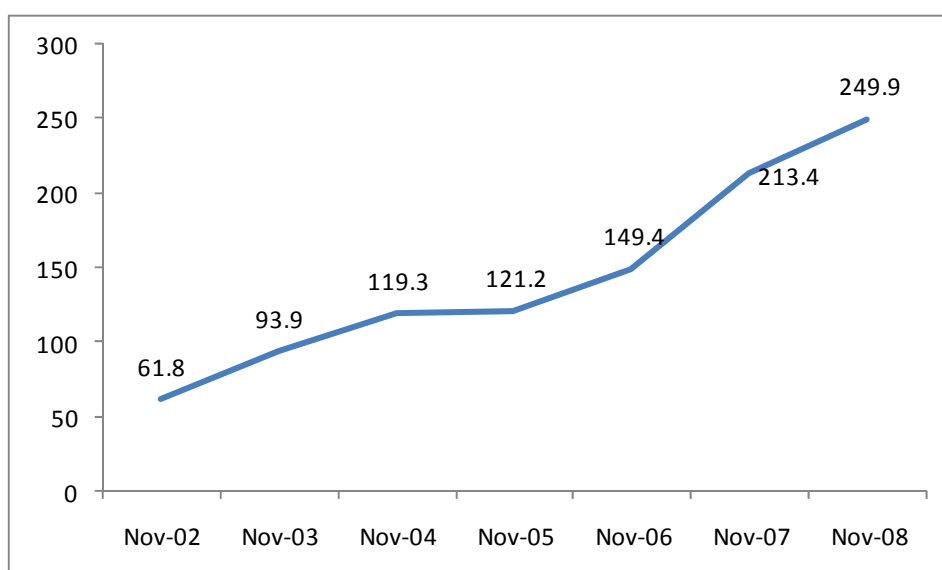
Fuente: Ministerio de Hacienda. Dirección de Política Fiscal.

### *Ingresos de la Administración Central*

Los **ingresos corrientes** en el mes de noviembre de 2008 alcanzaron US\$ 249,9 millones, mientras que los **ingresos de capital** alcanzaron US\$ 5,0 millones. Los ingresos corrientes se incrementaron de esta manera en 17,1% con relación a noviembre de 2007, cuando alcanzaron US\$ 213,4 millones. Además, los ingresos corrientes se duplicaron en relación a noviembre de 2005 y son cuatro veces mayores con respecto a noviembre de 2002 (Gráfico 3).

*“Los ingresos corrientes incluyen los ingresos tributarios y no tributarios”.*

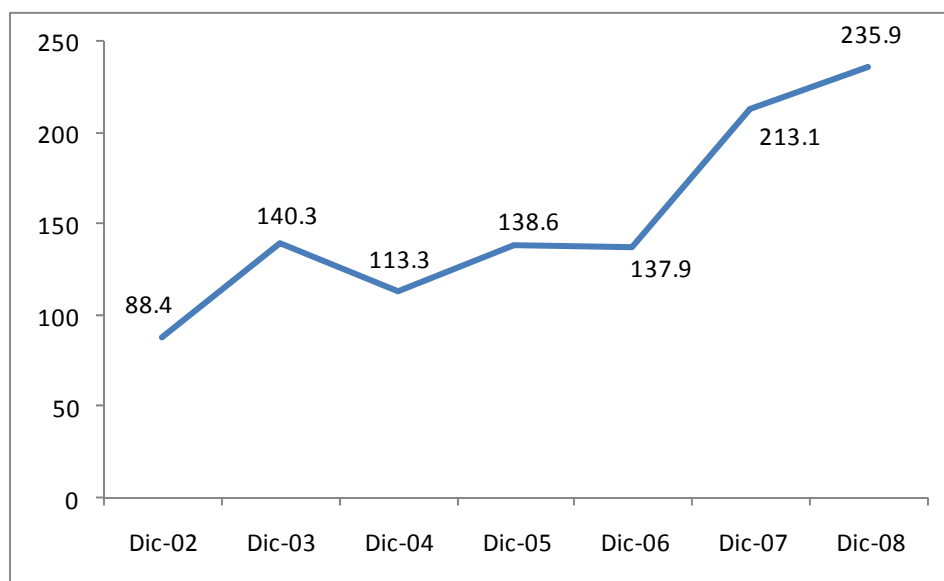
**Gráfico 3**  
**Ingresos corrientes de la Administración Central**  
**(Nov. 02 – Nov. 08, millones de US\$)**



Fuente: Elaboración propia con datos de la Dirección de Política Fiscal, MH.

En el mes de diciembre de 2008 los **ingresos corrientes** alcanzaron US\$ 235,9 millones, representando una reducción de US\$ 14 millones con relación a noviembre del mismo año. Sin embargo, al compararse con diciembre del año 2007, cuando se registraron ingresos corrientes por US\$ 213,1 millones, se puede observar un incremento de US\$ 22,8 millones, lo que en términos porcentuales implicó una variación positiva del 10,7% (Gráfico 4). Por su parte, los **ingresos de capital** fueron nulos este mes.

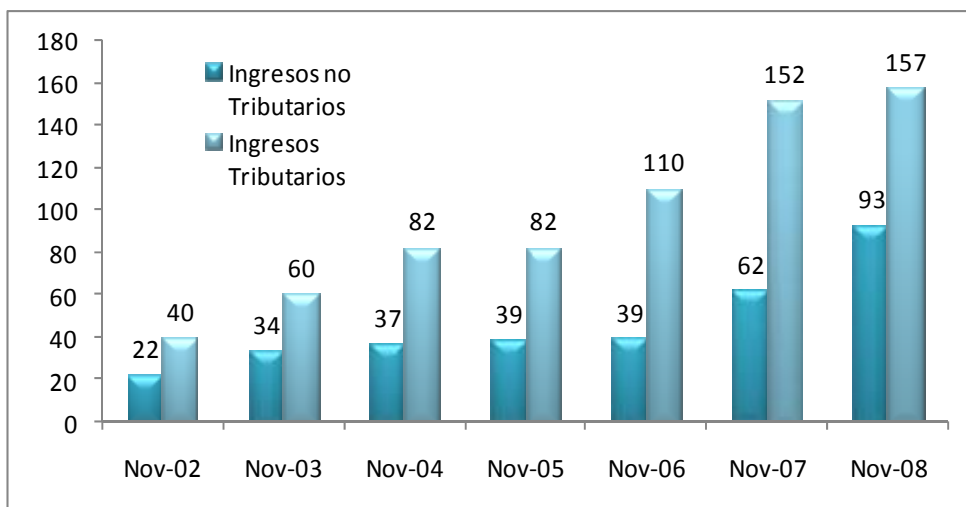
**Gráfico 4**  
Ingresos corrientes de la Administración Central  
(Dic. 02 – Dic. 08, millones de US\$)



Fuente: Elaboración propia con datos de la Dirección de Política Fiscal, MH.

Los **ingresos tributarios** alcanzaron US\$ 157 millones en noviembre de 2008, mientras que los ingresos no tributarios totalizaron US\$ 93 millones (Gráfico 5). De esta forma se puede observar que los ingresos tributarios aumentaron un 4% con respecto a los de noviembre de 2007 y fueron el doble que los recaudados en noviembre de 2005. La participación de los ingresos tributarios en los ingresos corrientes se ha reducido en los últimos dos años, pasando de 71% en noviembre de 2007 a 63% en noviembre de 2008.

**Gráfico 5**  
**Ingresos tributario y no tributarios de la Administración Central**  
**(Nov. 02 – Nov. 08, millones de US\$)**

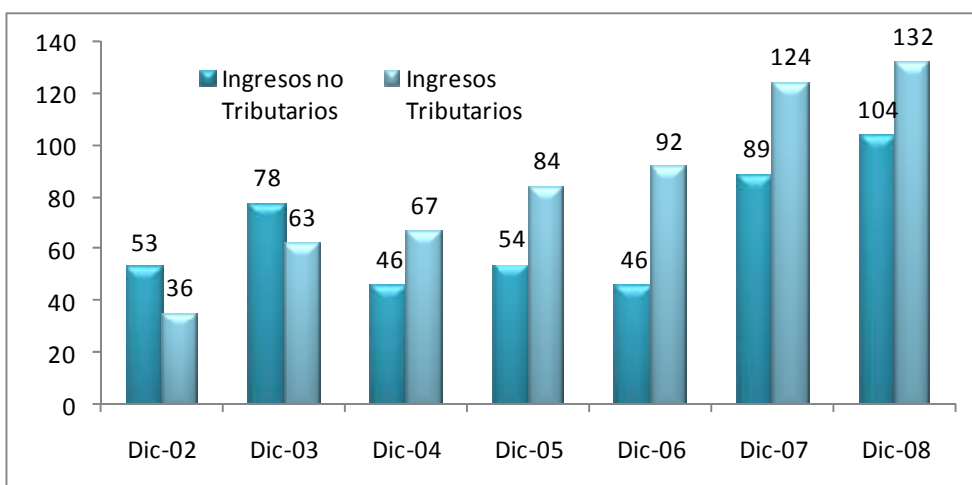


Fuente: Elaboración propia con datos de la Dirección de Política Fiscal, MH.

*“Aproximadamente 2,4 de cada 10 dólares recaudados, en noviembre, corresponden al impuesto a la renta, mientras que el IVA representa 4,8 de cada 10 dólares recaudados”.*

Para diciembre del 2008, los **ingresos tributarios** alcanzaron US\$ 132 millones, inferior en US\$ 25 millones a los registrados en noviembre del mismo año y superior en un 6% con respecto a los de diciembre de 2007. Por parte de los ingresos no tributarios, en diciembre de 2008, totalizaron US\$ 104 millones, superiores en 15 millones a los registrados en diciembre de 2007. También se observa que fueron superiores en 11 millones a los recaudados en noviembre del presente año (Gráfico 6).

**Gráfico 6**  
**Ingresos tributario y no tributarios de la Administración Central**  
**(Dic. 02 – Dic. 08, millones de US\$)**



Fuente: Elaboración propia con datos de la Dirección de Política Fiscal, MH.



En noviembre de 2008 la fuente principal de recaudación fue el **Impuesto al Valor Agregado (IVA)** por un total de US\$ 75,8 millones, seguido por el **impuesto a la renta** por US\$ 38,3 millones, los aranceles al **comercio exterior** por US\$ 20,4 millones, y el **selectivo a los combustibles** por US\$ 18,2 millones (Cuadro 3).

*“Los ingresos tributarios son los que provienen de los impuestos y aranceles”.*

La recaudación por comercio exterior se incrementó en noviembre de 2008 en relación a lo observado en noviembre de los últimos tres años, sin embargo, como proporción de los ingresos tributarios de la Administración Central en este mes (13%) se encuentra por debajo del promedio de los últimos seis años (19%). El aumento en la recaudación de noviembre de 2008 se puede explicar por un incremento interanual (noviembre 2007 – noviembre 2008) de US\$ 12,6 millones en el impuesto a la renta y de US\$ 2,3 millones en los aranceles al comercio exterior. Sin embargo se observa una reducción en el impuesto selectivo a los combustibles y del IVA con relación a noviembre de 2007.

**Cuadro 3**  
Principales Ingresos Tributario de la Administración Central  
(Nov. 02 – Nov. 08, millones de US\$)

Mes y Año	Renta	Selectivo Combustibles	IVA	Comercio Exterior
Nov-02	10,6	6,0	15,6	5,9
Nov-03	12,7	7,3	26,5	9,2
Nov-04	13,1	11,5	22,3	31,5
Nov-05	12,1	10,8	38,3	14,9
Nov-06	16,9	15,0	41,0	15,7
Nov-07	25,7	20,3	77,2	18,1
Nov-08	38,3	14,1	75,8	20,4

**Fuente:** Elaboración propia con datos de la Dirección de Política Fiscal, MH.

En el último mes del año 2008, el **IVA** sigue como impuesto con mayor recaudación, llegando a US\$ 82,7 millones. Los aranceles al **comercio exterior** se ubican en segundo lugar, también manteniendo la tendencia con US\$ 18,6 millones, seguido por el **selectivo a los combustibles**, por US\$ 14,8 millones, y el **impuesto a la renta**, por US\$ 8,8 millones (Cuadro 4).

La recaudación por comercio exterior se redujo en diciembre de 2008 en relación a lo observado en diciembre de 2007. Además, como proporción de los ingresos tributarios de la Administración Central que este mes llega al 14%, es inferior al promedio de los últimos seis años (16%). El aumento en la recaudación de diciembre de 2008 se puede explicar por un incremento interanual (diciembre 2007 – diciembre 2008) de US\$ 20,7 millones en el IVA, mientras que los demás tributos muestran una reducción interanual en sus recaudaciones.

**Cuadro 4**  
**Principales Ingresos Tributarios de la Administración Central**  
**(Dic. 02 – Dic. 08, millones de US\$)**

Mes y Año	Renta	Selectivo Combustibles	IVA	Comercio Exterior
Dic-02	6,7	4,3	17,1	5,7
Dic-03	7,6	12,4	29,0	9,8
Dic-04	12,5	10,4	28,4	10,9
Dic-05	9,9	9,1	44,8	10,6
Dic-06	4,6	18,8	40,9	15,5
Dic-07	9,8	22,8	62,0	19,4
Dic-08	8,8	14,8	82,7	18,6

**Fuente:** Elaboración propia con datos de la Dirección de Política Fiscal, MH.

Al finalizar el año 2008, se observa que el total de los ingresos tributarios alcanzaron US\$ 1.989,9 millones, lo que representó un crecimiento del 42% con relación al año 2007 (Cuadro 5). El **IVA** fue el principal responsable de este incremento pues la recaudación de este impuesto aumentó un 47,4% con relación a lo recaudado en el 2007. El **impuesto a la renta** y los aranceles al **comercio exterior** se incrementaron en una proporción similar del 47,3% y del 45,8% respectivamente, con relación al 2007. El impuesto selectivo a los combustibles tuvo un ritmo menor de crecimiento con el 17,4%. Todos los tributos mostraron un promedio mayor de crecimiento, pues mientras entre el 2006 al 2007 crecieron en promedio del 27,5%, entre el 2007 al 2008 lo hicieron con un promedio del 37,6%.

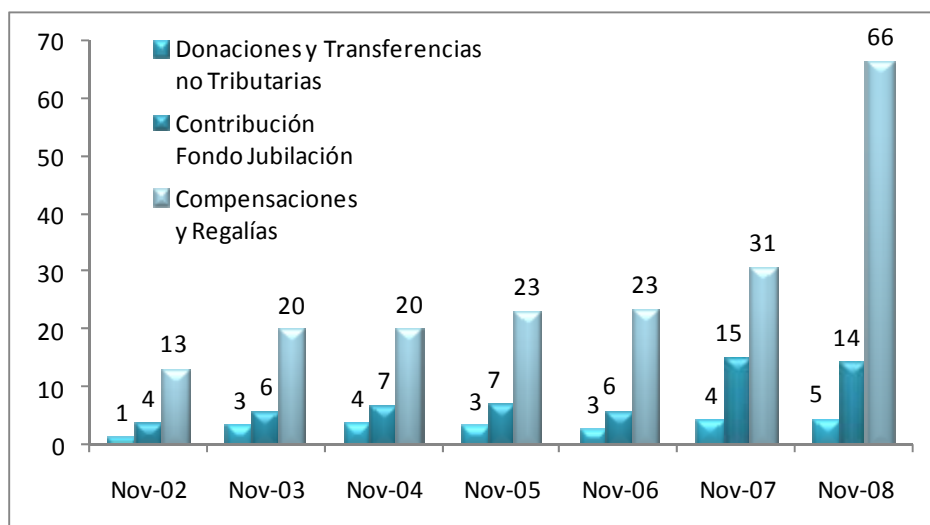
**Cuadro 5**  
**Ingresos Tributarios Acumulados de la Administración Central**  
**(en millones de US\$)**

Conceptos	2002	2003	2004	2005	2006	2007	2008
IVA	219,1	244,4	325,6	390,6	500,9	701,3	1.034,4
Renta	102,3	97,1	147,8	154,9	170,5	244,7	360,6
Comercio Exterior	85,3	103,5	151,8	132,1	163,2	166,8	243,3
Selectivo Combustibles	73,4	89,4	137,7	125,5	147,3	199,0	233,7
Otros Ingresos Tributarios	30,9	37,8	64,8	86,3	136,7	86,0	111,9
<b>TOTAL</b>	<b>511,0</b>	<b>572,3</b>	<b>827,8</b>	<b>889,3</b>	<b>1.118,6</b>	<b>1.397,9</b>	<b>1.983,9</b>

**Fuente:** Elaboración propia con datos de la Dirección de Política Fiscal, MH.

Observando los ingresos no tributarios en noviembre de 2007, resulta que las **contribuciones al Fondo de Jubilación** alcanzaron los US\$ 14 millones, siendo inferiores en 5% a noviembre de 2007. Por otra parte las **compensaciones y regalías** de las hidroeléctricas Itaipú y Yacretá alcanzaron los US\$ 66 millones, más del doble de lo registrado en noviembre del año pasado. Las **donaciones y transferencias no tributarias** alcanzaron los US\$ 5 millones (Gráfico 7), representando un monto superior al promedio de US\$ 3 millones de los meses de noviembre de los años anteriores.

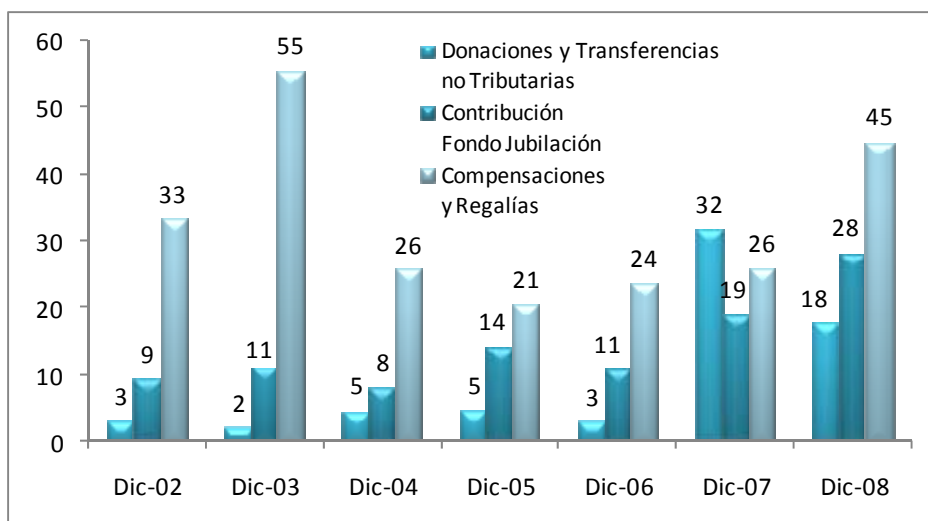
**Gráfico 7**  
**Ingresos no Tributarios de la Administración Central**  
**(Nov. 02 - Nov. 08, millones de US\$)**



Fuente: Elaboración propia con datos de la Dirección de Política Fiscal, MH.

El mes de diciembre del presente año registró entre los ingresos no tributarios a las **contribuciones al Fondo de Jubilación** por valor de US\$ 28 millones, siendo superiores en 49% a diciembre de 2007. Por otra parte, las **compensaciones y regalías** de las hidroeléctricas Itaipú y Yacyretá alcanzaron los US\$ 45 millones, cerca del doble de lo registrado en diciembre de 2006. Las **donaciones y transferencias no tributarias** alcanzaron los US\$ 18 millones (Gráfico 8), representando cerca de la mitad de lo observado en diciembre del año pasado.

**Gráfico 8**  
**Ingresos no Tributarios de la Administración Central**  
**(Dic. 02 - Dic. 08, millones de US\$)**



Fuente: Elaboración propia con datos de la Dirección de Política Fiscal, MH.

Al finalizar el 2008, los **ingresos de Itaipú y Yacyretá** siguen siendo los más importantes de los ingresos no tributarios, alcanzando los US\$ 429,1 millones, lo que representó casi la mitad de dichos ingresos. En términos de crecimiento, este ingreso creció un 5,5% con relación al 2007, ritmo inferior al crecimiento del año anterior, que fue del 21,6% con relación al 2006. Esto impactó en el crecimiento del total de los ingresos no tributarios, que se incrementaron en un 23,2% en el 2008 mientras que en 2007 habían crecido en 30,3%.

**Cuadro 6**  
**Ingresos Tributarios de la Administración Central**  
**(en millones de US\$)**

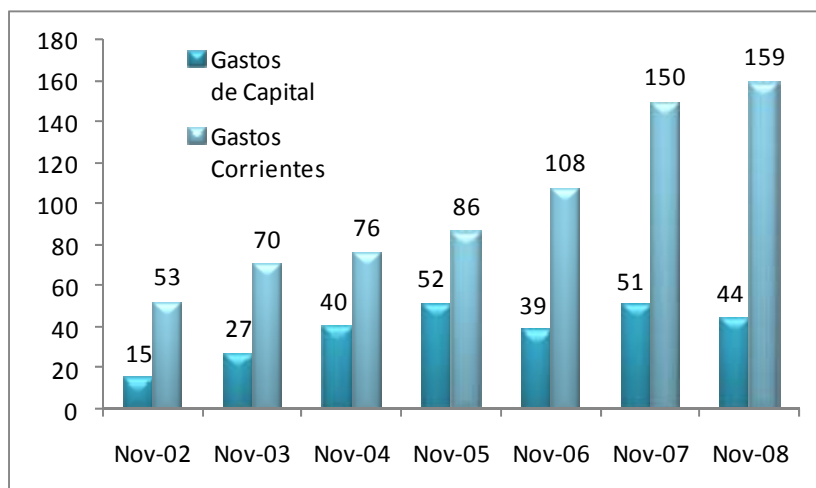
Conceptos	2002	2003	2004	2005	2006	2007	2008
Ingresos de Itaipú y Yacyretá	220,3	232,2	275,9	268,4	334,6	406,7	429,1
Contribución Fondo de Jubilación	59,4	57,5	73,8	88,0	99,5	149,8	207,8
Transferencias No Tributarias	24,8	17,1	31,8	28,6	40,0	47,3	100,1
Donaciones No Tributarias	8,5	7,4	5,6	10,1	9,2	43,1	62,7
Otros Ingresos No Tributarios	62,5	56,4	66,2	84,3	96,4	108,6	131,7
TOTAL	375,5	370,6	453,3	479,3	579,7	755,6	931,5

Fuente: Elaboración propia con datos de la Dirección de Política Fiscal, MH.

### *Gastos de la Administración Central*

Los **gastos corrientes** a noviembre de 2008 totalizaron US\$ 159 millones, lo cual representa 6% más de lo gastado en noviembre del año 2007 y un 47% más de lo registrado en noviembre de 2006. Por su parte, los **gastos de capital** alcanzaron US\$ 44 millones, siendo 14% menor que el resultado de noviembre del año anterior (Gráfico 9).

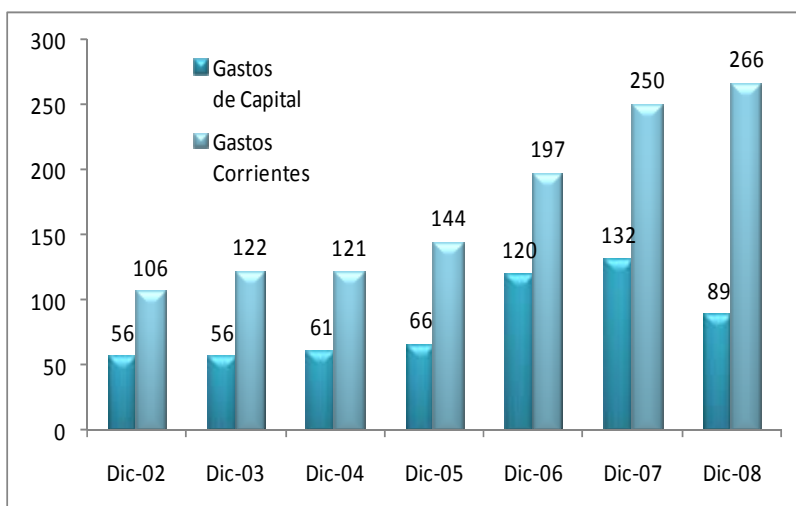
**Gráfico 9**  
**Gastos corrientes y de capital de la Administración Central**  
**(Nov. 02 - Nov. 08, millones de US\$)**



Fuente: Elaboración propia con datos de la Dirección de Política Fiscal, MH.

Para diciembre del presente año, los **gastos corrientes** totalizaron US\$ 266 millones, cifra superior en 6% con relación a diciembre del año pasado, y un 35% más de lo gastado en diciembre de 2006. Por su parte, los **gastos de capital** alcanzaron US\$ 89 millones, siendo 32% menor que el resultado de diciembre del año anterior (Gráfico 10).

**Gráfico 10**  
**Gastos corrientes y de capital de la Administración Central**  
**(Nov. 02 - Nov. 08, millones de US\$)**



Fuente: Elaboración propia con datos de la Dirección de Política Fiscal, MH.

En noviembre de 2008 la estructura de los gastos corrientes indica que el **pago del personal** representó la mayor parte de estos, alcanzando los US\$ 89 millones. Hecho similar se presenta en diciembre del mismo año cuando el **pago del personal** alcanzó los US\$ 162,2 millones. Los gastos en **jubilaciones y pensiones** alcanzaron en noviembre de 2008 US\$ 22,6 millones y en diciembre del mismo año US\$ 38,4 millones y en concepto de **transferencias al sector público no financiero** el Gobierno gastó US\$ 13,1 millones en noviembre y US\$ 27,4 millones en diciembre. Con relación a los meses de noviembre y diciembre de 2007 todos los gastos mencionados presentan un incremento (Cuadro 7).

*“En noviembre de 2008 la Administración Central destinó menos de 2,2 de cada 10 dólares al gasto de capital o inversiones”.*

**Cuadro 7**  
**Gastos Corrientes de la Administración Central**  
**(Nov.- Dic.02 / Nov.-Dic.08, millones de US\$)**

Mes y Año	Servicios Personales	Bienes y Servicios	Intereses Contractuales	Transferencias al SPNF*	Jubilaciones y Pensiones
Nov-02	28,4	7	3	3,7	9,4
Dic-02	53,4	7,7	13,6	7,3	20,6
Nov-03	34,6	8,3	8,1	5,3	12,4
Dic-03	67,4	6,3	11,7	10,1	24
Nov-04	41,1	9,3	6,5	5,2	12,9
Dic-04	73,4	8,7	10,1	10,1	17,5
Nov-05	43,5	11,9	5,9	7,5	14,9
Dic-05	88,4	12,9	8,5	11,6	19,6
Nov-06	57,3	15,1	4,5	10,8	18
Dic-06	115,9	19,8	7,7	17,5	29,4
Nov-07	81,9	22,5	10,8	9,6	21,3
Dic-07	149,5	17,5	5	34	35,4
Nov-08	89	22,6	4,2	13,1	23
Dic-08	162,2	21,8	11,2	27,4	38,4

**Fuente:** Elaboración propia con datos de la Dirección de Política Fiscal, MH.

(\*) Sector Público No Financiero (Ver glosario de términos)

Los gastos corrientes acumulados a fines del 2008 denotan un incremento de casi el 30% con relación al 2007 alcanzando el monto de US\$ 2.054. Se denota además que los Servicios Personales alcanzaron un monto de US\$ 1.206,2 millones, representando el 58,7% de los gastos totales y un crecimiento del 35,91% con relación al monto del 2007, que fue de US\$ 887,5 millones (Cuadro 8). Además, este crecimiento es superior al registrado en el 2007 cuando la variación fue del 27,4% con relación al 2006.

**Cuadro 8**  
**Gastos Corrientes de la Administración Central**  
**(en millones de US\$)**

Conceptos	2002	2003	2004	2005	2006	2007	2008
Servicios Personales	450,3	421,9	498,6	542,0	696,5	887,5	1.206,2
Bienes y Servicios	65,1	63,4	76,7	90,0	120,2	140,7	164,3
Intereses Contractuales	76,4	74,5	79,6	87,7	91,7	102,1	102,0
Transferencias al SPNF*	60,7	54,6	69,7	82,8	114,4	153,9	194,5
Jubilaciones y Pensiones	159,7	146,7	157,9	183,1	214,6	251,7	314,0
Otros Gastos Corrientes	18,5	12,2	15,8	25,0	31,0	50,3	72,9
<b>TOTAL</b>	<b>830,6</b>	<b>773,4</b>	<b>898,3</b>	<b>1.010,7</b>	<b>1.268,5</b>	<b>1.586,2</b>	<b>2.054,0</b>

**Fuente:** Elaboración propia con datos de la Dirección de Política Fiscal, MH.

(\*) Sector Público No Financiero (Ver glosario de términos)

La estructura de los **gastos de capital** muestra que en noviembre de 2008 la inversión física alcanzó los US\$ 33,3 millones mientras que en diciembre la cifra llegó a US\$ 57 millones; estos montos son inferiores con relación a los respectivos meses del año 2007 (Cuadro 9). Las **transferencias de capital** fueron de US\$ 32 millones en diciembre 2008 aumentando 30% con relación al mismo mes del 2007.

**Cuadro 9**  
**Gastos de capital de la Administración Central**  
**(Nov.-Dic.02 / Nov.-Dic.08, millones de US\$)**

Mes y Año	Inversión física	Inversión financiera	Transferencias de capital
Nov-02	11,8	0	3,1
Dic-02	51,2	0,7	4,5
Nov-03	23,6	0	3,5
Dic-03	43	0	13,5
Nov-04	36	0	4,2
Dic-04	49,2	0	11,9
Nov-05	39,4	0,4	11,7
Dic-05	56,4	0	9,9
Nov-06	36,1	0	2,5
Dic-06	64,9	21	34
Nov-07	35,3	0,4	15,3
Dic-07	73,4	30,2	28
Nov-08	33,3	0	10,7
Dic-08	57	0	32

**Fuente:** Elaboración propia con datos de la Dirección de Política Fiscal, MH.

Al cierre del 2008, se observa una disminución de la ejecución de la inversión física acumulada que alcanzó el monto de US\$ 283,4 millones, o sea aproximadamente 6% menor a lo ejecutado en el 2007. La inversión financiera denota una reducción mucho más pronunciada, pasando de los US\$ 32,1 millones en el 2007 a apenas US\$ 4,7 millones, lo que significó una reducción del 85,5%. El rubro transferencias fue el único que se incrementó dentro de los gastos de capital, alcanzando la cifra de US\$ 167,7 millones, lo que implicó un crecimiento porcentual del 32,7% (Cuadro 10).

**Cuadro 10**  
**Gastos de Capital de la Administración Central**  
**(en millones de US\$)**

Conceptos	2002	2003	2004	2005	2006	2007	2008
Inversión física	199,8	173,1	232,4	234,0	279,2	301,6	283,4
Inversión financiera	1,7	0,8	0,3	0,9	21,1	32,1	4,7
Transferencias	24,5	31,7	45,5	72,3	91,6	126,3	167,7
TOTAL	225,9	205,6	278,2	307,1	391,8	460,1	455,8

**Fuente:** Elaboración propia con datos de la Dirección de Política Fiscal, MH.

## *Ejecución Acumulada de Gastos de la Administración Central por Entidad*

En el año 2008 el gasto total acumulado por entidad de la Administración Central fue US\$ 2.747 millones, lo cual representa 21% más de lo gastado el año pasado, y 47% más a lo registrado en el año 2006. El Poder Legislativo gastó US\$ 35 millones, cerca del 79% más de lo registrado el año 2006 y 42% más de lo obligado el año pasado. El Poder Ejecutivo obligó US\$ 2.512 millones, 19% superior a lo registrado en el año 2007. En tanto que el Poder Judicial gastó US\$ 190 millones, 43% más de lo gastado el año pasado (Cuadro 11).

La Administración Central en su conjunto ejecutó el 83% del Plan Financiero del año 2008, mismo nivel que el año 2007. A su vez, la ejecución del Plan Financiero de las distintas entidades fue la siguiente: a) la Administración Central ejecutó el 84%; b) el Poder Ejecutivo ejecutó el 83%; c) el Poder Judicial el 92%; d) la Contraloría General de la República el 97%; y e) el Poder Legislativo el 88%.

**Cuadro 11**  
**Gastos acumulados de la Administración Central**  
**Por Entidades (2002 – 2008, US millones de US\$)**

Entidades	2002	2003	2004	2005	2006	2007	2008
Administración Central	1.164	1.133	1.342	1.493	1.864	2.267	2.747
Poder Legislativo <sup>4</sup>	14	18	14	15	20	25	35
Poder Ejecutivo <sup>5</sup>	681	624	778	839	1.083	2.102	2.512
Poder Judicial <sup>6</sup>	62	65	74	87	120	133	190
Contraloría General de la República	4	4	5	5	6	8	10
Tesoro Público <sup>7</sup>	403	423	470	547	635	0	0

**Fuente:** Elaboración propia con datos de la Dirección de Política Fiscal, MH.

Dentro del Poder Ejecutivo, los ministerios de Hacienda y de Educación son las entidades que más obligaron en el año 2008, alcanzando US\$ 900 millones (36% de los gastos totales del Poder Ejecutivo) y US\$ 650 millones (26% de los gastos totales del Poder Ejecutivo) respectivamente. Estos gastos fueron superiores al de los años anteriores considerados (Cuadro 12). En términos porcentuales, el Ministerio de Hacienda ejecutó 10,4% más que en el año anterior y el Ministerio de Educación y Cultura un 36% más. Por su parte el Ministerio de Obras Públicas y Comunicaciones demuestra una reducción en sus gastos en el orden del -1.3%.

<sup>4</sup> Incluye el Congreso Nacional, la Cámara de Diputados y la Cámara de Senadores.

<sup>5</sup> Incluye la Presidencia y Vicepresidencia de la República y los diez ministerios.

<sup>6</sup> Incluye la Corte Suprema de Justicia, la Justicia Electoral, el Ministerio Público y el Consejo de la Magistratura.

<sup>7</sup> Desde el año 2007 esta entidad pasa a ser parte del Ministerio de Hacienda, por lo cual se observa un incremento del gasto en el Poder Ejecutivo.



**Cuadro 12**  
**Gastos Acumulados del Poder Ejecutivo por Entidades**  
**(2002 – 2008, millones de US\$)**

Entidades	2002	2003	2004	2005	2006	2007	2008	Var. 08-07 (%)
Poder Ejecutivo	681	624	778	839	1.083	2.102	2.512	19,5
Presidencia de la República	22	15	22	27	46	78	100	28,2
Vicepresidencia de la República	1	0	1	1	1	1	1	25,8
Ministerio del Interior	76	64	76	79	98	126	168	32,9
Ministerio de Relaciones Exteriores	27	26	29	31	34	36	42	16,3
Ministerio de Defensa Nacional	50	51	61	56	77	95	123	30,0
Ministerio de Hacienda	18	20	26	28	55	816	900	10,4
Ministerio de Educación y Cultura	234	221	259	295	375	478	650	36,0
Ministerio de Salud Pública y Bienestar Social	83	72	92	107	153	206	241	16,9
Ministerio de Justicia y Trabajo	14	13	17	21	23	26	32	25,3
Ministerio de Agricultura y Ganadería	35	33	50	62	68	70	81	16,7
Ministerio de Industria y Comercio	4	3	5	7	10	10	14	40,5
Ministerio de Obras Públicas y Comunicaciones	118	104	142	127	143	161	159	-1,3

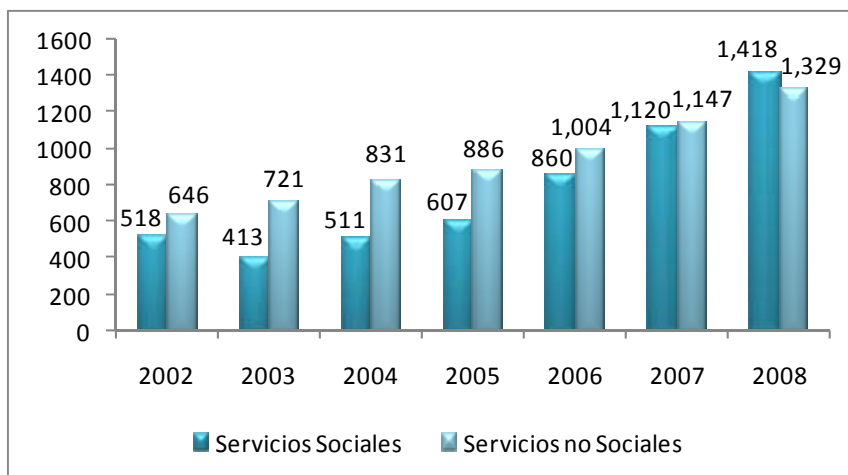
Fuente: Elaboración propia con datos de la Dirección de Política Fiscal, MH.

### *Gastos Sociales de la Administración Central*

En cuanto a los gastos por función, se puede indicar que los **gastos sociales** alcanzaron US\$ 1.418 millones en el año 2008, lo cual corresponde a US\$ 297 millones más que lo registrado en el año 2007. Los **gastos no sociales**, por otro lado, alcanzaron US\$ 1.329 millones en el año 2008, US\$ 183 millones más de lo observado en el año 2007, y US\$ 325 millones más de lo contabilizado en el año 2006 (Gráfico 11).

***“Los gastos sociales se orientan a lograr la igualdad de oportunidades, principalmente de aquellos que se encuentran en niveles de pobreza y extrema pobreza, buscando un acceso universal y oportuno a servicios de buena calidad, tales como salud y educación, entre otros”.***

**Gráfico 11**  
**Gastos sociales y no sociales acumulados de la Administración Central**  
**(2002 - 2008, millones de US\$)**



Fuente: Elaboración propia con datos de la Dirección de Política Fiscal, MH.

De los gastos sociales, los de **educación** fueron los mayores en el año 2008, alcanzando US\$ 657 millones, cerca del doble del promedio de US\$ 306 millones en los últimos seis años. Los gastos en **seguridad social**<sup>8</sup> totalizaron US\$ 315 millones en el año 2008, superior en 25% a lo registrado en el año 2007. Así también se observa un incremento del 16% en los gastos de **salud** con relación al año 2007, ubicándose en US\$ 239 millones (Cuadro 13).

*“Los gastos en Salud crecieron un 16% con relación al 2007. Este nivel de crecimiento es inferior al ritmo promedio de los años 2002 al 2007, que fue del 24%”.*

<sup>8</sup> Comprende los gastos de pensiones y jubilaciones.

**Cuadro 13**  
**Gastos sociales Acumulados de la Administración Central**  
**(2002 - 2008, millones de US\$ y variación anual)**

<b>Función</b>	<b>2002</b>	<b>2003</b>	<b>2004</b>	<b>2005</b>	<b>2006</b>	<b>2007</b>	<b>2008</b>	<b>Prom.</b>
Servicios Sociales	518	413	511	607	860	1.120	1.418	671
<i>Variación</i>	-	-20%	24%	19%	42%	30%	27%	
Salud	85	57	69	108	153	207	239	113
<i>Variación</i>	-	-33%	21%	56%	42%	35%	16%	
Promoción y Acción Social	189	151	161	10	84	122	140	119
<i>Variación</i>	-	-20%	7%	-94%	727%	46%	15%	
Seguridad Social	0	0	0	183	215	252	315	217
<i>Variación</i>	-	-	-	-	18%	17%	25%	
Educación y Cultura	238	183	262	293	379	482	657	306
<i>Variación</i>	-	-23%	44%	12%	29%	27%	36%	
Ciencia y Tecnología	0	0	0	1	1	1	2	1
<i>Variación</i>	-	-	-	523%	-12%	106%	9%	
Relaciones Laborales	1	1	1	1	1	1	2	1
<i>Variación</i>	-10%	41%	-3%	22%	24%	46%	-10%	
Vivienda y Servicios Comunitarios	4	0	0	0	7	11	40	4
<i>Variación</i>	-	-	-	-	-	56%	249%	
Otros Servicios Sociales	0	22	18	11	20	44	23	23
<i>Variación</i>	-	-	-17%	-39%	84%	119%	-47%	

**Fuente:** Elaboración propia con datos de la Dirección de Política Fiscal, MH.

Los gastos en **vivienda y servicios comunitarios**, a pesar de cuadruplicarse con relación al año 2007, se ubican aún entre los niveles más bajos de los gastos sociales, representando solo el 3% de éstos y un monto de US\$ 40 millones.

### *Gastos de la Administración Descentralizada*

En el año 2008 el gasto total por entidad de la Administración Descentralizada fue US\$ 2.520 millones, lo cual constituye 27% más de lo gastado el año anterior y 57% a lo registrado en el año 2006. Los mayores gastos se presentan en las **Empresas Públicas**, debido a que obligaron US\$ 1.384 millones, 27% más de lo alcanzado el año pasado. Los gastos de Petropar llegaron a US\$ 903 millones, en especial los dedicados a la importación de combustibles, mientras que los gastos de la Administración Nacional de Electricidad totalizaron US\$ 380 millones.

***“Petropar gastó en el año 2008 US\$ 903 millones, mientras que el Instituto de Previsión Social US\$ 386 millones”.***

Seguidamente se encuentran las **Entidades Públicas de Seguridad Social**, con US\$ 496 millones, 35% superior a lo registrado el año 2007, y las **Entidades Financieras Oficiales**, que obligaron US\$ 258 millones, US\$ 58 millones más de lo registrado el año anterior, debido principalmente a los gastos del Banco Nacional de Fomento por US\$ 165 millones (Cuadro 14).

**Cuadro 14**  
**Gastos acumulados de la Administración Descentralizada por Entidades**  
**(2002 - 2008, millones de US\$ y variación anual)**

Función	2002	2003	2004	2005	2006	2007	2008	Prom.
Administración Descentralizada	995	1.005	1.227	1.400	1.601	1.979	2.520	1.532
<i>Variación</i>	-	1%	22%	14%	15%	23%	27%	17%
Banco Central del Paraguay	34	36	38	36	30	48	48	38
<i>Variación</i>	-	4%	7%	-5%	-17%	62%	0%	8%
Gobiernos Departamentales	17	16	32	40	45	52	65	42
<i>Variación</i>	-	-7%	102%	28%	10%	17%	23%	29%
Entes Autónomos y Autárquicos	30	23	41	58	90	115	130	70
<i>Variación</i>	-	-25%	83%	41%	55%	27%	14%	33%
Entidades Públicas de Seguridad Social	166	164	200	220	267	368	496	269
<i>Variación</i>	-	-1%	22%	10%	21%	38%	35%	21%
Empresas Públicas	588	639	759	881	963	1.093	1.384	901
<i>Variación</i>	-	9%	19%	16%	9%	14%	27%	16%
Entidades Financieras Oficiales	121	92	113	111	138	200	258	148
<i>Variación</i>	-	-24%	22%	-2%	25%	45%	29%	16%
Universidades Nacionales	39	36	45	53	68	102	139	69
<i>Variación</i>	-	-8%	24%	18%	29%	50%	36%	25%

Fuente: Elaboración propia con datos de la Dirección de Política Fiscal, MH.

## *Transferencia de Royalties*

Las transferencias de royalties de la Administración Central a las Gobernaciones y Municipalidades alcanzaron US\$ 83,5 millones en el año 2008, monto superior en 19% con relación al 2007. Las transferencias corrientes llegaron a US\$ 16,6 millones, mientras que las de capital sumaron US\$ 66,9 millones (Cuadro 15). La ejecución del plan financiero de las transferencias de los royalties alcanzó en el año 2008, 91,1% de lo proyectado. Cabe señalar que los Municipios y Gobernaciones deben utilizar al menos el 80% de los royalties y compensaciones en gastos de capital, según la legislación vigente<sup>9</sup>.

<sup>9</sup> Gobernaciones y Municipios de primera categoría 85% según Ley 2.979/06.

**Cuadro 15**  
**Gastos sociales Acumulados de la Administración Central**  
**(2002 - 2008, millones de US\$ y variación anual)**

<b>Función</b>	<b>2002</b>	<b>2003</b>	<b>2004</b>	<b>2005</b>	<b>2006</b>	<b>2007</b>	<b>2008</b>	<b>Prom.</b>
Transferencias corrientes	3,7	4,8	6,5	9,0	11,9	14,0	16,6	8,3
<i>Variación</i>	-	33%	34%	38%	33%	18%	19%	
Transferencias de capital	16,1	19,4	26,2	38,2	49,2	56,1	66,9	34,2
<i>Variación</i>	-	21%	35%	46%	29%	14%	19%	
<b>Total</b>	<b>19,8</b>	<b>24,3</b>	<b>32,7</b>	<b>47,2</b>	<b>61,1</b>	<b>70,1</b>	<b>83,5</b>	<b>48,4</b>
<i>Variación</i>	-	23%	35%	44%	29%	15%	19%	

**Fuente:** Elaboración propia con datos de la Dirección de Política Fiscal, MH.

## *Deuda Pública Externa*

El saldo de la deuda pública externa<sup>10</sup> en el año 2008 llegó a US\$ 2.227 millones. El Banco Interamericano de Desarrollo (BID) es el principal acreedor por US\$ 989,6 millones, seguido por la Japan International Cooperation Agency (JICA) de Japón por US\$ 428,3 millones, y el Chinatrust Commercial Bank de Taiwán, por US\$ 309,7 millones (Anexo 1).

Los desembolsos del año 2008 alcanzaron US\$ 161,6 millones, correspondiendo el 66,9% a organismos multilaterales y el resto a organismos bilaterales oficiales.

El servicio de la deuda externa del año 2008 alcanzó US\$ 325 millones. El pago del principal de la deuda alcanzó US\$ 231,4 millones, y los intereses US\$ 92,7 millones. El servicio de la deuda con los organismos multilaterales (US\$ 190,7 millones) constituyó el 58,7% del servicio total del año 2008.

Como en el año 2008 los desembolsos de préstamos fueron menores que el servicio de los préstamos con organismo financiadores externos, el país pagó al exterior más de lo que recibió cerca de US\$ 163,3 millones.

***“Desembolso es toda entrega de fondos al país, por parte de los acreedores”.***

***“El Servicio de la Deuda comprende las amortizaciones o pagos de capital, intereses, comisiones y otros cargos contemplados en los contratos de préstamos”.***

<sup>10</sup> La deuda pública externa corresponde tanto a la Administración Central como a la Descentralizada.

## *Ecós de la Prensa Nacional sobre las Finanzas Púlicas*

---

### ***Tras cinco años, el fisco tendrá déficit en 2009***

En el 2009, las arcas del Estado registrarán un déficit de 283 millones de dólares, de acuerdo con el análisis presentado ayer por Hilton Giardina, ex presidente de la Agencia Financiera de Desarrollo (AFD) en el panel “La crisis mundial y sus efectos inmediatos”, organizado por la Federación de Cooperativas de Producción (Fecoprod). Según el experto, el fisco registra superávit desde el año 2004, y el mismo proseguirá hasta este año. No obstante, los aumentos previstos en el gasto público, principalmente en sus componentes rígidos, así como las previsiones de menores ingresos para la economía local ante la crisis financiera global, dan como resultado un déficit del 0,4% del PIB para el año entrante. El analista estima que la economía local sufrirá el impacto de la crisis mundial con una fuerte caída en su crecimiento económico, respecto a este año. (*ABC color, 04/12/2008*)

### ***MOPC ejecutó el 20% menos que en el 2007***

De enero a noviembre de este año, el Ministerio de Obras Púlicas y Comunicaciones (MOPC) ejecutó apenas 49% de su presupuesto, según datos proporcionados por el Ministerio de Hacienda. Con relación a lo ejecutado en igual periodo del año pasado se observa una reducción del 20%. Esta es la única institución de la Administración Central que presenta una ejecución por debajo del 50%. De acuerdo con el informe, mientras que el año pasado entre enero y noviembre se destinaron G. 675.000 millones a las obras viales, este año apenas se ejecutaron G. 541.000 millones. Si se compara lo ejecutado este año con relación al plan financiero, se observa que mientras lo asignado fue de G. 1,1 billones para todo el ejercicio, el Estado ni siquiera destinó la mitad de este monto para la construcción de rutas. (*Ultima Hora, 09/12/2008*)

### ***Tesoro ya saldó el 88% de su deuda del presente año***

Al cierre de noviembre, el Estado saldó el 88% de la deuda de la Administración Central, según informes proporcionados por el Ministerio de Hacienda. Esto significa que de los US\$ 329 millones previstos para este año, se abonaron ya US\$ 289 millones. De acuerdo al informe, por la deuda externa se canceló el 90,6%; mientras que por la deuda interna se abonó el 77,8%. Al observar la composición de la deuda pública paraguaya, se puede notar que US\$ 262 millones de dólares corresponden a compromisos externos, de los cuales US\$ 152 millones son deudas con organismos multilaterales de crédito y US\$ 66 millones son compromisos con gobiernos extranjeros. Entre tanto, la deuda interna asciende a US\$ 67 millones, y la mayor parte corresponde a bonos del Tesoro paraguayo. Del total de la deuda del sector público (Administración Central y entidades descentralizadas), que asciende a US\$ 399 millones, ya se abonó el 87,3%. (*Ultima Hora, 12/12/2008*)

### ***Fisco analiza postergar IVA a combustibles***

Fuentes de la Subsecretaría de Tributación del Ministerio de Hacienda revelaron que existe un proyecto al respecto, teniendo en cuenta que su aplicación podría significar para el fisco una caída en la recaudación impositiva. El IVA es el impuesto que más recauda y al aplicarse a los carburantes podría generar un importante crédito fiscal para los consumidores. El año pasado el IVA ingresó 3,4

billones, que equivale al 49% del total recaudado. Le sigue en importancia el impuesto a la renta empresarial, con 1,2 billones de guaraníes de aporte y el selectivo al combustible con 1 billón. Un menor ingreso del IVA y del selectivo al consumo de combustibles (ISC), cuya tasa se reduce, no será conveniente para Hacienda, considerando el “inflado” presupuesto 2009 aprobado en el Parlamento. (*ABC color, 23/12/2008*)

### **Gasto salarial 2009 sigue aumentando**

Los gastos presupuestados para el próximo año, que deben ser financiados con más impuestos o royalties, fueron incrementados en más de 557.000 millones de guaraníes. Según los últimos datos manejados en el Parlamento, tras la sanción de la ley de presupuesto 2009 en la Cámara de Senadores, el aumento se debe al 5% de suba salarial concedida a funcionarios y docentes que ganan hasta 3 millones de guaraníes mensuales. A esto se agrega la serie de recategorizaciones autorizadas para diversas instituciones, que no es otra cosa que un aumento salarial encubierto; creaciones de cargos y otros dentro del rubro denominado servicios personales. De acuerdo al informe preliminar, los parlamentarios autorizaron la creación de más de 12.000 cargos de funcionarios permanentes y contratados. (*ABC color, 27/12/2008*)

## **Noticias Regionales sobre el Tema Fiscal**

---

### **Argentina: El superávit, congelado**

Tal como se esperaba luego del flojo desempeño de la recaudación tributaria, el superávit fiscal en noviembre prácticamente no creció, por efecto de la crisis económica. El superávit fiscal primario aumentó sólo un 0,6 por ciento el mes pasado, respecto del mismo mes del año anterior, con lo cual llegó a 1.916,6 millones de pesos, según informó ayer el Ministerio de Economía. En los primeros once meses de este año, el excedente antes del pago de intereses de la deuda se ubicó en \$ 36.092 millones, lo que implica una mejora del 34,3% respecto del mismo período del año anterior, según las cifras oficiales. Con ese monto, el Gobierno se encamina a sobrecumplir con la meta establecida en el presupuesto, que es un superávit del 3,15% del producto bruto interno (PBI), aunque queda lejos del 4% que ambicionaba la presidenta Cristina Kirchner. En sintonía con el comportamiento de los ingresos, los gastos cayeron el mes pasado respecto de octubre, lo que muestra a las claras que el Gobierno parece dispuesto a cuidar la caja, hasta el punto de ajustar las erogaciones al comportamiento de los ingresos. (*Diario La Nación, Argentina, 19/12/2008*)

### **Brasil: Gobierno reduce impuestos y dice tener arsenal anticrisis**

El Gobierno anunció cortes de impuestos de 8,4 miles de millones de reales para las personas físicas y para la industria automovilística en un esfuerzo para estimular la economía frente a la crisis global. En un segundo frente, el Gobierno dijo aun que reglamentará la autorización para que el Banco Central amplíe el abanico de empresas que podrán recibir financiamientos con recursos de

las reservas internacionales. El impacto de la medida será “por arriba de los 10 mil millones de dólares”, según el Banco Central del Brasil. De acuerdo con el ministro de Hacienda, Guido Mantega, el pequeño paquete tiene como objetivo estimular el consumo y la producción al asegurar la oferta de crédito, pero no encierra el arsenal anticrisis del Gobierno. Él reafirmó que el Gobierno pretende perseguir, en conjunto con el sector privado, meta de crecimiento de 4% en 2009 y tomará las medidas necesarias para eso. (*Diario Estado de S. Paulo, 11/12/2008*)

#### **Chile: Hacienda resta dramatismo a déficit fiscal de octubre**

El ministro de Hacienda, Andrés Velasco, restó dramatismo al déficit fiscal que registraron las cuentas públicas en octubre (US\$ 170 millones), y llamó a “fijarse en las metas del año”. “No tiene nada de anormal. Los ingresos fluctúan mes a mes, los gastos fluctúan mes a mes y a nadie, en su sano juicio, se le ocurre preocuparse del neto mes a mes”, explicó Velasco ayer a la salida del comité político. De hecho, sostuvo que incluso “la base respecto al año pasado también cambia y, por lo tanto, aquí no hay absolutamente nada especial”. Por ello, el jefe de las finanzas públicas enfatizó que “lo que importa es el crecimiento del gasto en el curso de un año y las metas del año se van a cumplir”. (*Diario Financiero, 02/12/2008*)

#### **Uruguay: Eficiencia de la DGI aportó US\$ 79 millones. Es sobre los ingresos de IVA en enero-septiembre.**

Hasta septiembre, la mejora en la eficiencia de la Dirección General Impositiva (DGI) aportó una recaudación adicional de US\$ 79 millones a los ingresos por IVA, según un informe de la Asesoría Económica del organismo. De todas maneras, la continuidad del crecimiento económico hace más difícil la mejora de la eficiencia. En 2007, la contribución de la DGI a la recaudación de IVA fue mayor, representando 3,87% de la recaudación del tributo. Sin embargo, en el período enero-septiembre de este año, la mayor eficacia representaba 3,21% de los ingresos por IVA, es decir US\$ 79 millones. La recaudación por IVA en ese período fue de US\$ 2.455 millones, si la gestión de la DGI no hubiera variado los ingresos por ese impuesto hubieran sido de US\$ 2.376 millones. En enero-septiembre, la recaudación de IVA creció en US\$ 233 millones respecto a 2008, de los cuáles US\$ 79 millones son aportados por mayor eficiencia y US\$ 154 millones por el propio crecimiento de la economía. La mejora de la eficiencia ha aportado menos a la recaudación del IVA trimestre a trimestre, por un lado por el propio efecto de seguir acumulando más eficacia sobre más eficacia y por otro por la expansión de la economía. (*Diario El País, 27/12/2008*)



*Anexo*

**Anexo 1**  
**Saldo de la deuda pública externa por instituciones acreedoras**  
**(Dic. 08, millones de US\$)**

<b>Instituciones Acreedoras</b>	<b>Saldo</b>	<b>% Saldo</b>
<b>A. Organismos Multilaterales</b>	<b>1.278,5</b>	<b>57,4</b>
Asociación Internacional de Fomento (AIF)	16,3	0,7
Banco Interamericano de Desarrollo (BID)	989,6	44,4
Banco Internacional de Reconstrucción y Fomento (BIRF)	195,2	8,8
Corporación Andina de Fomento (CAF)	32,0	1,4
Fondo Financ. para el Desarrollo de la Cuenca del Plata (FONPLATA)	29,3	1,3
Fondo Internacional de Desarrollo Agrícola (FIDA)	4,2	0,2
Fondo de la OPEP para el Desarrollo Internacional (OFID)	12,0	0,5
<b>B. Bilaterales Oficiales</b>	<b>948,5</b>	<b>42,6</b>
<i>Alemania</i>	<i>39,0</i>	<i>1,8</i>
Kreditanstalt für Wiederaufbau (Kfw)	39,0	1,8
<i>Brasil</i>	<i>28,9</i>	<i>1,3</i>
FINAME/BNDES	28,9	1,3
<i>China</i>	<i>405,0</i>	<i>18,2</i>
Export Import Bank Of China (EXIMBANK-China)	95,3	4,3
Chinatrust Commercial Bank	309,7	13,9
<i>España</i>	<i>40,5</i>	<i>1,8</i>
Banco Bilbao Vizcaya Argentaria SA (BBVA)	6,3	0,3
Instituto de Crédito Oficial (ICO)	34,2	1,5
<i>Estados Unidos</i>	<i>0,5</i>	<i>0,0</i>
Agencia Internacional de Desarrollo (AID)	0,5	0,0
<i>Francia</i>	<i>6,3</i>	<i>0,3</i>
Natexis Banques Populaires	6,3	0,3
<i>Japón</i>	<i>428,3</i>	<i>19,2</i>
Japan International Cooperation Agency (JICA)	428,3	19,2
<b>Total</b>	<b>2.227,0</b>	<b>100,0</b>

**Fuente:** Elaboración propia con datos de la Dirección de Política Fiscal, MH.

## *Glosario de Términos*

---

**Acreeedores Internacionales:** son los organismos financieros externos que financian los proyectos de inversión pública.

**Administración Central:** incluye a todos los ministerios, oficinas, establecimientos y otros organismos que son dependencias o instrumentos de la autoridad central del país. Incluye a los Poderes Legislativo, Judicial, Ejecutivo, y la Contraloría General de la República.

**Administración Descentralizada:** son organismos administrativos que actúan bajo la autoridad del gobierno central, con cierto grado de independencia en cuanto a su condición jurídica y responsabilidades en el cumplimiento de funciones especializadas. Incluye el Banco Central del Paraguay, los Gobiernos Departamentales, los Entes Autónomos y Autárquicos, las Entidades de Seguridad Social, las Empresas Públicas, las Entidades Financieras Oficiales, y las Universidades Nacionales.

**Amortizaciones:** al contraer una deuda se deben pagar intereses al prestamista y reembolsarle poco a poco el total del préstamo (capital). Las amortizaciones son el pago paulatino del capital de una deuda.

**Deuda Pública Interna:** dinero que el Estado pide prestado al sector público y privado nacional.

**Deuda Pública Externa:** dinero que el sector público y privado extranjero presta al Estado.

**Deuda Flotante:** parte de la deuda pública contraída a muy corto plazo mediante bonos y letras del tesoro, y que se va renovando continuamente.

**Gasto de Capital:** estos gastos se destinan más a la inversión, mientras que los corrientes, al consumo. Incluye la compra de edificios, construcción de carreteras y puentes, proyectos, asignaciones a gobiernos subnacionales, etc.

**Gasto Corriente:** aquel que permite el correcto funcionamiento del Estado, como los salarios, el pago de intereses, del agua, de la luz, del teléfono, etc.

**Gasto Obligado:** es el compromiso de pago realizado por el Estado. Se utiliza como sinónimo de gasto ejecutado.

**Gobierno Central:** lo compone la administración central más las entidades descentralizadas.

**Ingresos de Capital:** son los que provienen de las ventas de los activos fijos y financieros del Gobierno.

**Ingresos Corrientes:** incluyen los ingresos tributarios (impuestos y aranceles) y no tributarios (donaciones, transferencias, royalties y compensaciones).

**Plan Financiero:** es el cronograma mensual de gastos públicos de acuerdo al flujo estacional de los ingresos y la capacidad real de ejecución del presupuesto de las entidades del estado.

**Presupuesto Público:** es el conjunto de gastos e ingresos previstos por el gobierno de un país para un periodo denominado “ejercicio fiscal”, de generalmente un año de duración.

**Presupuesto Ejecutado y Aprobado:** el presupuesto aprobado es una previsión del dinero que ingresará al Estado y de cómo se lo gastará. En cambio, el presupuesto ejecutado muestra cuánto dinero ingresó y cuánto se gastó efectivamente.

**Resultado Global:** se refiere a la diferencia entre los ingresos y los gastos totales. Cuando dicha diferencia es positiva se llama superávit, mientras que si es negativa se denomina déficit.

**Resultado Primario:** es la diferencia entre ingresos y gastos antes del pago de los intereses de la deuda. Cuando dicha diferencia es positiva se llama superávit, mientras que si es negativa se denomina déficit.

**Royalties y Compensaciones:** los royalties son pagos realizados por la Hidroeléctrica Itaipú al Paraguay por la utilización del potencial hídrico del río Paraná y cesión de energía. Por su parte la hidroeléctrica Yacretá transfiere recursos por la compensación de territorios inundados.

**Sector Público no Financiero (SPNF):** incluye a la Administración Central y otras entidades descentralizadas como ser: Organismos de Promoción de Desarrollo, Instituciones Educativas, Entidades Reguladoras, Gobiernos Departamentales y Municipales, IPS y Empresas Públicas no Financieras.