

Calidad del Gasto Público en Paraguay 1998 - 2007



Walter A. Zárate A.



OFIP

Coordinador: Julio Ramírez

Equipo Técnico: Leila Rodríguez
Fernando Ovando
César Flavio Escobar

Contáctenos:

CADEP - OFIP

Piribebuy 1058

Tels./Fax: (595 21) 452 520 / 494 140 / 496 813

Emails: ofipsecretaria@cadep.org.py
ofipasistente@cadep.org.py
cadep@cadep.org.py

www.cadep.org.py

www.cadep.org.py/V2/observatorio.php

Asunción, Paraguay

Edición: febrero 2009

Diseño y diagramación: Karina Palleros

Impresión: QR Impresiones

El CADEP no comparte necesariamente la opinión vertida en la presente publicación, que es responsabilidad exclusiva de su autor.

Introducción

Este documento fue preparado en el marco del proyecto Observatorio Fiscal y Presupuestario (OFIP), iniciativa del Centro de Análisis y Difusión de la Economía Paraguaya (CADEP), con el apoyo de la Agencia Española de Cooperación Internacional para el Desarrollo (AECID). El objetivo principal del proyecto es facilitar la interpretación de los datos e informaciones de las finanzas públicas para alentar la participación ciudadana en el seguimiento de los gastos e ingresos fiscales, poniendo énfasis en la transparencia, eficiencia y equidad fiscal.

De manera más particular, uno de los componentes básicos del proyecto es la elaboración de un estudio referente a la Calidad del Gasto Público en Paraguay. En ese sentido y considerando la importancia que el nivel de gastos podría de alguna manera tener y/o impulsar un cambio favorable en las condiciones de bienestar de las personas, este documento pretende de manera sencilla, mostrar una serie de informaciones detallada que nos permita tener una visión más acertada acerca de la importancia, la evolución, la magnitud y la composición del Gasto en Paraguay.

En este contexto, el presente estudio centra su atención en la evolución y composición del Gasto de la Administración Central para el periodo comprendido entre 1998-2007 y aborda fundamentalmente dos clasificaciones del gasto público: la clasificación económica y funcional.

La estructura de este trabajo es la siguiente: en un primer apartado comenzamos con algunas consideraciones generales pero no por ello menos importantes tales como: la definición, la estructura y la clasificación del gasto público. En seguida presentamos dos apartados referentes a la evolución y composición del gasto total poniendo especial énfasis en cada uno de sus componentes y considerando tanto su clasificación económica como funcional. Seguidamente se presenta un apartado que tiene que ver con algunas informaciones referente a otros países con la intención de que se pueda comparar sus situaciones con la de Paraguay.

Finalmente, en el último apartado se presenta algunas conclusiones y recomendaciones para una mejor asignación del gasto público en Paraguay.

Abreviaturas y Siglas

AACC	Administración Central
AECID	Agencia Española de Cooperación Internacional para el Desarrollo
BCP	Banco Central del Paraguay
CADEP	Centro de Análisis y Difusión de la Economía Paraguaya
CEPAL	Comisión Económica para América Latina y el Caribe
IT	Ingresos Tributarios
IVA	Impuesto al Valor Agregado
OFIP	Observatorio Fiscal y Presupuestario
MH	Ministerio de Hacienda
PIB	Producto Interno Bruto

Índice

I. Aspectos Generales del Gasto Público.	7
A. Concepto y Clasificación del Gasto Público	7
II. Análisis de la Evolución del Gasto Total de la Administración Central - Por Categoría Económica	11
2.1. Evolución del Gasto Total	11
2.2. Estructura del Gasto Total	11
2.3. Evolución y participación del Gasto Total en el PIB	13
III. Análisis de la Evolución de los Principales Componentes del Gasto Total de la Administración Central - Por Categoría Económica	17
3.1. Estructura Económica de los Gastos Corrientes	17
3.2. Estructura Económica de los Gastos de Capital	19
IV. Contexto Internacional	21
V. Análisis de la Evolución de los Principales Componentes del Gasto Total de la Administración Central - Por Categoría Funcional	23
5.1. Estructura del Gasto Total Por Función	23
5.2. Estructura del Gasto Total	24
5.3. Evolución y participación del Gasto Total en el PIB	25
VI. Análisis de la Evolución del Gasto Social de la Administración Central 1998-2007	27
VII. Estructura y Rigidez del Gasto Público	29
VIII. Conclusiones y Recomendaciones	31
Bibliografía	34
Anexo Estadístico	35
Lista de cuadros	
Cuadro 1. Evolución de los Gastos Totales*	12
Cuadro 2. Estructura de los Gastos Totales - Categoría Económica	13
Cuadro 3. Evolución y Participación sobre el PIB del Gasto Total	14
Cuadro 4. Evolución y Participación sobre el PIB del Gasto Corriente	18
Cuadro 5. Evolución y Participación sobre el PIB del Gasto Corriente	20
Cuadro 6. Evolución de los gastos de la AACC en Paraguay	24
Cuadro 7. Gasto Total de la AACC por clasificación funcional	25
Cuadro 8. Evolución y Participación sobre el PIB del Gasto Total	25
Cuadro 9. Evolución y Participación sobre el PIB del Gasto Social	27
Cuadro 10. Administración Central. Ejecución presupuestaria de Gastos por objeto de Gasto	30
Cuadro 11. Administración Central. Disponibilidad de recursos	31

Lista de Gráficos

Gráfico 1. Estructura del Gasto Total	13
Gráfico 2. Evolución y Participación sobre el PIB del Gasto Total	15
Gráfico 3. Estructura de los Gastos Corrientes	18
Gráfico 4. Estructura de los Gastos de Capital	19
Gráfico 5. Comparación Internacional de los Gastos totales	22
Gráfico 6. Evolución y Participación sobre el PIB del Gasto Total	26
Gráfico 7. Evolución y Participación sobre el PIB del Gasto Social	28

Lista de Tablas

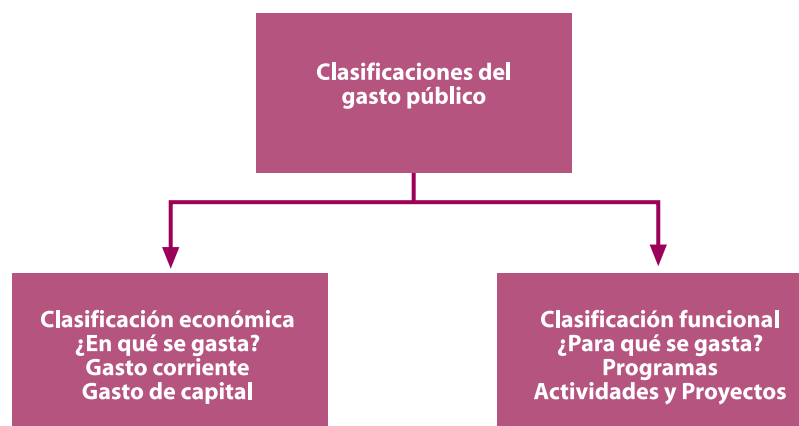
Tabla 1. Clasificación Económica de los Gastos	8
Tabla 2. Clasificación Funcional de los Gastos	9

I. Aspectos Generales del Gasto Público

A. Concepto y clasificación del Gasto Público

El gasto público se define como “las erogaciones dinerarias que realiza el Estado en virtud de ley para cumplir sus fines consistentes en la satisfacción de necesidades públicas” (Villegas 1992). En otras palabras, los gastos públicos comprenden las compras y gastos que realiza el Estado en un periodo determinado, por lo general de un año y comprenden entre otros la inversión, los gastos de funcionamiento y los gastos destinados al servicio de la deuda, tanto interna como externa etc.

De manera más general, los gastos son clasificados: i) según su impacto económico: clasificación económica y ii) según el propósito del gasto: clasificación funcional¹



¹ Existen además clasificaciones institucionales (unidades administrativas del gobierno, sus organizaciones y empresas públicas).

La clasificación económica: permite medir la influencia que ejerce el gasto público en la economía. Esta clasificación nos permite ver cuánto gasta el gobierno para realizar sus funciones, cumplir con sus obligaciones como son salarios, pensiones y jubilaciones, entre otras. Esta clasificación divide el gasto en corriente y de capital.

1. **El Gasto Corriente:** son los pagos que el sector público debe realizar en forma indispensable para el correcto y normal desenvolvimiento de los servicios públicos y de la administración del estado. Estos gastos son agrupados en las siguientes subcategorías:
 - 1.1. **Servicios personales:** corresponden a gastos redistributivos de servicios (p. ej., sueldos y salarios de los funcionarios públicos);
 - 1.2. **Bienes y servicios²:** corresponden a los gastos derivados de la compra de bienes de consumo, en la mayoría de los países incluye los costos administrativos e indirectos de funcionamiento del gobierno (p. ej., conservación y reparación de edificios, renovación de bienes inmuebles, etc.)
 - 1.3. **Intereses contractuales³:** comprende el pago de intereses vencidos e impagos por deuda del gobierno al sector interno fuera del gobierno y a tenedores de deuda no residentes.
 - 1.4. **Transferencias corrientes⁴:** representan las transferencias a otros niveles del gobierno destinadas a propósitos corrientes, generales o de diversa índole.

2. **El Gasto de Capital:** por su parte, son todas aquellas erogaciones del Estado que significan un incremento directo del patrimonio público. Puede consistir en pagos emanados de la adquisición de bienes de producción (maquinarias, equipos, etc.), en inversiones en obras públicas infraestructurales (camino, carreteras, puentes, etc.), o en inversiones destinadas a industrias claves. (Villegas, 1992:43). Estos gastos son agrupados en las siguientes subcategorías:
 - 2.1 **Inversión física:** constituyen gastos de capital correspondientes a la adquisición o surgimiento de nuevos bienes o al aumento de valores a los bienes ya existentes (p. ej., maquinarias, equipos, obras de infraestructura etc.).
 - 2.2 **Inversión financiera:** tiene el mismo principio de los gastos en inversión física con la diferencia de que ellas se relacionan con la formación o adquisición de un bien en uso.
 - 2.3 **Transferencias de capital:** incluyen las transferencias efectuadas sin contraprestación con el fin de financiar la adquisición de activos de capital por los beneficiarios o incrementar su capital financiero.

Tabla 1. Clasificación económica de los gastos

Gastos corrientes	Gastos de capital
Servicios personales Bienes y servicios Intereses contractuales Transferencias corrientes Otros gastos	Inversión física Inversión financiera Transferencias

Fuente: Informe de Coyuntura Fiscal - MH

2 Incluye servicios no personales, bienes de consumo, bienes de cambio y comisiones.

3 Incluye la deuda interna y externa.

4 Incluye transferencias corrientes al sector público financiero, no financiero y al sector privado: a jubilados, pensionados y subsidios.

La clasificación funcional: permite una descripción acabada sobre la naturaleza de los servicios gubernamentales y la proporción de los gastos públicos que se destinan a cada tipo de servicios. La clasificación funcional es muy importante ya que permite evaluar la efectividad (estudio costo-beneficio) de los gastos, siendo particularmente útil para el análisis de programas sociales.

Esta clasificación divide básicamente al gasto en cuatro componentes: gastos en servicios gubernamentales, gastos en servicios sociales, gastos en servicios económicos y los gastos en servicios de la deuda pública.

1. **Servicios Gubernamentales**⁵: son aquellas acciones inherentes al Estado destinadas al cumplimiento de funciones tales como: legislativa, judicial, conducción superior, control gubernamental, culto y apoyo a gobiernos departamentales y locales etc.
2. **Servicios Sociales**: son aquellas acciones inherentes a la prestación de servicios de salud, promoción y asistencia social, seguridad social, educación y cultura y otros gastos en servicios sociales.⁶
3. **Servicios Económicos**: son aquellas acciones inherentes a la producción de bienes y servicios significativos para el desarrollo económico. Incluye acciones de fomento, regulación y control de la producción del sector público y privado.
4. **Servicios de la Deuda Pública**: comprende los gastos destinados a atender los intereses y gastos de la deuda pública interna y externa.

Tabla 2. Clasificación funcional de los gastos

Administración Gubernamental Seguridad	Servicios Sociales	Servicios Económicos	Servicios de la Deuda Pública
Legislativa	Salud	Transporte y comunicación	Servicio de la deuda pública
Judicial	Educación	Agricultura y Ganadería	
Conducción superior	Seguridad social	Seguros y Finanzas	
Control gubernamental	Otros	Obras Públicas	
Culto		Otros	
Apoyo a Gob. Departamentales y Locales			

Fuente: Informe de Coyuntura Fiscal - MH

Estas clasificaciones del gasto público pueden ser, de cierta forma, generalizadas, pero también es notorio el fuerte interrelacionamiento entre ellas. Esto significa que en cada función los gastos son redistribuidos de acuerdo con sus finalidades y sus categorías económicas. Así, por ejemplo, los gastos en salud son subdivididos en programas, subprogramas, proyectos etc. y en cada caso ellos serán redistribuidos entre los gastos corrientes y de capital.

Finalmente, es importante destacar que el gasto público juega un papel fundamental dentro de la economía de un país, en la medida en que le inyecta una buena cantidad de recursos mediante la adquisición de bienes y servicios, el empleo, mediante la inversión en infraestructura etc. Así mismo y a través del gasto público se consigue identificar las prioridades del gobierno en lo que se refiere a la prestación de servicios buscando así impulsar un cambio favorable en las condiciones de bienestar de las personas y en el funcionamiento de los sectores productivos.

⁵ Incluye los servicios de seguridad que implica a aquellas acciones inherentes al mantenimiento del orden público interno, y acciones relacionadas con el sistema penal.

⁶ Incluye ciencia y tecnología, relaciones laborales, vivienda y urbanismo e inversiones en gastos sociales.



II. Análisis de la evolución del gasto total de la Administración Central - por categoría económica

Este apartado tiene como objetivo analizar una serie de datos a fin de que se pueda tener una noción más acertada acerca de la magnitud y la estructura del Gasto Total de la Administración Central en Paraguay para el periodo comprendido entre 1998 y 2007.

2.1. Evolución del Gasto Total

El volumen y el crecimiento de los gastos públicos han sido relativamente estables en los últimos 10 años. En términos nominales, durante el período de análisis entre 1998-2007, los Gastos Totales de la AACC pasaron de US\$ 1.401 millones a US\$ 2.046 millones; presentando un crecimiento promedio de 5,4%. Existen dos periodos claramente marcados (Cuadro 1), el periodo comprendido entre 1999-2003, en la cual el crecimiento fue leve o incluso negativo y el periodo entre 2004-2007, donde los gastos públicos fueron siempre crecientes.

En ese sentido notamos que a partir del año 2001 y hasta el año 2003, los Gastos Totales presentaron tasas negativas de crecimiento en promedio del 13,1%, recuperándose a partir del año 2004 con una tasa de incremento de 19,5%. La ejecución de los Gastos Totales de la AACC, registró en el año 2006 su nivel más elevado al alcanzar una tasa de crecimiento del 26,3%. Se observa también una disminución en los Gastos Totales a partir del año 2000, pasando de US\$ 1.508 millones y cayendo a su nivel más bajo del período de US\$ 983 millones en el año 2003. Después del 2003 y como consecuencia directa del fuerte ajuste fiscal⁷ que se dio en ese año, la tasa de crecimiento nominal de los gastos públicos ha permanecido relativamente estable y presentan números significativamente superiores a las del periodo anterior a 2003.

⁷ El proyecto de ajuste fiscal suponía, entre otras cosas, la generalización en la aplicación del impuesto al valor agregado (IVA), la generalización en el cobro del impuesto a la renta de las empresas –con una reducción de la tasa del 30 por ciento vigente a un 10 por ciento– y la creación, entre otras cosas, del impuesto a la renta personal.

En porcentajes del PIB, vemos que en el año 2000 los Gastos totales de la AACC alcanzaron su punto máximo con el 21,3% del PIB, por encima del promedio del 18,7% para el período de análisis (1998-2007). Cabe resaltar que a partir del año 2003 los Gastos totales como porcentaje del PIB, se estabilizaron en tasas de crecimiento del 17,4% en promedio hasta el año 2007, contribuyendo así a una mayor estabilidad macroeconómica y reduciendo las posibles fluctuaciones por el lado de la demanda.

Cuadro 1.

Evolución de los Gastos Totales (*)

(Millones de US\$)

1998-2007

AÑO	GASTOS TOTALES (a)	PIB (b)	Porcentaje del PIB (c) = (a) / (b)	Variación porcentual
1998	1.401	7.907	17,7	-
1999	1.495	7.260	20,6	6,7
2000	1.508	7.093	21,3	0,9
2001	1.255	6.374	19,7	-16,8
2002	1.046	5.040	20,7	-16,7
2003	983	5.575	17,6	-6,0
2004	1.175	6.962	16,9	19,5
2005	1.319	7.511	17,6	12,3
2006	1.666	9.321	17,9	26,3
2007	2.046	12.032	17,0	22,8
Promedio			18,7	5,4

Fuente: Elaboración propia con datos del MH y BCP
(*) No incluye la concesión neta de préstamos

2.2. Estructura del Gasto Total

En cuanto a la participación de los distintos componentes del gasto, según su clasificación económica, llama la atención la alta participación de los Gastos Corrientes que en promedio representan aproximadamente el 78% de los gastos totales, llegando incluso a alcanzar tasas de aproximadamente el 83,7% del total en 2001 (Cuadro 2). La alta participación de estos gastos se debe sobre todo a la alta contribución de los Servicios Personales (salarios) y en menor medida a la transferencia de recursos hecha a otras entidades del gobierno.

En lo que se refiere al gasto de capital, es importante mencionar que este componente del gasto es de fundamental importancia ya que destina los recursos para la inversión, necesarios para el desarrollo económico. El objetivo de estos gastos es mejorar la competitividad del país por medio de la infraestructura, así como sentar las bases para el desarrollo de las políticas de salud y educación de la población.

Durante el período 1998-2007, los Gastos de Capital representaron en promedio el 21,6% del total de gastos de la AACC; alcanzando la mayor participación en el año 1999 con un 24,7% del total (Cuadro 2). El principal componente del gasto de capital son las inversiones físicas y en menor medida las transferencias de capital.

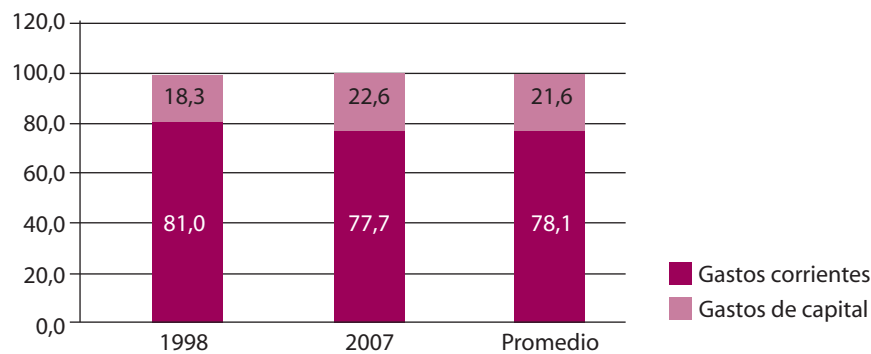
Otro hecho importante que se observa en el período de análisis, es que los Gastos de Capital aumentan su participación relativa dentro del Gasto Total, pasando de 18,3% para 22,6%; y los Gastos Corrientes disminuyen en proporción al total de gastos pasando de 81,0% para 77,7%. (Gráfico 1)

Cuadro 2.
Estructura de los Gastos Totales - Categoría Económica
En porcentaje del total
1998-2007

Concepto	1998	1999	2000	2001	2002	2003	2004	2005	2006	2007	Promedio
Gastos Corrientes	81,0	71,7	77,1	83,7	78,8	80,2	76,7	77,0	76,6	77,7	78,1
Servicios personales	46,9	41,3	43,3	45,9	42,7	43,7	42,6	41,3	42,0	43,5	43,3
Bienes y servicios	8,8	5,6	5,8	5,9	6,2	6,6	6,5	6,9	7,3	6,9	6,7
Intereses contractuales	4,2	3,4	5,6	7,0	7,3	7,7	6,8	6,7	5,5	5,0	5,9
Transferencias corrientes	20,7	21,0	22,1	24,6	22,2	21,7	20,5	21,9	21,5	22,2	21,8
Otros gastos corrientes	0,5	0,3	0,3	0,2	0,5	0,4	0,3	0,2	0,2	0,2	0,3
Gastos de capital	18,3	24,7	20,8	16,5	21,4	21,3	23,8	23,4	23,6	22,6	21,6
Inversión física	15,7	15,7	18,4	14,0	19,0	17,9	19,8	17,8	16,8	14,8	17,0
Inversión financiera	0,1	0,1	0,2	0,2	0,2	0,1	0,0	0,1	1,3	1,6	0,4
Transferencias	2,4	8,8	2,2	2,2	2,3	3,3	3,9	5,5	5,5	6,2	4,2
Concesión neta de préstamos	0,7	3,6	2,1	-0,2	-0,3	-1,5	-0,4	-0,4	-0,2	-0,3	0,3
TOTAL	100,0	100,0	100,0	100,0	100,0	100,0	100,0	100,0	100,0	100,0	100,0

Fuente: Elaboración propia con datos de MH

Gráfico 1.
Estructura del Gasto Total
En porcentaje del total
1998-2007



Fuente: Elaboración propia con datos del MH.

2.3. Evolución y participación del Gasto Total

Algunos hechos relevantes del comportamiento de los gastos de la administración central fueron (Cuadro 3 y Gráfico 2):

- El Gasto Corriente pasó de US\$ 1.144 millones en el año 1998 a US\$ 1.586 millones en el año 2007, con un crecimiento promedio anual de 4,9%.
- A partir del año 2001 se observa una drástica reducción en el crecimiento del Gasto Corriente, con una tasa negativa del 11,7% para dicho año, y tasas negativas de 21,6% y de 5,5% para los años 2002 y 2003 respectivamente; alcanzando el nivel mínimo de US\$ 777 millones en dicho año. Los Gastos Corrientes comienzan a recuperarse a partir del año 2004

hasta el final del período, presentando una tasa de crecimiento promedio del 19,1% hasta el año 2007.

- Como porcentaje del PIB, los Gastos Corrientes representaron en promedio el 14,6. A partir del año 2000 hasta el año 2002 se observan las mayores tasas de participación con respecto al PIB, pero a partir del año 2003 dicha participación vuelve a descender. Una explicación para este comportamiento se daría por el fuerte incremento del PIB en términos nominales que se dio a partir de ese año con un ritmo superior a los gastos corrientes (Anexo 4 y 5).
- El Gasto de Capital pasó de US\$ 257,7 millones en el año 1998 a US\$ 460,1 millones para el año 2007, con un crecimiento promedio anual de 9,7%; llegando a una tasa interanual del 48,6% de crecimiento en el año 1999 para luego caer a tasas negativas del 16,3% y 35,5% en el 2000 y 2001 respectivamente. A partir del 2004 y hasta el 2007 se observa un sostenido crecimiento del gasto de capital, que en promedio registran tasas que van del 35% al 17%.
- A pesar de que en términos monetarios, los Gastos de Capital parecen haberse duplicado, como porcentaje del PIB los mismos se mantuvieron prácticamente constantes representando en promedio el 4,1% entre 1998 y 2007.
- Al compararse con el PIB, se observa nuevamente el desequilibrio entre los gastos corrientes y gastos de capital. Del total de gastos con relación al PIB de 18,7% en promedio para el periodo 1998-2007, solo 4,1% se destinaba a gasto de capital y 14,6% a gasto corriente. Esta distribución del gasto en el periodo considerado, prácticamente no se modifica.

Cuadro 3.

Evolución y participación sobre el PIB del Gasto Total

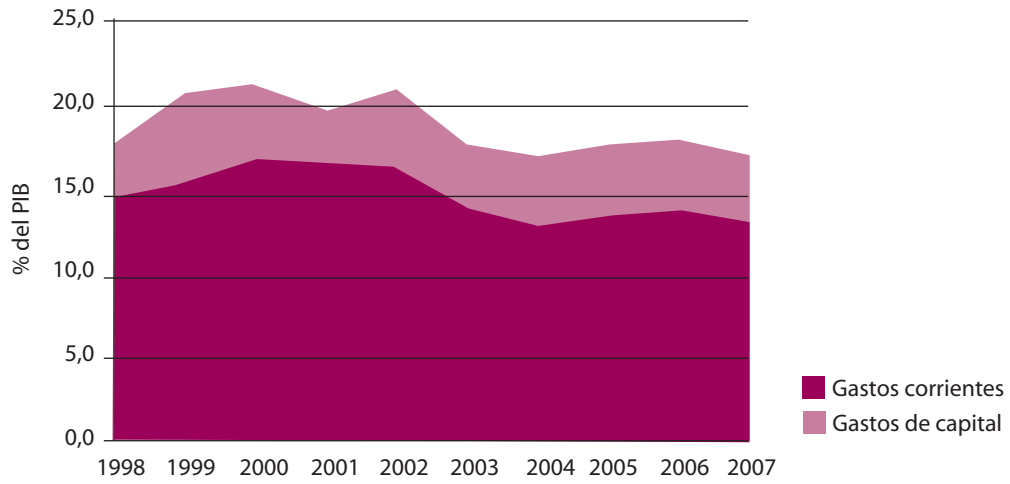
Millones de US\$

1998-2007

Año	Gastos Corrientes			Gastos de Capital		
	VALOR	Porcentaje del PIB	Variación porcentual	VALOR	Porcentaje del PIB	Variación porcentual
1998	1.144	14,5		257,7	3,3	
1999	1.112	15,3	-2,8	382,8	5,3	48,6
2000	1.187	16,7	6,8	320,5	4,5	-16,3
2001	1.048	16,4	-11,7	206,7	3,2	-35,5
2002	822	16,3	-21,6	223,6	4,4	8,2
2003	777	13,9	-5,5	206,5	3,7	-7,6
2004	897	12,9	15,5	277,8	4,0	34,5
2005	1.012	13,5	12,8	307,4	4,1	10,7
2006	1.273	13,7	25,8	393,1	4,2	27,9
2007	1.586	13,2	24,6	460,1	3,8	17,0
Promedio		14,6	4,9		4,1	9,7

Fuente: Elaboración propia con datos de MH y BCP

Gráfico 2.
Evolución y participación sobre el PIB del Gasto Total
 1998-2007



Fuente: Elaboración propia con datos de MH y BCP



III. Análisis de la evolución de los principales componentes del Gasto de la Administración Central - por clasificación económica

En esta sección serán destacados los principales componentes del Gasto, teniendo en cuenta la categoría económica, para el periodo comprendido entre 1998 y 2007. La importancia de esta categoría reside en que permite medir la influencia que ejerce el gasto público en la economía. Es decir, nos permite ver cuánto gasta el gobierno para realizar sus funciones, cumplir con sus obligaciones como salarios, pensiones y otros.

3.1. Estructura económica de los gastos corrientes

El principal componente de gastos corrientes en la presente clasificación corresponde a Servicios Personales que representó en promedio el 55,5% del total en el período de análisis; seguido por las Transferencias Corrientes que comprendieron el 28% del total de gastos corrientes durante el período 1998-2007; en tercer lugar de importancia se ubican los Gastos en Bienes y Servicios con el 8,5% en promedio, los Intereses Contractuales con una participación del 7,6% en promedio, y por último Otros Gastos que acaparó el 0,4% en promedio del total de Gastos Corrientes (Gráfico 3).

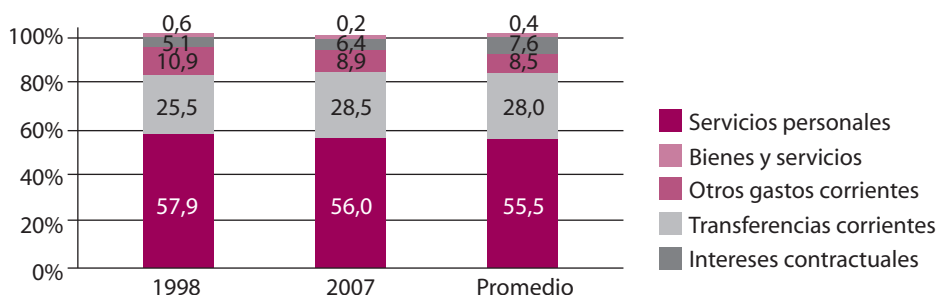
Entre 1998-2007, la distribución de gastos corrientes ha tenido los siguientes cambios:

- Los servicios personales disminuyeron de 57,9% a 56,0% de la ejecución de gastos, alcanzando niveles de 53,6% en 2005;
- Las transferencias corrientes sufrieron un incremento significativo pasando de 25,5% en 1998 a 28,5% del total en 2007, alcanzando niveles de 28,4% en 2001;
- Los servicios de la deuda registraron un incremento importante pasando de 5,1% en 1998 a 6,4% del total en 2007, alcanzando niveles de 9,6% en 2006 y;
- Los bienes y servicios registraron una leve disminución pasando de 10,9% en 1998 a 8,9 en 2007%.

Gráfico 3.

Estructura de los Gastos Corrientes

Porcentaje del total
1998-2007



Fuente: Elaboración propia con datos de MH.

En términos de variación y participación en el PIB los principales componentes de los gastos corrientes mostraron los siguientes hechos relevantes (Cuadro 4):

Servicios Personales: éstos pasaron de US\$ 662 millones en el año 1998 a US\$ 887 millones en el año 2007, con un crecimiento promedio anual de 4,7%. Sin embargo se redujo su participación como porcentaje del PIB, de 8,4% en 1997 a 7,4% en el 2007. En el periodo entre los años 2001 a 2003 presentó tasas negativas de crecimiento del 13,7% en promedio. En el año 2000 se registra la mayor tasa de participación con respecto al PIB de 9,4% y en el año 2004 presenta la menor tasa del 7,15% del PIB.

Cuadro 4.

Evolución y participación sobre el PIB del Gasto Corriente

Millones de US\$
1998-2007

AÑO	Serv. Personales			Bienes y Servicios			Intereses contractuales			Transferencias corrientes			Otros		
	Valor	Porcentaje del PIB	Variación porcentual	Valor	Porcentaje del PIB	Variación porcentual	Valor	Porcentaje del PIB	Variación porcentual	Valor	Porcentaje del PIB	Variación porcentual	Valor	Porcentaje del PIB	Variación porcentual
1998	662	8,4		125	1,6		59	0,7		292	3,7		6	0,1	
1999	641	8,8	-3,2	88	1,2	-29,7	53	0,7	-9,8	325	4,5	11,4	5	0,1	-19,3
2000	667	9,4	4,0	90	1,3	2,7	86	1,2	61,1	341	4,8	4,7	5	0,1	-11,5
2001	575	9,0	-13,8	74	1,2	-17,8	88	1,4	2,6	309	4,8	-9,4	3	0,0	-36,1
2002	446	8,8	-22,5	64	1,3	-12,9	76	1,5	-13,8	231	4,6	-25,0	5	0,1	72,4
2003	424	7,6	-4,9	64	1,1	-1,1	75	1,3	-1,0	210	3,8	-9,1	4	0,1	-19,7
2004	498	7,2	17,5	77	1,1	20,3	80	1,1	6,2	240	3,4	14,0	3	0,0	-23,3
2005	542	7,2	9,0	90	1,2	17,7	88	1,2	10,4	288	3,8	20,1	3	0,0	1,9
2006	699	7,5	28,8	121	1,3	33,9	92	1,0	4,8	357	3,8	24,1	4	0,0	22,7
2007	887	7,4	27,0	141	1,2	16,6	102	0,8	10,9	452	3,8	26,5	4	0,0	-1,7
PROMEDIO		8,1	4,7		1,2	3,3		1,1	7,9		4,1	6,4		0,1	-1,6

Fuente: Elaboración propia con datos de MH

Transferencias Corrientes: representaron en promedio el 4,1% del PIB, pasando de US\$ 292 millones a US\$ 452 millones; aumentando a una tasa promedio del 6,4% entre 1998 y 2007. En los años 2001 a 2003 se contrajeron las transferencias, con una tasa negativa de variación interanual del 14,5% en promedio; presentando la misma tendencia de los servicios personales. La mayor participación con respecto al PIB se produce en el año 2001 con el 4,84%. Dentro de las transferencias, la mayor participación correspondió a **Jubilados y Pensionados** con una tasa promedio de 18,2% del total.

Bienes y Servicios: crecieron a una tasa promedio del 3,3% entre 1998-2007; pasando de US\$ 125 millones a US\$ 141 millones en el período. Como los demás componentes del gasto corriente, presentó la misma evolución, con una contracción entre el 2001 y 2003; recuperándose fuertemente a partir del 2004 con una tasa de crecimiento promedio de 22% hasta el 2007.

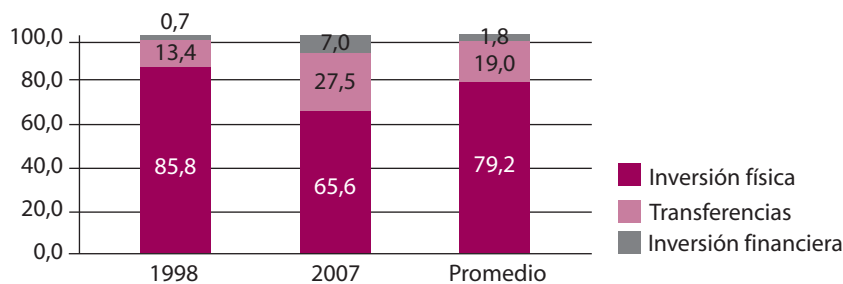
Intereses Contractuales: con una participación en promedio de 1,1% del PIB, pasando de US\$ 59 millones en el año 1998 a US\$ 102 millones en el año 2007; creciendo a una tasa anual promedio de 7,9% durante el período.

En menor porcentaje de participación se encuentra **Otros Gastos**, que constituyó en promedio el 0,1% del PIB. Estos gastos se redujeron durante el período, pasando de US\$ 6 millones en 1998 a US\$ 4 millones en el 2007, con una tasa negativa de crecimiento del 1,6%.

3.2 Estructura económica de los gastos de capital

Dentro de éste rubro el más importante corresponde a la *Inversión Física* con una participación promedio del 79,2% del total; en segundo lugar se ubican las *Transferencias de Capital* representando el 19% en promedio durante los años 1998-2007. En menor medida se encuentra la *Inversión Financiera*, con una participación promedio del 1,8% del total de Gastos de Capital. (Gráfico 4)

Gráfico 4.
Estructura de los Gastos de Capital
Porcentaje del total
1998-2007



Fuente: Elaboración propia con datos de MH.

Entre 1998-2007, la distribución de gastos de capital ha tenido el siguiente cambio:

- El hecho resaltante se refleja en la reducción de la participación de la inversión física como porcentaje del total, pasando del 85,8% en 1998 al 65,6% en el 2007;
- Se observa también un importante incremento en la inversión financiera que de tan solo 0,7% en 1998 paso a 7,0% del total en 2007 y;
- Finalmente se observa un importante crecimiento en las transferencias de capital, pasando de 13,4% en 1998 a 27,5% del total en 2007.

En términos de variación y participación en el PIB, los principales componentes de los gastos de capital mostraron los siguientes hechos relevantes. (Cuadro 5)

Inversión Física: el mayor componente de los Gastos de Capital, pasó de US\$ 221 millones en 1998 a US\$ 302 millones en el 2007, creciendo a una tasa anual promedio de 5,6%. En los años 2001 y 2003 se tuvieron tasa negativas de crecimiento del 37,9% y 12,1% respectivamente.

Cuadro 5.
Evolución y participación sobre el PIB del Gasto Corriente
Millones de US\$
1998-2007

AÑO	Inversión Física			Inversión Financiera			Transferencias de capital		
	Valor	Porcentaje del PIB	Variación porcentual	Valor	Porcentaje del PIB	Variación porcentual	Valor	Porcentaje del PIB	Variación porcentual
1998	221	2,8		2	0,0		35	0,4	
1999	244	3,4	10,3	2	0,0	-13,0	137	1,9	297,2
2000	283	4,0	16,0	4	0,1	123,0	34	0,5	-75,4
2001	176	2,8	-37,9	3	0,0	-21,0	28	0,4	-17,2
2002	198	3,9	12,5	2	0,0	-44,1	24	0,5	-13,2
2003	174	3,1	-12,1	1	0,0	-50,2	32	0,6	31,6
2004	232	3,3	33,5	0	0,0	-57,8	45	0,7	42,6
2005	234	3,1	1,0	1	0,0	148,7	72	1,0	59,1
2006	280	3,0	19,6	21	0,2	2.347,4	92	1,0	27,0
2007	302	2,5	7,7	32	0,3	52,0	126	1,0	37,5
Promedio	3,2	5,6		0,1	276,1		0,8	43,3	

Fuente: Elaboración propia con datos de MH

Transferencias de Capital: éste rubro presentó un incremento en la participación del total de gastos de capital, pasando del 13,4% en 1998 al 27,5% en el año 2007. Durante el período promedió una tasa de crecimiento del 43,3%, pasando de US\$ 35 millones en 1998 a US\$ 126 millones en el 2007. En el año 1999 se registró la mayor tasa de crecimiento del periodo con el 297,2%. Con un valor de US\$ 137 millones en dicho año, representó el 1,9% del PIB.

Inversión Financiera: representó en promedio el 0,1% del PIB, pasando de US\$ 2 millones en 1998 a US\$ 32 millones en el 2007; éste rubro creció a una tasa promedio anual de 276,1% en el período analizado. En los años 2006 y 2007 se produce el mayor incremento con tasas de 2.347,4% y 52% respectivamente, pasando a representar el 0,2% y el 0,3% del PIB respectivamente.

IV. Contexto internacional

Observando el crecimiento de los gastos públicos en Paraguay y sus relaciones con el PIB, lo que se percibe es que el país presenta un porcentual de gastos relativamente menor a la de países del Mercosur y Chile y en menor medida al resto de los países que forman parte de América Latina y el Caribe (Gráfico 5).

Con base a los datos presentados, se puede apreciar algunas características importantes:

- A partir del año 2004 no se aprecia una diferencia significativa en el promedio de gastos entre los países del Mercosur y Chile y los demás, aunque existan entre ellos situaciones completamente opuestas. Por ejemplo, en el año 2007 Cuba registró un índice de gastos de 49,2%, mientras que Haití registró un porcentual de apenas 12,4%.
- El porcentual de gastos de Paraguay no es muy alto en comparación con el de otros países de la región, en promedio se encuentra alejado en casi 2,3 puntos porcentuales de los países socios del Mercosur y Chile y apenas en 0,2 puntos porcentuales de los demás.
- Paraguay registra un porcentual de gasto superior a países como Ecuador (18,2), Colombia (17,6) y Argentina (16,4), y por debajo de países como Uruguay (24,0), Brasil (23,9) principales socios comerciales, y de Chile (20,7) y Venezuela (24,9).
- Finalmente, podemos observar que en promedio, la relación de los gastos con el PIB en la mayoría de los países fue relativamente constante. Paraguay, por otro lado, a partir del año 2003 registra una importante disminución en su relación gasto/PIB.

El hecho de que Paraguay tenga un porcentual de gasto menor al de países del Mercosur y Chile no significa ninguna ventaja. Lo importante es analizar la composición de los gastos y el retorno que ellos han proporcionado a la sociedad en términos de beneficios. En ese sentido y en muchos de los países mencionados el gobierno ofrece a la sociedad educación y salud en forma gratuita, así como vivienda y una serie de otros beneficios que en el Paraguay son muy pocos accesibles para la mayoría de la población.

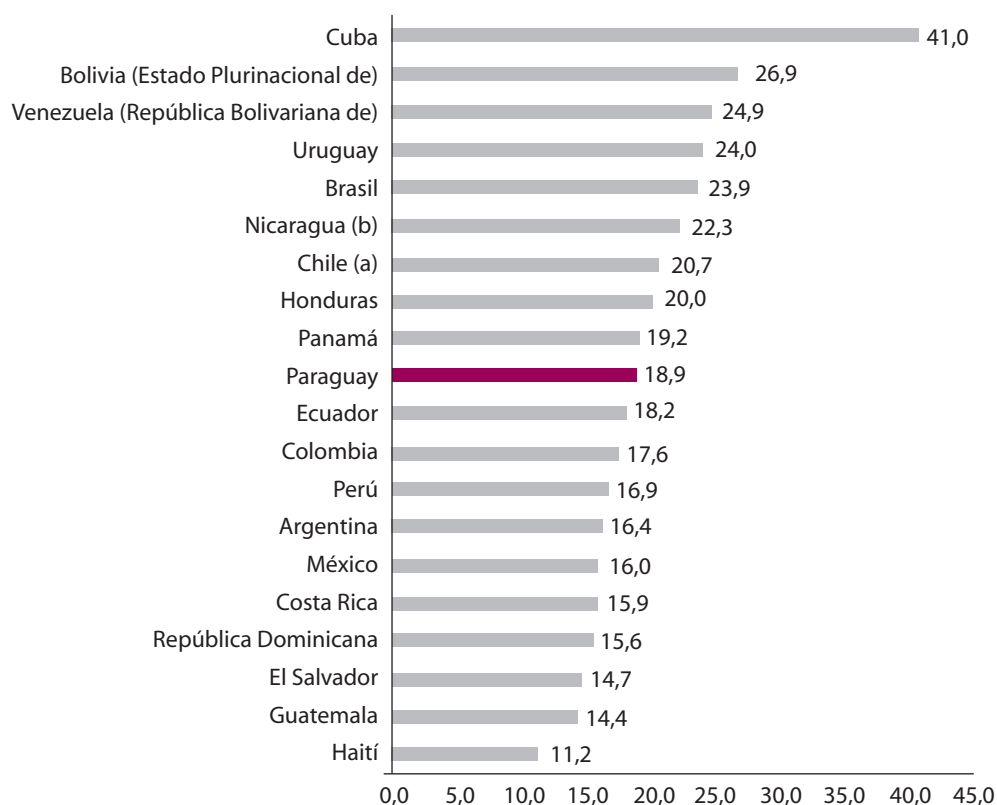
Eso se observa al analizar la composición del gasto público en Paraguay donde el principal componente del gasto público a lo largo de los últimos años abarca efectivamente los gastos relacionados al salario del personal y que no necesariamente resultan en una mejora en los servicios públicos.

Gráfico 5.

Comparación Internacional de los Gastos totales

Promedios en porcentaje del PIB

1998-2007



Fuente: CEPAL

Notas:

a/ Chile, desde 2003, presenta sus estadísticas oficiales de Finanzas Públicas siguiendo el Manual del Fondo Monetario Internacional en su versión 2001.

b/ A partir de 2001, Nicaragua presenta sus estadísticas oficiales de Finanzas Públicas siguiendo el Manual del Fondo Monetario Internacional en su versión 2001.

V. Análisis de la evolución de los principales componentes del Gasto Total de la Administración Central - por clasificación funcional

Otra forma de ver el gasto público es desde la perspectiva de la clasificación funcional. Este apartado tiene como objetivo presentar la evolución y la estructura del gasto público considerando dicha clasificación. La importancia de esta categoría reside en que permite informar sobre la naturaleza de los servicios gubernamentales y la proporción de los gastos públicos que se destinan a cada tipo de servicios.

5.1. Evolución del Gasto Total

En el periodo considerado, entre 1998 y 2007, el Gasto Total de la AACC de acuerdo a la clasificación funcional, creció a una tasa promedio anual del 5,2%; pasando de un total de US\$ 1.592 millones en el año 1998 a US\$ 2.273 millones en el 2007. En los años 2001 a 2003 se tuvieron tasas negativas de crecimiento del 19,8%, 17,2% y 2,0% respectivamente. En promedio el gasto total de la AACC representó el 21,2% del PIB durante el período 1998-2007 (Cuadro 6).

En el año 2000 se tuvo la mayor participación de los Gastos como porcentaje del PIB, representando el 24,7%; sin embargo las mayores tasas de crecimiento interanual se registraron en los últimos años con un incremento de los Gastos del 24,8% para el año 2006 y del 21,3% en el 2007.

Cuadro 6.
Evolución de los gastos de la AACC en Paraguay
 Clasificación funcional - Millones de US\$
 1998-2007

Año	Gastos funcionales (a)	PIB (b)	Porcentaje del PIB (c) = (a) / (b)	Variación %
1998	1.592	7.907	20,1	
1999	1.702	7.260	23,4	6,9
2000	1.753	7.093	24,7	3,0
2001	1.406	6.374	22,1	-19,8
2002	1.164	5.040	23,1	-17,2
2003	1.140	5.575	20,5	-2,0
2004	1.344	6.962	19,3	17,9
2005	1.501	7.511	20,0	11,6
2006	1.873	9.321	20,1	24,8
2007	2.273	12.032	18,9	21,3
Promedio			21,2	5,2

Fuente: Elaboración propia con datos de MH

5.2. Estructura del Gasto Total

La distribución de los gastos de la AACC por función es presentada en el cuadro 7. Por los valores presentados se puede notar que el crecimiento del gasto ha sido controlado dando una clara prioridad a los sectores sociales. En ese sentido, se puede apreciar que el gasto en los sectores sociales ha crecido a un ritmo fuerte, reflejando de esta forma las prioridades del gobierno.

El Gasto Social en el año 2007, representaba casi el 50% del gasto del Gobierno, mientras que en el 2001 representaba tan solo el 31,2%. En promedio representaron el 42,1% del total de gastos de la AACC. Los gastos en los sectores sociales estuvieron impulsados por los seguros sociales y la educación. Llama la atención en los índices presentados, la exigua participación relativa de los gastos en salud.

Por su parte, los Gastos en *Servicios Gubernamentales*⁸ representaron en promedio el 29% del total; los *Servicios Económicos* tuvieron una participación del 13,5%, impulsado en gran medida por los gastos en obras públicas y en el sector transporte y comunicación y en menor medida por la agricultura, ganadería, los seguros y finanzas. Finalmente se registran los *Servicios de la Deuda Pública* que en promedio representaron el 15,2% del total de gastos durante el período 1998-2007. Se destaca el extraordinario crecimiento experimentado por este sector, que de 2,2 del total en 1998 pasó a representar poco más del 14% del total de gastos. Este crecimiento coincide con el mayor nivel de endeudamiento del país en los últimos diez años.

⁸ Incluye la administración gubernamental con (19%) y los servicios de seguridad nacional e interna (10,2%).

Cuadro 7.
Gasto total de la AACC por clasificación funcional
 Porcentaje del total
 1998-2007

Concepto	1998	1999	2000	2001	2002	2003	2004	2005	2006	2007	Promedio
Servicios Gubernamentales	31,4	25,7	27,8	41,2	27,3	27,9	27,8	28,6	27,4	26,1	29,1
Servicios Sociales	44,2	42,5	44,3	31,2	43,2	40,0	39,8	40,6	46,1	49,4	42,1
Salud	7,3	6,5	6,3	7,0	6,1	5,5	5,7	7,2	8,2	9,1	6,9
Educación	22,0	19,9	21,5	17,9	20,2	19,4	19,2	19,7	20,3	21,3	20,1
Seguridad Social	13,6	14,6	14,3	4,8	14,2	13,2	11,8	12,2	11,5	11,1	12,1
Otros	1,4	1,6	2,1	1,6	2,7	1,9	3,2	1,5	6,0	7,9	3,0
Servicios Económicos	22,1	13,5	12,9	12,8	13,7	12,3	14,3	12,8	10,6	10,0	13,5
Transporte y comunicación	9,5	8,3	7,9	7,0	0,2	0,2	0,2	0,2	0,2	0,2	3,4
Agricultura y Ganadería	4,5	4,3	4,5	3,5	1,2	1,5	1,6	2,0	0,9	1,9	2,6
Seguros y Finanzas	7,3	0,3	0,0	1,2	0,7	0,2	0,1	0,0	0,0	0,8	1,1
Obras Públicas	0,0	0,0	0,0	0,6	11,1	9,9	11,9	10,1	8,8	6,4	5,9
Otros	0,9	0,6	0,6	0,4	0,4	0,4	0,5	0,5	0,7	0,7	0,6
Servicios Deuda Pública	2,2	18,4	15,0	14,8	15,8	19,8	18,1	17,9	16,0	14,4	15,2
TOTAL	100,0	100,0	100,0	100,0	100,0	100,0	100,0	100,0	100,0	100,0	100,00

Fuente: Elaboración propia con datos de MH

5.3. Evolución y participación del Gasto Total en el PIB

En términos de variación y participación en el PIB los principales componentes del gasto total de acuerdo a su categoría funcional mostraron los siguientes hechos relevantes (Cuadro 8):

Como porcentaje del PIB los *Servicios Sociales*⁹ representaron en promedio el **8,9%** durante el período 1998-2007; pasando de US\$ 704 millones a US\$ 1.123 millones, con una tasa de variación interanual promedio de **8,3%**. En el año 2000 los Servicios Sociales contribuyeron con el 10,9% del PIB, el mayor porcentaje durante el período; en contrapartida al año siguiente se produce la menor tasa de participación del 6,9% con respecto al PIB.

Cuadro 8.
Evolución y participación sobre el PIB del Gasto Total
 Clasificación funcional - Millones de US\$
 1998-2007

AÑO	SERVICIO GUBERNAMENTAL			SERVICIO SOCIAL			SERVICIO ECONOMICO			SERVICIO DE LA DEUDA PÚBLICA		
	VALOR	Porcentaje del PIB	Variación	VALOR	Porcentaje del PIB	Variación	VALOR	Porcentaje del PIB	Variación	VALOR	Porcentaje del PIB	Variación
1998	500	6,3		704	8,9		352	4,5		35	0,4	
1999	437	6,0	-12,7	723	10,0	2,7	230	3,2	-34,7	313	4,3	791,7
2000	487	6,9	11,6	776	10,9	7,4	227	3,2	-1,5	263	3,7	-15,8
2001	579	9,1	18,7	439	6,9	-43,4	180	2,8	-20,5	209	3,3	-20,7
2002	318	6,3	-45,1	502	10,0	14,5	160	3,2	-11,4	184	3,7	-11,8
2003	318	5,7	0,1	456	8,2	9,3	140	2,5	-12,0	226	4,1	22,8
2004	373	5,4	17,3	535	7,7	17,4	192	2,8	37,0	244	3,5	7,9
2005	430	5,7	15,1	610	8,1	14,0	192	2,6	-0,1	269	3,6	10,3
2006	512	5,5	19,2	864	9,3	41,7	198	2,1	3,0	299	3,2	11,1
2007	594	4,9	15,9	1.123	9,3	30,0	228	1,9	15,1	328	2,7	9,7
PROMEDIO	6,2	4,5		8,9	8,3		2,9	-2,8		3,2	89,5	

Fuente: Elaboración propia con datos de MH

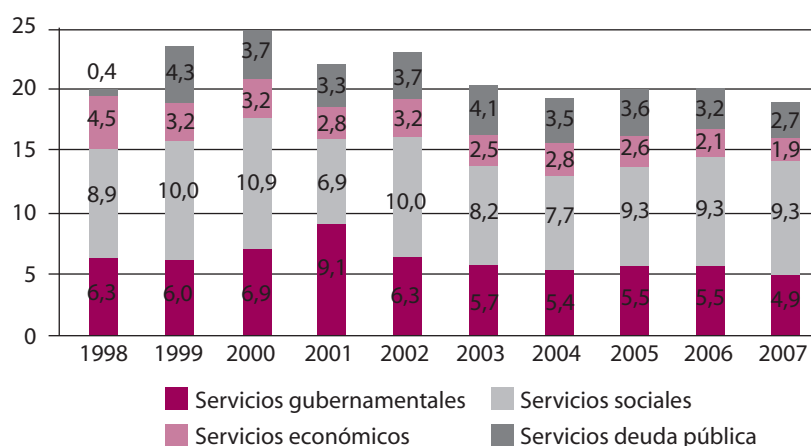
9 Compuesto por Salud, Educación, Seguridad Social, entre otros.

En el segundo lugar de importancia se encuentran los *Servicios Gubernamentales*, que incluyen la *Administración Gubernamental* y los *Servicios de Seguridad* (nacional e interna); en conjunto representaron en promedio el 6,2% del PIB y crecieron a una tasa anual del 4,5%, pasando de US\$ 500 millones en 1998 a US\$ 594 millones en el 2007. Este componente del gasto alcanzó su máxima participación en el PIB en el año 2001 con un 9,1%, reduciéndose luego hasta representar solo el 4,9% del PIB en el 2007.

En tercer lugar se encuentra los *Servicios de la Deuda Pública*, que en promedio tuvo una participación del 3,2% del PIB en el periodo 1998-2007; éstos pasaron de US\$ 35 millones en 1998 a US\$ 328 millones en 2007 creciendo a una tasa interanual promedio del 89,5% durante el período.

Los *Servicios Económicos* (*Transporte, Agricultura y Ganadería, Seguros y Finanzas, Obras Públicas y Otros*), en cuarto lugar de importancia representaron en promedio el 2,9% del PIB durante el período de análisis, con una tendencia decreciente durante los 10 años de estudio. En el año 1998 el monto alcanzado fue de US\$ 352 millones y en el año 2007 fue de sólo US\$ 228 millones.

Gráfico 6.
Evolución y participación sobre el PIB del Gasto Total
Clasificación funcional (%)
1998-2007



Fuente: Elaboración propia con datos de MH.

Un aspecto de suma relevancia para entender el comportamiento de los gastos funcionales se encuentra en la nueva política llevada a cabo por el gobierno entrante en el año 2003. En términos económicos y sociales, dicho gobierno asumió un rol de mayor responsabilidad externa e interna. En el primer caso, la renegociación de la deuda pública implicó un mayor incremento de los servicios de la deuda y la misma se incrementó fundamentalmente en el año 2003; esto fue consecuencia directa de un acuerdo *stand by* firmado con el FMI.

A nivel interno se observó una mayor preocupación del gobierno de ese entonces en los gastos sociales, por medio de varios programas y proyectos destinados a enfrentar la situación de pobreza y extrema pobreza del país. Este hecho se percibe más claramente en los dos últimos años del análisis cuando los gastos sociales se mantienen a un nivel del 9,3% del PIB.

Es por ello que en el próximo capítulo se dedicará a profundizar la composición de los gastos sociales, adelantándonos al hecho de que los mismos son insuficientes para enfrentar la acuciante situación social de pobreza, desempleo, déficit en vivienda, salud, etc.¹⁰

¹⁰ Ver Cartilla Fiscal N°5. "Gasto Social o Inversión Social". Observatorio Fiscal y Presupuestario. CADEP: 2008

VI. Análisis de la evolución del Gasto Social de la Administración Central 1998-2007

Dentro de los Servicios Sociales, el componente principal corresponde a los gastos en Educación; éstos representaron en promedio el 20,4% del total de gastos y el 4,3% del PIB durante el período de análisis. En segundo lugar de importancia se ubican los servicios en Seguridad Social, que contribuyeron con el 2,6% del PIB en promedio y representaron el 12,3% del total de gastos. El tercer componente principal dentro del conjunto de Servicios Sociales corresponde a la Salud que en promedio representó el 1,5% del PIB y el 7% del total de gastos durante el año 1998 y el 2007. En menor proporción Otros¹¹ gastos representaron en promedio el 0,6% del PIB. (Cuadro 9 y Gráfico 7)

Cuadro 9.

Evolución y participación sobre el PIB del Gasto Social

Millones de US\$ - 1998-2007

AÑO	SALUD			SEGURIDAD SOCIAL			EDUCACION Y CULTURA			
	VALOR	Porcent. del PIB	Porcent. del Total	VALOR	Porcent. del PIB	Porcent. del Total	VALOR	Porcent. del PIB	Porcent. del Total	Variación Porcentual
1998	115,6	1,5	7,8	216,6	2,7	14,7	349,9	4,4	23,7	
1999	109,8	1,5	6,8	248,1	3,4	15,4	338,2	4,7	21,0	-3,3
2000	111,1	1,6	6,3	249,8	3,5	14,3	377,7	5,3	21,5	11,7
2001	97,8	1,5	7,0	67,7	1,1	4,8	251,2	3,9	17,9	-33,5
2002	70,7	1,4	6,1	164,9	3,3	14,2	235,0	4,7	20,2	-6,5
2003	62,8	1,1	5,5	150,1	2,7	13,2	221,4	4,0	19,4	-5,8
2004	76,6	1,1	5,7	158,0	2,3	11,8	257,9	3,7	19,2	16,5
2005	108,3	1,4	7,2	183,8	2,4	12,2	295,0	3,9	19,7	14,4
2006	154,2	1,7	8,2	216,0	2,3	11,5	380,5	4,1	20,3	29,0
2007	207,0	1,7	9,1	252,6	2,1	11,1	483,1	4,0	21,3	27,0
PROMEDIO		1,5	7,0		2,6	12,3		4,3	20,4	5,5

Fuente: Elaboración propia con datos de MH

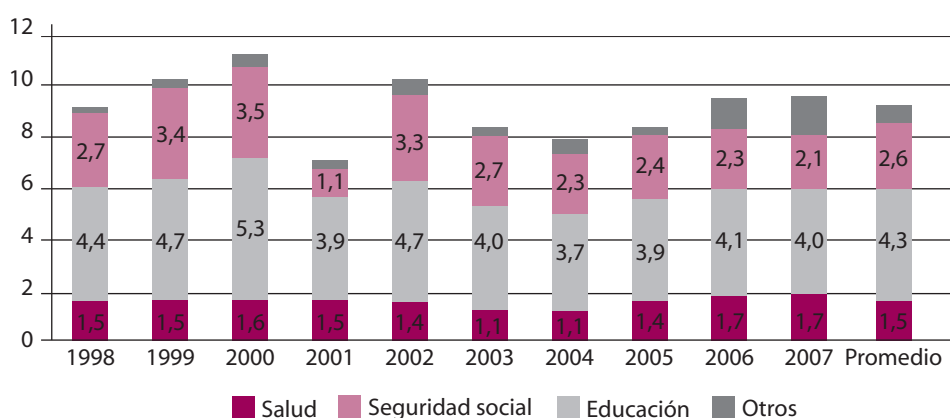
¹¹ Corresponde a: Prom. y Acción Social, Ciencia y Tecnología, Relaciones Laborales, Vivienda y Urbanismo e Inversión en Serv. Sociales.

Por parte del rubro educación en el año 1998, se destinaron a éste componente US\$ 350 millones y en el año 2007 se gastaron US\$ 483 millones; con una tasa de crecimiento promedio anual de 5,5% durante el período. En el año 2000 se produce la mayor participación del 5,3% del PIB; sin embargo cae en el siguiente año al 3,9% del PIB y promedia una tasa de variación anual negativa del 15,2% entre los años 2001 y 2003. En los dos últimos años 2006 y 2007, se registraron las mayores tasas de crecimiento del 29% y del 27% respectivamente.

En cuanto a la Seguridad Social, este componente creció a una tasa interanual promedio del 14,8%, presentando el mayor ritmo de crecimiento dentro de los tres rubros principales. En el año 1998 se gastaron en éste concepto US\$ 216,6 millones y en el año 2007 se destinaron US\$ 252,6 millones. Se debe resaltar que en los tres primeros años de estudio, éste componente presentó las mayores tasa de participación como porcentaje del PIB; pasando del 2,7% al 3,5% del PIB durante los años 1998 y 2000 respectivamente. En el año 2001 se produce una drástica reducción de su participación cayendo a US\$ 67,7 millones; lo que representó el 1,1% del PIB en ese año. Este gasto se recupera en el año 2002 con una tasa de crecimiento interanual de 144%; pasando a representar el 14,2% del total de gastos y el 3,3% del PIB.

El rubro salud, en tercer lugar como componente de los gastos sociales, presentó una tasa de crecimiento interanual del 9,5% en promedio pasando de US\$ 115,6 millones en 1998 a US\$ 207 millones en el año 2007; como porcentaje del gasto total, lo destinado a Servicios de Salud representó el 7% en promedio. En los primeros años del análisis el porcentaje destinado a la Salud es del 1,5% hasta el año 2001, luego se reduce en los años 2003 y 2004 al 1,1% del PIB totalizando US\$ 63 millones y US\$ 77 millones respectivamente, recuperándose hasta alcanzar el 1,7% del PIB en el año 2007.

Gráfico 7.
Evolución y participación sobre el PIB del Gasto Social
 Clasificación funcional
 1998-2007



Fuente: Elaboración propia con datos de MH.

VII. Estructura y rigidez del Gasto Público

En el Presupuesto General de Gastos se observan todavía restricciones importantes al gasto público. Estas restricciones se dan como consecuencia directa de leyes que asignan una porción importante del presupuesto a compromisos de pagos ya existentes, como las remuneraciones, el pago del servicio de la deuda y las transferencias para pago de jubilaciones y pensiones así como para otras asignaciones especiales. Particularmente el modelo político prebendarista y clientelista que favorece al incremento de funcionarios en el sector público, es el que contribuye a mantener un fuerte desembolso al erario público. Estas responsabilidades conllevan a la existencia de una rigidez en el monto y la distribución del gasto público que imposibilita variaciones importantes en los mismos. En otras palabras, disminuyen la capacidad del gasto público como instrumento de política fiscal.

El mayor peso del servicio de la deuda pública viene como consecuencia directa de los préstamos internacionales contraídos por el país de instituciones y gobiernos extranjeros, lo que tiene su agravante en la ineficiente utilización de esos recursos para beneficio del país en un entorno marcadamente corrupto, sobre todo entre los años 1998 al 2003.

La rigidez que ha tenido el Presupuesto General de Gastos en los últimos años, se da principalmente a raíz de los altos niveles registrados en los gastos relacionados a los Servicios Personales. Dicho rubro presenta para el periodo 1998/03 un 83% de los ingresos tributarios y 8,9% del PIB respectivamente, mientras que en el periodo 2004/07, los mismos se ubican en torno al 64% de los ingresos tributarios y 7,4% del PIB. A pesar de la disminución observada, la proporción de los servicios personales sobre el ingreso tributario y del PIB, sigue siendo bastante elevada (Cuadro 10).

Cuadro 10.

Administración Central**Ejecución presupuestaria de gastos por objeto de gasto**

En %

CONCEPTO	1998/03		2004/07	
	Ejec/IT	Ejec/PIB	Ejec/IT	Ejec/PIB
Servicios personales	83,1	8,9	64,1	7,4
Bienes y servicios	12,1	1,3	10,3	1,2
Intereses contractuales	10,5	1,1	9,6	1,1
Transferencias corrientes	41,9	4,5	32,4	3,7
Otros gastos corrientes	0,7	0,1	0,4	0,0

Fuente: Elaboración propia con datos de MH

Si tomamos la rigidez presupuestaria sólo de los servicios personales se puede observar que, el saldo disponible de recursos para otros gastos aunque registra un aumento interesante desde 1999, sigue siendo bajo y nuevamente se contrae a partir del año 2004, pasando de 4,7% a 4,2% del PIB en el año 2007 (Cuadro 11). Por consiguiente, del 2004 al 2007 se observa una caída muy fuerte del saldo disponible tomando en cuenta solamente Servicios Personales.

Cuadro 11.

Administración Central**Disponibilidad de recursos**

En % del PIB

Años	En % del PIB		Disponibilidad de Recursos
	Ingresos Tributarios	Servicios Personales	
1998	11,5	8,4	3,1
1999	10,5	8,8	1,7
2000	10,8	9,4	1,4
2001	10,8	9,0	1,8
2002	10,0	8,8	1,2
2003	10,3	7,6	2,7
2004	11,9	7,2	4,7
2005	11,8	7,2	4,6
2006	12,0	7,5	4,5
2007	11,6	7,4	4,2

Fuente: Elaboración propia con datos de MH

Esta situación afecta considerablemente la sustentabilidad fiscal, en el sentido de agotar el ingreso tributario en compromisos que ya han sido asumidos con anterioridad. Por tanto, se puede claramente observar que, el alto nivel de los gastos en servicios personales ha, sin lugar a dudas, restado la posibilidad de destinar recursos necesarios a sectores más carenciados tales como al de infraestructura y a los sectores sociales (particularmente en las áreas de asistencia social y salud).

VIII. Conclusiones y recomendaciones

Paraguay ha dado pasos importantes en los últimos años para mejorar la eficiencia y la eficacia en los gastos públicos. En ese sentido, ha implementado varias reformas estructurales que comienzan a corregir las fuentes persistentes de vulnerabilidad fiscal y financiera. Sin embargo, sigue negándosele un crecimiento económico sostenido. Dos ingredientes son necesarios para garantizar altos niveles de crecimiento y de desarrollo: mejores servicios sociales y de infraestructura.

En este contexto, del análisis de la estructura y evolución de los gastos de la AACC, nos han permitido llegar a unas tendencias en el periodo considerado:

En términos de la clasificación económica:

Uno de los hechos destacables y que se puede apreciar claramente es el cambio experimentado en la estructura del Gasto Total. En ese sentido se observa un aumento en la participación de los Gastos de Capital y una disminución en la participación de los Gastos Corrientes.

Sin embargo, ese aumento experimentado en los gastos de capital no necesariamente se da como consecuencia de un aumento en la inversión física, sino más bien por el considerable aumento experimentado en las transferencias de capital. Este incremento se da como consecuencia de las transferencias de fondos de *royalties a las gobernaciones y municipios*, por un lado, y de recursos genuinos del Tesoro a las gobernaciones; ambas transferencias se han venido incrementando ostensiblemente en los años de análisis.

El casi nulo incremento de las inversiones físicas se ve reflejada en la débil infraestructura de transporte, comunicaciones y vivienda, factor que afecta la competitividad del país así como las condiciones de vida de la población. Solo por citar un dato relevante, se menciona que Paraguay posee apenas 10,6 km de rutas asfaltadas por cada 1.000 km², mientras que los demás países de la región poseen un promedio de 26,6 km¹². La baja ejecución de los Programas de

¹² MIC, 2007. Competitividad Industrial.

Inversión en Paraguay, se debe fundamentalmente a la falta de una adecuada planeación en el gasto de inversión en todos los sectores involucrados, posibilitando de esta manera una mala asignación de los recursos financieros y consecuentemente un retraso en muchos de los proyectos de inversión.

Por otro lado, la disminución experimentada en los gastos corrientes se da fundamentalmente como consecuencia de una reducción en los servicios personales. Esta reducción se da como consecuencia del congelamiento del salario nominal, que redujo los gastos de personal del Gobierno Central a partir del 2004.

Sin embargo, la brecha entre el pago de sueldo y la asignación a inversiones físicas sigue siendo elevada, restando de esta forma la posibilidad de destinar recursos necesarios a otros sectores más carenciados y revela una falta de priorización de las inversiones públicas.

En términos de la clasificación funcional:

Uno de los hechos más resaltantes en los últimos tiempos es la clara transformación o la rápida expansión de la participación del Gobierno en los sectores sociales. Actualmente el gasto social público representa en promedio aproximadamente el 8,9% del PIB.

Los gastos sociales en Paraguay estuvieron impulsados en gran medida por los gastos en educación y seguridad social (4,3 y 2,6 por ciento en promedio del PIB), que en conjunto representan aproximadamente las tres cuartas partes del gasto total en el sector social. Un hecho que llama poderosamente la atención es la baja participación del sector salud (1,5 por ciento del PIB).

Este comportamiento positivo del gasto trajo aparejado una serie de buenos resultados en materia de educación y salud. Particularmente en lo que se refiere a la educación, podemos citar el aumento en cuanto a años de instrucción y cobertura educativa se refiere. Con relación a la salud, se han alcanzado logros importantes como la reducción de la mortalidad infantil y materna. Sin embargo una materia aun pendiente tiene que ver con la escasa cobertura en términos de asistencia social.

Es importante mencionar que todavía existe un gran desafío en todos los demás sectores de manera a buscar y consolidar de manera definitiva la eficiencia y la equidad en el gasto dentro del sector social. Esto es evidente al comparar los gastos sociales de otros países con el de Paraguay. El promedio de América Latina, según datos de la CEPAL, es de US\$ 529 per cápita, mientras que el país apenas alcanza los 121 US\$. La situación aún es menos auspiciosa, al comparar con lo que gastan países como Argentina (US\$ 1.587 per capita) y Uruguay (US\$ 1.128), ambos socios del Mercosur.

Finalmente cabe destacar especialmente que a partir de la segunda etapa de análisis (2003-2007) se producen hechos de suma relevancia que influyeron en los indicadores del gasto, que pueden ser resumidos de la siguiente manera: a) El fuerte crecimiento económico en un ritmo más que proporcional que los gastos públicos; b) La reforma tributaria y de adecuación fiscal, que incluyó reformas de suma importancia que favorecieron a una mejor calidad en la ejecución del gasto público; y c) el gobierno que asumió en el 2003, mostró una mayor preocupación por la política social, destinando mayores recursos para este sector.

A continuación se hacen algunas recomendaciones específicas con relación a la política del gasto público de manera a que se pueda mejorar la eficiencia y la equidad en el mismo:

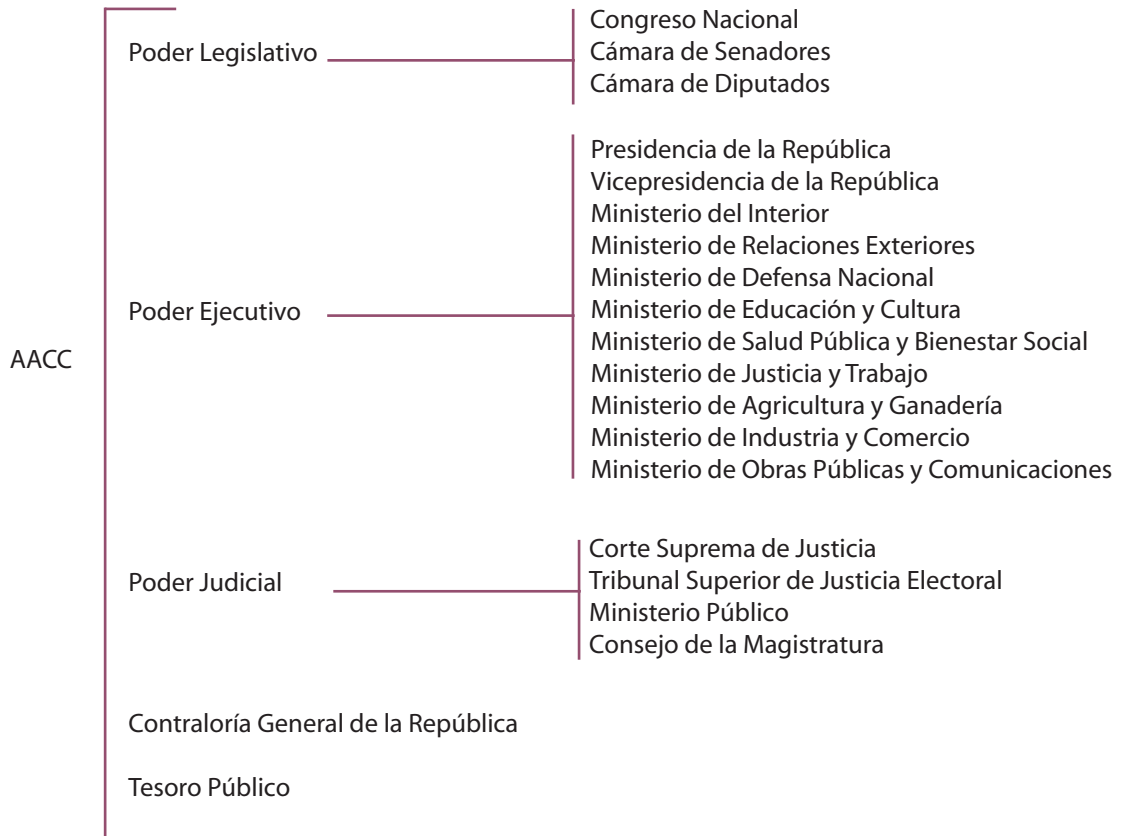
- Se debería re-evaluar todo el patrón del gasto a la luz de sus prioridades más importantes. Es decir, los incrementos en el gasto, ya sea en términos reales y/o nominales, deberían destinarse únicamente a las prioridades verdaderas que deberían ser del conocimiento público como la justificación para un gasto dirigido;

- Los incrementos deberían asignarse a aquellos lugares en los que se detecte una necesidad clara y en donde exista un riesgo bajo de disipación del gasto en rentas para intereses especiales. De esta manera, la reforma fiscal se justificaría como una forma de recaudar recursos para el gasto enfocado estratégicamente a aquellos programas prioritarios;
- Se necesitan cambios institucionales, para alinear más el presupuesto con las prioridades estratégicas del gobierno.
- Esfuerzos fiscales adicionales deberían enfocarse a incrementar los ingresos y contener los gastos recurrentes, para poder continuar con el incremento en la inversión. Estos aumentos no deber estar consignados sólo en los proyectos de presupuestos sino que deben ser ejecutados, evitando que las inversiones se conviertan en variables de ajustes.
- Una de las claves de la sostenibilidad fiscal en Paraguay es el control del crecimiento del gasto corriente;
- Modernizar las prácticas de gestión del personal. La gestión eficaz de los gastos de personal resulta crítica tanto para mantener la disciplina fiscal como para garantizar la prestación eficiente de servicios públicos;
- Sería importante realizar un monitoreo permanente sobre las jubilaciones y los pasivos contingentes a ellos.

Bibliografía

- Ahumada, Guillermo: Tratado de Finanzas Públicas. Plus Ultra, Bs. As. 1969.
- Aranovich, Fernando C.: Gasto Público e Inflación. Depalma, Buenos Aires. 1983.
- Análisis del Gasto Público 2004, Nicaragua. Septiembre 2005
- Banco Mundial. *Paraguay: Análisis del Gasto Público*. Informe N° 32797-2PY, 2005.
- Banco Mundial. México: *Revisión del Gasto Público*. 2004.
- Banco Central del Paraguay (varios). *Informe Económico*, Asunción
- Banco Central del Paraguay (varios). *Boletín de Cuentas Nacionales*, Asunción.
<http://www.bcp.gov.py/gee/ctasgeebid/portal2.htm>
- Borda, Dionisio (2007). *Paraguay: Resultados de las Reformas (2003-2005) y sus perspectivas*. CEPAL, Informes y Estudios especiales 18, Santiago de Chile.
- Borda, Dionisio (2001). *Presupuesto, Política Fiscal y Desempeño Económico en la Transición*. UCA/CIDSEP.
- Chakeri J., Rodríguez P. et Zárata W. (2008). *Banco Mundial. Opciones de Desarrollo Económico y Social. Hacia un Marco Fiscal de Mediano Plazo*.
- Croce E., Da Costa M. et Juan Ramón H. Programación financiera, métodos y aplicación al caso de Colombia. Instituto del FMI.
- Cartilla Fiscal N°5. “Gasto Social o Inversión Social”. Observatorio Fiscal y Presupuestario. CADEP: 2008
- Cartilla Fiscal N°6. “Inversión Física”. Observatorio Fiscal y Presupuestario. CADEP: 2008
- Riani, Flávio (1990). *Economía do Setor Público “Uma Abordagem Introdutória”* 2° Edición, San Pablo. Editora Atlas S.A - 1990
- Guerrero, Juan Pablo., López Mariana. *Manual sobre la Clasificación Funcional del Gasto Público*. Centro de Investigación y Docencia Económica, A.C. CIDE.
- Guerrero, Juan Pablo., López Mariana. *Manual sobre la Clasificación Económica del Gasto Público*. Centro de Investigación y Docencia Económica, A.C. CIDE.
- Fondo Monetario Internacional. *Government Finance Statistics*. Washington, DC, 2006
- F. I. E. L.: *El Gasto Público en la Argentina, (1.960-1.985)*. Buenos Aires. 1.991.
- Ministerio de Hacienda. *Informe de Gestión año 2007*.
- Ministerio de Hacienda (varios). *Informe de gestión*, Asunción.
- Ministerio de Hacienda. Subsecretaría de Estado de Economía e Integración. *Informe sobre la situación financiera de la Administración Central 1998-2007*.
- Musgrave, R. y Musgrave, P. (1995). *Hacienda pública. Teórica y aplicada*. Editorial Mc Graw Hill.
- Monitoreo Fiscal (varios). *Centro de Análisis y Difusión de la Economía Paraguaya*.
- Subsecretaría de Estado de Economía e Integración (varios). *Análisis de coyuntura fiscal*, Asunción.
- Subsecretaría de Estado de Tributación (varios). *Informes Económicos Tributarios*, Asunción.
<http://www.set.gov.py>
- Tagle Sánchez. *El ciclo económico y la recaudación tributaria en el Perú (1993-2001)*.
<http://eumed.net/coursecon/ecolat/pe/econcusco/mctagle.htm>
- VILLEGAS, Héctor B.: *Manual de Finanzas Públicas*. Depalma. Bs. As. 2.000.

Anexo 1
Estructura Orgánica de la Administración Central¹³



¹³ El Tesoro Público forma parte de las entidades de la Administración Central hasta el año 2006.

Anexo 2

Administración Central

Evolución de la ejecución presupuestaria de los ingresos 1998 - 2007

(En Miles de Millones de US\$)

CONCEPTO	1998	1999	2000	2001	2002	2003	2004	2005	2006	2007
GASTO TOTAL + CONCESIÓN NÉTA DE PRÉSTAMOS	1.411	1.551	1.540	1.253	1.043	968	1.169	1.314	1.663	2.040
GASTO TOTAL OBLIGADO	1.401	1.495	1.508	1.255	1.046	983	1.175	1.319	1.666	2.046
GASTOS CORRIENTES	1.144	1.112	1.187	1.048	822	777	897	1.012	1.273	1.586
Servicios personales	662	641	667	575	446	424	498	542	699	887
Bienes y servicios	125	88	90	74	64	64	77	90	121	141
Intereses contractuales	59	53	86	88	76	75	80	88	92	102
Transferencias corrientes	292	325	341	309	231	210	240	288	357	452
Otros gastos corrientes	6	5	5	3	5	4	3	3	4	4
GASTOS DE CAPITAL	258	383	320	207	224	206	278	307	393	460
Inversión física	221	244	283	176	198	174	232	234	280	302
Inversión financiera	2	2	4	3	2	1	0	1	21	32
Transferencias	35	137	34	28	24	32	45	72	92	126
CONCESIÓN NÉTA DE PRÉSTAMOS	10	56	32	-2	-3	-15	-5	-5	-3	-6

Fuente: Dirección de Política Fiscal del MH.

Anexo 3**Administración Central - Clasificación Económica****Evolución de los Gastos Totales 1998 - 2007****Porcentaje del PIB**

CONCEPTO	1998	1999	2000	2001	2002	2003	2004	2005	2006	2007	Promedio
GASTO TOTAL + CONCESIÓN NETA DE PRÉSTAMOS	17,8	21,4	21,7	19,7	20,7	17,4	16,8	17,5	17,8	17,0	18,8
GASTO TOTAL OBLIGADO	17,7	20,6	21,3	19,7	20,7	17,6	16,9	17,6	17,9	17,0	18,7
GASTOS CORRIENTES	14,5	15,3	16,7	16,4	16,3	13,9	12,9	13,5	13,7	13,2	14,6
Servicios personales	8,4	8,8	9,4	9,0	8,8	7,6	7,2	7,2	7,5	7,4	8,1
Bienes y servicios	1,6	1,2	1,3	1,2	1,3	1,1	1,1	1,2	1,3	1,2	1,2
Intereses contractuales	0,7	0,7	1,2	1,4	1,5	1,3	1,1	1,2	1,0	0,8	1,1
Transferencias corrientes	3,7	4,5	4,8	4,8	4,6	3,8	3,4	3,8	3,8	3,8	4,1
Otros gastos corrientes	0,1	0,1	0,1	0,0	0,1	0,1	0,0	0,0	0,0	0,0	0,1
GASTOS DE CAPITAL	3,3	5,3	4,5	3,2	4,4	3,7	4,0	4,1	4,2	3,8	4,1
Inversión física	2,8	3,4	4,0	2,8	3,9	3,1	3,3	3,1	3,0	2,5	3,2
Inversión financiera	0,0	0,0	0,1	0,0	0,0	0,0	0,0	0,0	0,2	0,3	0,1
Transferencias	0,4	1,9	0,5	0,4	0,5	0,6	0,7	1,0	1,0	1,0	0,8
CONCESIÓN NETA DE PRÉSTAMOS	0,1	0,8	0,5	0,0	-0,1	-0,3	-0,1	-0,1	0,0	0,0	0,1

Fuente: Dirección de Política Fiscal del MH y BCP.

Anexo 4

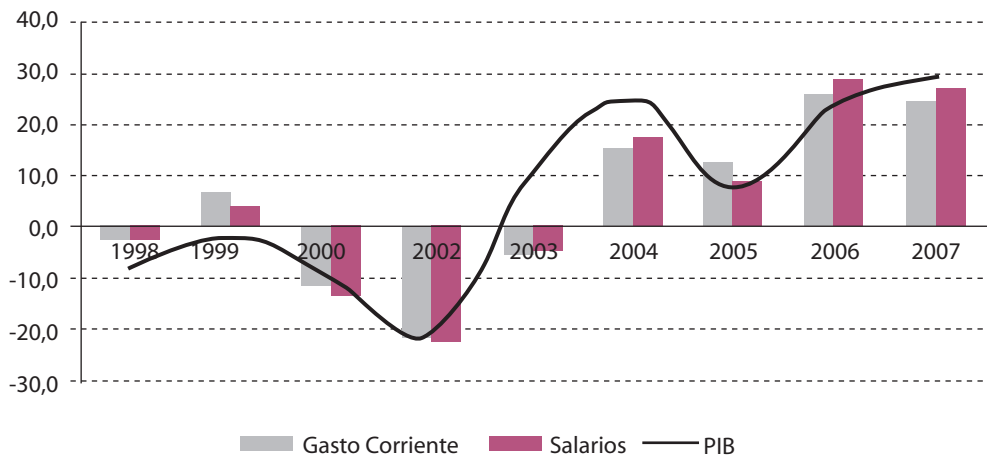
Crecimiento del PIB vs. Crecimiento del Gasto Corriente 1998 - 2007

AÑOS	PIB Millones de US\$	Var %	Gasto Corriente Millones de US\$	Var %	Salarios Millones de US\$	Var %
1998	7.907		1.144		662	
1999	7.260	-8,2	1.112	-2,8	641	-3,2
2000	7.093	-2,3	1.187	6,8	667	4,0
2001	6.374	-10,1	1.048	-11,7	575	-13,8
2002	5.040	-20,9	822	-21,6	446	-22,5
2003	5.575	10,6	777	-5,5	424	-4,9
2004	6.962	24,9	897	15,5	498	17,5
2005	7.511	7,9	1.012	12,8	542	9,0
2006	9.321	24,1	1.273	25,8	699	28,8
2007	12.032	29,1	1.586	24,6	887	27,0

Fuente: Dirección de Política Fiscal del MH y BCP.

Anexo 5

Crecimiento del PIB vs. Crecimiento del Gasto Corriente 1998 - 2007



Anexo 6
Administración Central - Clasificación Económica
Evolución de los Gastos Totales 1998 - 2007
Porcentaje del Total

CONCEPTO	1998	1999	2000	2001	2002	2003	2004	2005	2006	2007	Promedio
GASTO TOTAL + CONCESIÓN NÉTA DE PRÉSTAMOS	100,0	100,0	100,0	100,0	100,0	100,0	100,0	100,0	100,0	100,0	100,0
GASTO TOTAL OBLIGADO	99,3	96,4	97,9	100,2	100,3	101,5	100,4	100,4	100,2	100,3	99,7
GASTOS CORRIENTES	81,0	71,7	77,1	83,7	78,8	80,2	76,7	77,0	76,6	77,7	78,1
Servicios personales	46,9	41,3	43,3	45,9	42,7	43,7	42,6	41,3	42,0	43,5	43,3
Bienes y servicios	8,8	5,6	5,8	5,9	6,2	6,6	6,5	6,9	7,3	6,9	6,7
Intereses contractuales	4,2	3,4	5,6	7,0	7,3	7,7	6,8	6,7	5,5	5,0	5,9
Transferencias corrientes	20,7	21,0	22,1	24,6	22,2	21,7	20,5	21,9	21,5	22,2	21,8
Otros gastos corrientes	0,5	0,3	0,3	0,2	0,5	0,4	0,3	0,2	0,2	0,2	0,3
GASTOS DE CAPITAL	18,3	24,7	20,8	16,5	21,4	21,3	23,8	23,4	23,6	22,6	21,6
Inversión física	15,7	15,7	18,4	14,0	19,0	17,9	19,8	17,8	16,8	14,8	17,0
Inversión financiera	0,1	0,1	0,2	0,2	0,2	0,1	0,0	0,1	1,3	1,6	0,4
Transferencias	2,4	8,8	2,2	2,2	2,3	3,3	3,9	5,5	5,5	6,2	4,2
CONCESIÓN NETA DE PRÉSTAMOS	0,7	3,6	2,1	-0,2	-0,3	-1,5	-0,4	-0,4	-0,2	-0,3	0,3

Fuente: Dirección de Política Fiscal del MH.

Anexo 7

Administración Central - Clasificación Funcional Evolución de los Gastos Totales 1998 - 2007 Millones de US\$

CONCEPTO	1998	1999	2000	2001	2002	2003	2004	2005	2006	2007	Promedio
Servicios Gubernamentales	500	437	487	579	318	318	373	430	512	594	455
Servicios Sociales	704	723	776	439	502	456	535	610	864	1.123	673
Salud	116	110	111	98	71	63	77	108	154	207	111
Educación	350	338	378	251	235	221	258	295	380	483	319
Seguridad Social	217	248	250	68	165	150	158	184	216	253	191
Otros	22	27	37	22	32	21	42	23	113	180	52
Servicios Económicos	352	230	227	180	160	140	192	192	198	228	210
Transporte y comunicación	151	141	138	99	3	3	3	3	4	6	55
Agricultura y Ganadería	72	73	79	50	14	17	21	30	16	43	42
Seguros y Finanzas	116	6	0	17	8	3	1	1	0	18	17
Obras Públicas	0	0	0	8	129	113	160	151	164	146	87
Otros	14	11	10	6	5	5	7	7	12	15	9
Servicios Deuda Pública	35	313	263	209	184	226	244	269	299	328	237
TOTAL	1.592	1.702	1.753	1.406	1.164	1.140	1.344	1.501	1.873	2.273	1.575

Fuente: Dirección de Política Fiscal del MH.

Anexo 8
Administración Central - Clasificación Funcional
Evolución de los Gastos Totales 1998 - 2007
Porcentaje del PIB

CONCEPTO	1998	1999	2000	2001	2002	2003	2004	2005	2006	2007	Promedio
Servicios Gubernamentales	6,3	6,0	6,9	9,1	6,3	5,7	5,4	5,7	5,5	4,9	6,2
Servicios Sociales	8,9	10,0	10,9	6,9	10,0	8,2	7,7	8,1	9,3	9,3	9,0
Salud	1,5	1,5	1,6	1,5	1,4	1,1	1,1	1,4	1,7	1,7	1,5
Educación	4,4	4,7	5,3	3,9	4,7	4,0	3,7	3,9	4,1	4,0	4,2
Seguridad Social	2,7	3,4	3,5	1,1	3,3	2,7	2,3	2,4	2,3	2,1	2,5
Otros	0,3	0,4	0,5	0,3	0,6	0,4	0,6	0,3	1,2	1,5	0,7
Servicios Económicos	4,5	3,2	3,2	2,8	3,2	2,5	2,8	2,6	2,1	1,9	2,9
Transporte	1,8	1,9	1,9	1,5	0,0	0,0	0,0	0,0	0,0	0,0	0,7
Agricultura y Ganadería	0,9	1,0	1,1	0,8	0,3	0,3	0,3	0,4	0,2	0,4	0,6
Seguros y Finanzas	1,5	0,1	0,0	0,3	0,2	0,0	0,0	0,0	0,0	0,2	0,2
Obras Públicas	0,0	0,0	0,0	0,1	2,6	2,0	2,3	2,0	1,8	1,2	1,2
Otros	0,2	0,2	0,2	0,2	0,1	0,1	0,1	0,1	0,2	0,2	0,2
Servicios Deuda Pública	0,4	4,3	3,7	3,3	3,7	4,1	3,5	3,6	3,2	2,7	3,2
TOTAL	20,1	23,4	24,7	22,1	23,1	20,5	19,3	20,0	20,1	18,9	21,2

Fuente: Dirección de Política Fiscal del MH y BCP.

Anexo 9

Administración Central - Clasificación Funcional Evolución de los Gastos Totales 1998 - 2007 Porcentaje del Total

CONCEPTO	1998	1999	2000	2001	2002	2003	2004	2005	2006	2007	Promedio
Servicios Gubernamentales	31,4	25,7	27,8	41,2	27,3	27,9	27,8	28,6	27,4	26,1	29,1
Servicios Sociales	44,2	42,5	44,3	31,2	43,2	40,0	39,8	40,6	46,1	49,4	42,1
Salud	7,3	6,5	6,3	7,0	6,1	5,5	5,7	7,2	8,2	9,1	6,9
Educación	22,0	19,9	21,5	17,9	20,2	19,4	19,2	19,7	20,3	21,3	20,1
Seguridad Social	13,6	14,6	14,3	4,8	14,2	13,2	11,8	12,2	11,5	11,1	12,1
Otros	1,4	1,6	2,1	1,6	2,7	1,9	3,2	1,5	6,0	7,9	3,0
Servicios Económicos	22,1	13,5	12,9	12,8	13,7	12,3	14,3	12,8	10,6	10,0	13,5
Transporte y comunicación	9,5	8,3	7,9	7,0	0,2	0,2	0,2	0,2	0,2	0,2	3,4
Agricultura y Ganadería	4,5	4,3	4,5	3,5	1,2	1,5	1,6	2,0	0,9	1,9	2,6
Seguros y Finanzas	7,3	0,3	0,0	1,2	0,7	0,2	0,1	0,0	0,0	0,8	1,1
Obras Públicas	0,0	0,0	0,0	0,6	11,1	9,9	11,9	10,1	8,8	6,4	5,9
Otros	0,9	0,6	0,6	0,4	0,4	0,4	0,5	0,5	0,7	0,7	0,6
Servicios Deuda Pública	2,2	18,4	15,0	14,8	15,8	19,8	18,1	17,9	16,0	14,4	15,2
TOTAL	100,0	100,0	100,0	100,0	100,0	100,0	100,0	100,0	100,0	100,0	100,0

Fuente: Dirección de Política Fiscal del MH y BCP.

Anexo 10
Comparación Internacional
Gasto Público Total
En porcentaje del PIB - 1998 - 2007

PAISES	1998	1999	2000	2001	2002	2003	2004	2005	2006	2007	Promedio
ARGENTINA	15,5	17,1	17,3	18,3	14,8	15,9	14,4	16,3	16,2	17,8	16,4
BRASIL	22,4	22,2	21,7	22,8	22,8	25,3	23,4	26,3	26,3	26,3	23,9
URUGUAY	20,7	24,8	23,9	25,3	26,1	26,0	24,1	23,5	22,9	22,9	24,0
CHILE (a)	20,6	22,4	22,2	22,2	22,3	21,2	19,9	19,3	18,2	18,6	20,7
Promedio	19,8	21,6	21,3	22,1	21,5	22,1	20,4	21,3	20,9	21,4	21,2
COLOMBIA	15,3	17,9	16,5	18,0	18,4	17,4	18,0	17,8	18,4	18,1	17,6
COSTA RICA	15,1	14,7	15,4	16,4	17,6	16,8	16,3	16,0	15,3	15,0	15,9
CUBA	38,8	37,7	38,4	36,7	38,0	38,7	37,6	48,6	46,4	49,2	41,0
ECUADOR	18,0	19,0	20,3	19,1	19,1	17,0	16,8	16,8	16,9	19,2	18,2
EL SALVADOR	13,6	13,5	14,3	15,5	15,7	15,9	14,4	14,6	14,8	14,8	14,7
GUATEMALA	14,0	15,5	14,3	14,5	13,9	15,1	13,4	13,7	14,7	14,6	14,4
HAITÍ	10,8	11,4	10,5	10,0	11,0	12,0	12,0	11,5	10,6	12,4	11,2
HONDURAS	17,1	19,8	20,4	21,1	20,3	21,3	19,8	19,8	19,3	21,4	20,0
MÉXICO	14,5	15,0	15,8	15,7	16,4	16,3	16,1	16,5	16,9	17,3	16,0
NICARAGUA (b)	18,5	22,9	23,6	23,7	20,1	22,6	22,8	23,2	22,7	22,6	22,3
PANAMÁ	20,4	19,0	19,3	19,4	18,8	19,2	19,8	19,1	18,4	18,1	19,2
PERÚ	17,2	18,1	18,0	17,3	16,6	16,7	16,2	16,5	16,1	16,6	16,9
REP. DOMINICANA	13,0	14,4	13,2	15,6	16,1	16,0	16,7	16,7	17,1	17,2	15,6
VENEZUELA (REPÚBLICA BOLIVARIANA DE)	21,4	19,8	21,8	25,1	26,1	27,8	25,9	25,9	29,6	25,8	24,9
Promedio	17,7	18,5	18,7	19,1	19,1 18,6	19,5	19,0	19,8	19,8	20,2 19,6	19,1
PROMEDIO TOTAL	18,8	20,1	20,0	20,6	20,3	20,8	19,7	20,5	20,3	20,8	20,2
PARAGUAY	18,6	21,8	21,7	20,0	20,7	17,4	16,8	17,5	17,8	17,0	18,9

Fuente: Cepal

Notas:

a/ Chile, desde 2003, presenta sus estadísticas oficiales de Finanzas Públicas siguiendo el Manual del Fondo Monetario Internacional en su versión 2001.

b/ A partir de 2001, Nicaragua presenta sus estadísticas oficiales de Finanzas Públicas siguiendo el Manual del Fondo Monetario Internacional en su versión 2001.

Anexo 11

Paraguay: PIB y población Año base 1994

Años	PIB Miles de guaraníes		Población ¹	PIB por Habitante Guaraníes al año		Var % pob
	Precios Corrientes	Precios Constantes		Precios Corrientes	Precios Constantes	
1998	21.580.611.631	14.499.897.561	5.127.167	4.209.071	2.828.053	2,2
1999	22.771.596.419	14.285.044.724	5.236.543	4.348.593	2.727.953	2,1
2000	24.736.526.025	13.807.125.511	5.346.267	4.626.878	2.582.573	2,1
2001	26.465.663.105	14.092.143.449	5.456.418	4.850.373	2.582.673	2,1
2002	29.104.530.271	14.085.299.113	5.566.852	5.228.185	2.530.209	2,0
2003	35.666.425.124	14.626.119.121	5.677.448	6.282.123	2.576.178	2,0
2004	41.521.882.611	15.230.949.761	5.788.088	7.173.679	2.631.430	1,9
2005*	46.169.309.867	15.666.322.429	5.898.651	7.827.096	2.655.916	1,9
2006*	52.270.098.227	16.346.326.199	6.009.143	8.698.428	2.720.243	1,9
2007**	60.413.528.630	17.396.071.637	6.119.642	9.872.069	2.842.662	1,8

¹ Fuente: Documento proyecciones de la población - DGEEC

* Cifras preliminares sujetas a variación

** Cifras estimadas sujetas a variación

Anexo 12

Paraguay: PIB y población Año base 1994

Años	PIB Miles de dólares		Población	PIB por habitante dólares del año		Variación	% Deflactor PIB
	Precios Corrientes	Precios Constantes		Precios Corrientes	Precios Constantes		
1998	7.913.682	7.615.492	5.127.167	1.543	1.485	-1,6	148,8
1999	7.300.929	7.502.650	5.236.543	1.394	1.433	-3,5	159,4
2000	7.100.036	7.251.642	5.346.267	1.328	1.356	-5,3	179,2
2001	6.447.382	7.401.336	5.456.418	1.182	1.356	0,0	187,8
2002	5.092.656	7.397.741	5.566.852	915	1.329	-2,0	206,6
2003	5.551.901	7.681.785	5.677.448	978	1.353	1,8	243,9
2004	6.972.608	7.999.448	5.788.088	1.205	1.382	2,1	272,6
2005*	7.505.252	8.228.111	5.898.651	1.272	1.395	0,9	294,7
2006**	9.503.654	8.585.255	6.009.143	1.582	1.429	2,4	319,8
2007**	12.082.706	9.136.592	6.119.642	1.974	1.493	4,5	347,3

¹ Fuente: Documento proyecciones de la población - DGEEC

* Cifras preliminares sujetas a variación

** Cifras estimadas sujetas a variación