

Comportamiento del comercio externo del Paraguay en el 2009.

Belén Servín¹

El modelo económico del Paraguay se sustenta en las exportaciones de commodities agrícolas y en el comercio de reexportación. Este último, durante la década de los 90 y hasta el año 2000, ha tenido un peso importante, debido a que sus valores superaban ampliamente a los valores de las exportaciones genuinamente nacionales. Es recién a partir del año 2001, cuando las exportaciones de productos nacionales adquieren un comportamiento dinámico ascendente. De todas maneras, el comercio de reexportación sigue constituyendo una de las actividades más importantes de la economía nacional hasta el presente.

La evolución de las importaciones es similar a las reexportaciones, debido a que la mayor parte de las importaciones son reexportadas. Por lo tanto, las importaciones dinamizan el comercio internacional paraguayo.

Históricamente, las exportaciones de commodities agrícolas, aunque tradicional y dominante en las ventas externas de Paraguay, no han demostrado un dinamismo importante y se han mantenido estancadas. No es sino hasta la década actual, ante el surgimiento de un boom de la demanda internacional de commodities (soja y carne en el caso paraguayo), cuando las exportaciones se cuadruplican². Este mayor dinamismo de las exportaciones paraguayas también se encuentran explicadas, en parte, por una mayor participación de las llamadas “exportaciones no tradicionales” (principalmente manufacturas y semimanufacturas).

Un mayor dinamismo de las exportaciones en esta década, ha significado también un aumento de las importaciones de bienes de capital y de insumos, principalmente por parte del sector productivo de los commodities agrícolas.

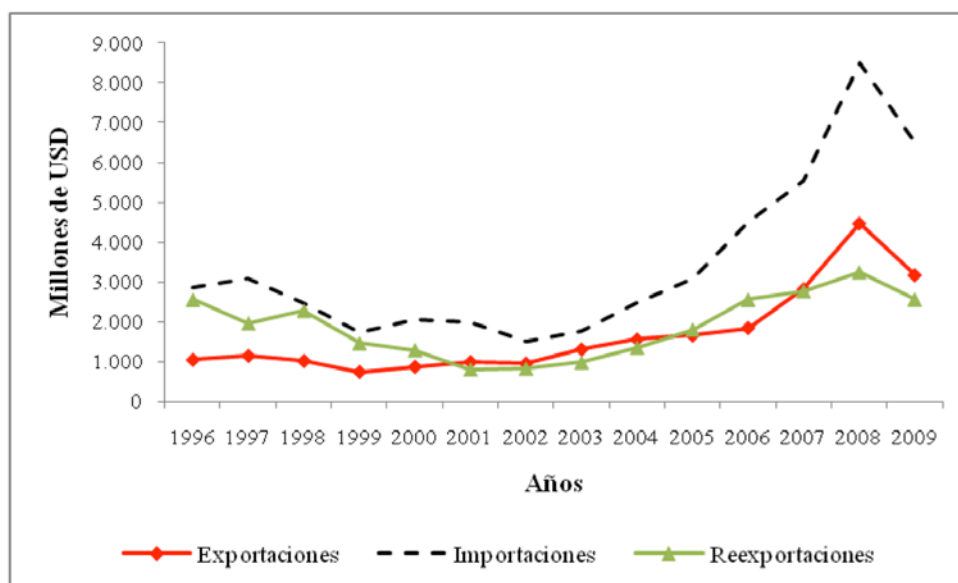
En el año 2009, la economía paraguaya ha tenido un comportamiento descendente tanto por el lado de las exportaciones y las reexportaciones, como por el lado de las importaciones de bienes, dándose así un quiebre al comportamiento dinámico ascendente que venía manteniendo durante los últimos años.

En ese año, las exportaciones alcanzaron un valor total de USD 3.167 millones, lo que significó una disminución del 29.0% respecto al año 2008. El comercio de reexportación alcanzó USD 2.564 millones, disminuyendo en 21% (2009).

¹ Investigadora del CADEP

² Las exportaciones totales (sin contar con reexportaciones del Paraguay) eran cerca US\$ 1.000 millones en el año 2001 y alcanzan hasta más de US\$ 4.000 millones para fines del año 2008.

Gráfico 1: Exportaciones e importaciones de bienes

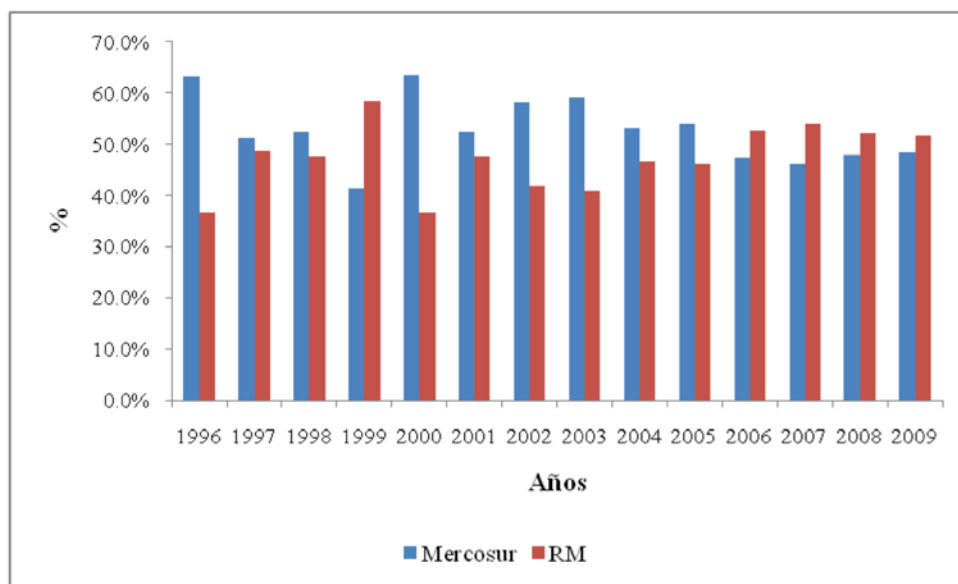


Fuente: Elaboración propia con datos del BCP

La caída en las exportaciones se debió a la sequía que afectó al país durante la campaña agrícola 2008/2009, que incidió con mucha fuerza sobre los cultivos agrícolas. También contribuyó la caída de los precios internacionales de los productos primarios que se produjo a finales del año 2008. Entre los principales rubros de exportación se destacan la semilla de soja, la carne, los cereales, el aceite de soja, la harina de soja, maderas y cuero.

El Mercosur ha sido el principal destino de las exportaciones paraguayas durante la década de los noventa. Sin embargo, en el período 2000 – 2008 se aprecia una disminución de su participación, pasando del 63.4% al 47.8%, para luego mostrar en el año 2009 una leve recuperación, alcanzando el 48.4% sobre el total de las exportaciones. No obstante, en promedio para este periodo el Mercosur absorbe más de la mitad de las exportaciones, 53.0% del total de las ventas.

Gráfico 2: Participación del Mercosur y el Resto del Mundo en el total de las exportaciones

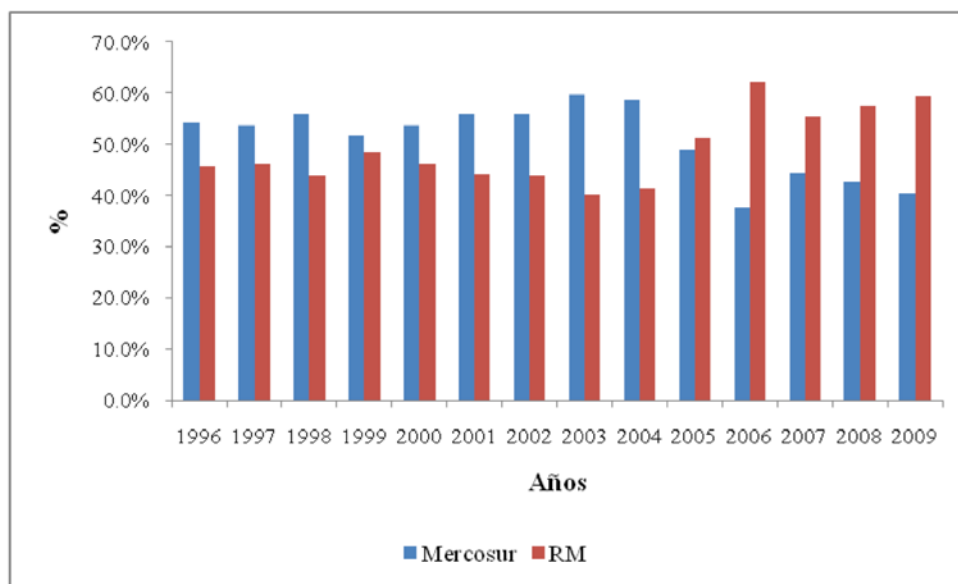


Fuente: Elaboración propia con datos del BCP

Por su parte, las importaciones totalizaron un valor de USD 6.497 millones, lo que representa una disminución del 23.6% en relación al año anterior. Los factores que contribuyeron a esta baja son la menor cotización del petróleo, principal producto de importación de nuestro país, y la incertidumbre generada por la crisis económica mundial ocasionando una menor demanda de bienes de consumo, explicado por un menor comercio de reexportación.

Como se observa en el siguiente gráfico, a partir del año 2005, los países del resto del mundo tienen una participación mayor como proveedor de los productos de importación del Paraguay, alcanzando 59.5% en el último año. Por lo tanto, actualmente las importaciones paraguayas tienen como principal dinamizador al mercado de la extrazona y no al Mercosur.

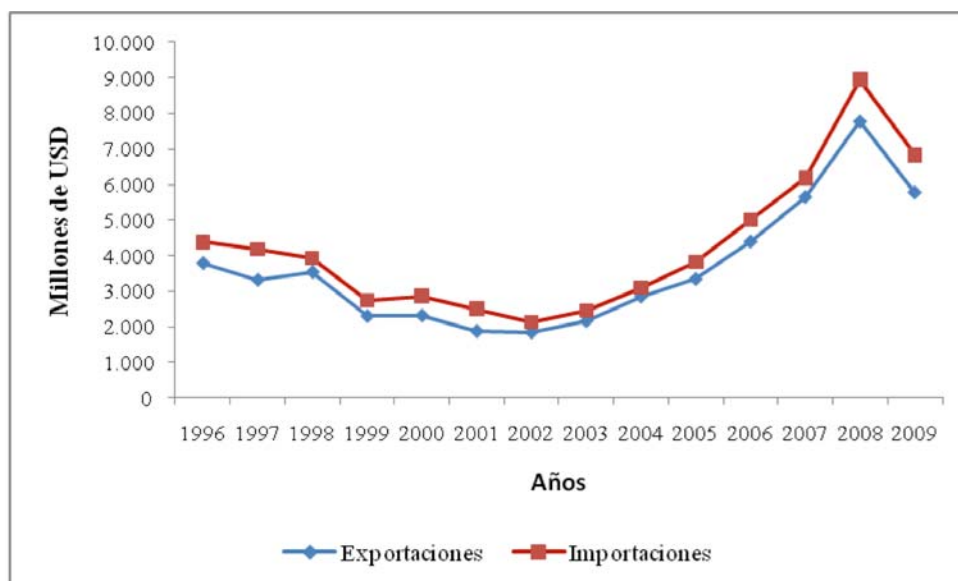
Gráfico 3: Participación de las importaciones del Mercosur en el total de las importaciones (%)



Fuente: Elaboración propia con datos del BCP

La balanza comercial paraguaya ha sido tradicionalmente deficitaria aunque no en la magnitud que se muestra, cuando las reexportaciones no se suman al total de exportaciones. Al efectuar el cálculo de la balanza comercial real³ se observa un menor déficit comercial en gran parte del periodo. Esto no se debe necesariamente a una mayor capacidad de producción de la economía paraguaya sino a la influencia que tiene el comercio de reexportación. En el año 2009, se produjo un déficit comercial de USD 1.052 millones.

Gráfico 4: Balanza Comercial Real



Fuente: Elaboración propia con datos del BCP

³ Incluye binacionales, así como el comercio registrado y no registrado, y las reexportaciones.

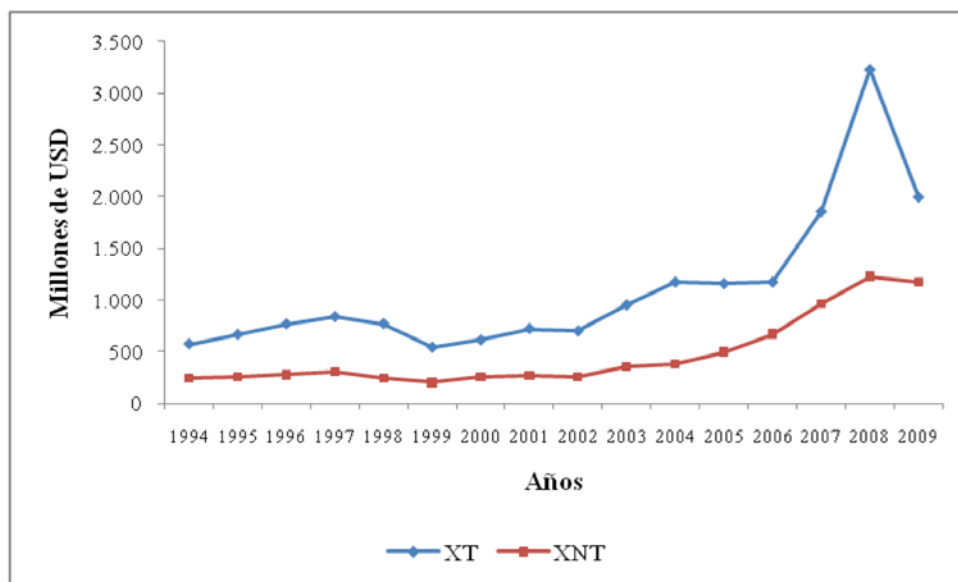
Según informes del Banco Central del Paraguay, para el año 2010 se espera una significativa recuperación del comercio internacional, explicado por un lado por un aumento en las exportaciones de productos de origen nacional como ser la soja y la carne vacuna, y por el otro lado, una mayor importación de bienes duraderos consumidos por los hogares y bienes de capital adquiridos por las empresas.

Exportaciones Tradicionales (XT) y Exportaciones No Tradicionales (XNT)⁴ - 2009

Las exportaciones tradicionales tuvieron una disminución del 38.3%, pasando de un valor total de USD 3.235 millones en 2008 a USD 1.997 millones en 2009, mientras que las exportaciones no tradicionales en este mismo periodo cayeron 4.8%, pasando de USD 1.229 millones a USD 1.170 millones.

La disminución significativa en las exportaciones tradicionales se debe a la fuerte dependencia de las mismas a las fluctuaciones de los precios que se dan en los mercados internacionales y, de los factores climáticos.

Gráfico 5: Evolución histórica de las XT y XNT



Fuente: Elaboración propia con datos del BCP

La participación de los productos tradicionales en el total del valor exportado para el año 2009 fue de 63%, inferior al 72% presentado en el año 2008, destacándose por su contribución la soja, seguidos de la carne y la harina de soja; mientras que los productos no tradicionales han tenido una mayor participación, pasando del 28% (2008) al 37% (2009).

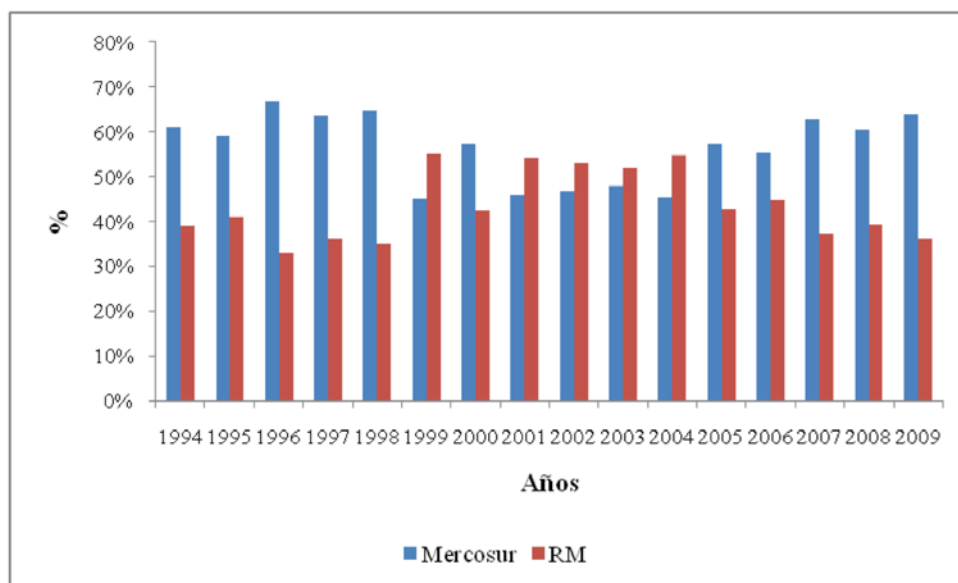
En relación a los mercados de destino de las XNT, el 64% de las exportaciones se concentraron en los países del Mercosur, liderado por Brasil (43.5%) seguido por Argentina y Uruguay, con una participación del 11.3% y 9.1% respectivamente.

⁴ Las exportaciones tradicionales son: Aceite de Soja (NCM 1507), Algodón (NCM 5201), Carne (NCM 0201 y 0202), Soja (NCM 1201), Harina de Soja (NCM 2304), Madera (NCM 4401, 4403 al 4407) y Cuero (NCM 4101, 4104 y 4107).

Durante el periodo 2000 – 2009, en promedio el 54.3% de estas exportaciones se dirigen al Mercosur.

En el Resto del Mundo, los principales países de destino por orden de importancia son: E.E.U.U (4.4%), Japón (3.8%), Bolivia (2.8%) y España (2.0%). En promedio, durante el periodo 2000 – 2009, el 45.7% de las XNT se dirigen a países fuera del Mercosur.

Gráfico 6: Participación del Mercosur y Resto del Mundo en las XNT



Fuente: Elaboración propia con datos del BCP

En conclusión, en el Paraguay se debe lograr una mayor diversificación de los productos de exportación y un aumento de los mercados de destino, a fin de lograr un desarrollo continuo de las actividades productivas nacionales y reducir de esta manera su dependencia a los shocks externos. Para ello, se hace necesario contar con una estrategia que contemple los sectores principales sobre las cuales trabajar y el ingreso a nuevos mercados sobre la base de las ventajas competitivas del país.