

# Boletín de Comercio Exterior

Enero a diciembre de 2011

## Resumen

El Boletín de Comercio Exterior tiene por objetivo mantener informado a los agentes económicos, sociales y políticos del país respecto a los principales temas que se van registrando en el ámbito del comercio exterior paraguayo. De manera central, busca generar un espacio de debate sobre los factores estructurales que condicionan o potencian la inserción competitiva de los productos paraguayos en los mercados de la región y el mundo.

Este segundo número está compuesto de tres secciones. En la primera se presenta una evaluación de las exportaciones, importaciones y el saldo de la balanza comercial del Paraguay correspondiente al 2011.

La segunda parte está dedicada especialmente a evaluar los efectos de la fiebre aftosa en las exportaciones de Productos de la carne.

La tercera parte incluye una evaluación sobre los principales resultados económicos y comerciales del 2011 y un resumen sobre la perspectiva económica y comercial para el año 2012.

## **OBEI**

Coordinadora: Belén Servín

Miembros: Francisco Ruíz Díaz, Stella Guillén, William Swanson, Lucas Arce y Juan Cresta.

Contáctenos.

### **CADEP – OBEI**

Piribebuy 1058

Telf. /Fax: (595-21) 496 813 / 452 520 / 494 140

E-mail: [cadep@cadep.org.py](mailto:cadep@cadep.org.py)

[www.cadep.org.py](http://www.cadep.org.py) (Observatorio de Economía Internacional)

Asunción, Paraguay

## ÍNDICE

---

Resumen Ejecutivo	7
I. Resumen Comercial 2011	10
Exportaciones	10
Importaciones	15
Balanza Comercial y re-exportación 2011	18
II. ESTUDIO DE CASO: EXPORTACIÓN CARNE EN EL 2011	21
Exportación total de los "Productos de la Carne"	22
Exportaciones de "Carne bovina"	25
III. Análisis del 2011 y Perspectiva del Escenario 2012	27
Vientos de cambio: del optimismo a la incertidumbre	27
La economía paraguaya tuvo un crecimiento aceptable pero menor al esperado	28
El 2012 un año cargado de incertidumbre	29
En el 2012 serán varias las tormentas a capear para llegar a un buen puerto	30
Anexo Estadístico	33

## ACLARACIONES

### *Siglas*

En todo el Boletín de Comercio Exterior se hará uso de algunas siglas cuya definición se presenta a continuación:

*Acuerdo de Complementación Económica (ACE)*: son instrumentos contractuales de profundización comercial, disponibles para los miembros de la ALADI. A más de otros acuerdos regionales, Paraguay firmó los siguientes Tratados: ACE 18 “Argentina, Brasil, Paraguay y Uruguay” (Tratado de Asunción), en el ámbito del MERCOSUR como miembro integrante del bloque Paraguay también suscribió el ACE 35 “MERCOSUR – Chile”, el ACE 36 “MERCOSUR- Bolivia”, el ACE 54 y 55 Acuerdo Marco y Acuerdo Sectorial Automotriz, respectivamente, entre “MERCOSUR – México”, el ACE 58 “MERCOSUR – Perú”, el ACE 59 “MERCOSUR – Colombia, Ecuador y Venezuela”, y el ACE 62 “MERCOSUR – Cuba”. Todos estos ACEs tienen el carácter de Acuerdos de Libre Comercio (ALC) debido a que prevén la reducción total de tarifas aduaneras al comercio regional.

*Acuerdo de Libre Comercio (ALC)*: implica compromisos de reducción total de las tarifas aduaneras a una parte sustancial del comercio.

*Acuerdo de Preferencias Comerciales (APC)*: implica compromisos de reducción parcial de las tarifas aduaneras a un grupo de productos que los países acuerdan entre sí.

*Asociación Latinoamericana de Integración (ALADI)*: países firmantes del Tratado de Montevideo de 1980 que integran Argentina, Bolivia, Brasil, Colombia, Chile, Cuba, Ecuador, México, Paraguay, Perú, Uruguay y Venezuela. Nota: En agosto de 2011 Nicaragua fue aceptada como miembro pleno del bloque y Panamá se encuentra en proceso de adhesión. A efectos prácticos, en el presente informe ambas naciones fueron incluidas en Resto del Mundo.

*Asociados al MERCOSUR o Socios de la Región*: países de Suramérica con los que Paraguay ha firmado ALCs, los cuales fueron negociados en su carácter de Estado Parte del MERCOSUR: Bolivia, Chile, Colombia, Ecuador, Perú y Venezuela.

*Asociados Extra-región*: países de otras regiones del mundo, diferentes a Suramérica, con los cuales Paraguay ha firmado acuerdos negociados en su carácter de Estado Parte del MERCOSUR. Por un lado están Israel y Egipto con quienes se tiene un ALC, y por otro lado están SACU e India con quienes se ha negociado un APC.

*Comunidad Andina de Naciones (CAN)*: Comunidad de Naciones integrada por Bolivia, Colombia, Ecuador y Perú.

*C.I.F, valor de las importaciones:* Es el valor que incluye el costo de la mercadería más la contratación del seguro y el servicio de flete.

*MERCOSUR:* Mercado Común del Sur, en estado actual de construcción de la Unión Aduanera. Sus miembros son: Argentina, Brasil, Paraguay y Uruguay.

*Resto de ALADI:* México y Cuba.

*South Africa Custom Union (SACU):* Unión Aduanera del África del Sur que integran los países de Sudáfrica, Namibia, Lesotho, Swazilandia y Botswana.

*Unión Europea Ampliada (UE – 27):* Alemania, Austria, Bélgica, Bulgaria, Chipre, Dinamarca, Eslovaquia, Eslovenia, España, Estonia, Finlandia, Francia, Grecia, Hungría, Irlanda, Italia, Letonia, Lituania, Luxemburgo, Malta, Países Bajos, Polonia, Portugal, Reino Unido, República Checa, Rumania y Suecia.

### **Nota sobre los datos**

Los datos empleados en el presente documento están basados en información de la Dirección de Integración del Ministerio de Hacienda, desagregados a nivel de ocho dígitos de la Nomenclatura Común del MERCOSUR (NCM) y agrupados según su correspondencia con el nomenclador de Sectores del *Global Trade Analysis Poject* (GTAP).

Los valores de exportación de las “Semillas de soja” que se encuentran integradas a la descripción de “Semillas oleaginosas” fueron ajustadas con la finalidad de compensar la sobre-estimación del MERCOSUR en los registros de exportación. Es decir, en la mayoría de los casos de exportación de “Semillas de soja” en los que figuran los países del MERCOSUR como destino final, en la práctica solo utilizan a estos como países de “tránsito”. Una vez en los territorios de los países del MERCOSUR, la soja es re-embarcada a otras regiones del Mundo. Este Boletín basa sus datos en la metodología empleada por la Dirección de Integración del Ministerio de Hacienda, la cual toma cierta proporción de las exportaciones de semillas de soja con destino al MERCOSUR y las re-asigna a otros países del mundo.

Este procedimiento permite corregir en cierto modo la sobre-estimación de exportación a los países del MERCOSUR. Un ejemplo de este desvío puede contribuir a magnificar la importancia de esta corrección: en el año 2010 los registros oficiales del Banco Central del Paraguay indicaban que del total exportado por Paraguay, cerca del 48% (US\$ 2.194 millones) tenían como destino final el MERCOSUR. Sin embargo, los datos ajustados por el Ministerio de Hacienda y adoptados por este informe revelan que las exportaciones de Paraguay al MERCOSUR alcanzaron apenas una participación de 29% (US\$ 1.337 millones). Esta cifra es consistente con los datos reportados en un informe preparado por el Banco Central del Paraguay en el que destaca que en el 2010 los países del MERCOSUR declararon importaciones *desde* Paraguay (o desde otro

punto de vista, exportaciones de Paraguay al MERCOSUR) por un total de US\$ 1.099 millones, cifra que representó apenas el 24% del total exportado por el Paraguay en ese mismo año.

Es necesario advertir que los ajustes presentados en el presente Boletín de Comercio Exterior contemplan únicamente ajustes para el caso de las “Semillas de soja”, trabajo que sería necesario extender a otros rubros que vienen creciendo en importancia durante los últimos años y que tendrían inconvenientes similares. Algunos de ellos serían: Trigo, Cereales y Arroz. En el 2010 estos tres productos registraron exportaciones por valor de US\$ 555 millones, de los cuales, según los registros oficiales, el 87% (US\$ 484 millones) se habrían exportado en carácter de destino final al MERCOSUR.

## RESUMEN EJECUTIVO

1. En el 2011 las exportaciones totalizaron US\$ 5.486 millones, lo que representa un aumento del 20% en relación al 2010. El MERCOSUR fue el principal destino de las exportaciones con una participación del 28% (US\$ 1.525 millones).
2. Se destacaron también envíos a la UE – 27 (US\$ 1.019 millones) y a los Estados Asociados al MERCOSUR (US\$ 780 millones). La participación relativa del primer bloque fue de 19%, mientras que la del segundo fue de 14%. Los envíos a la UE – 27 crecieron 3% mientras que las ventas a los Estados Asociados cayeron 8%.
3. Las exportaciones a los Estados Unidos representaron 4% del total exportado y en el 2011 crecieron 266%. El valor de exportación de US\$ 224 millones correspondió principalmente a envíos de “Semillas oleaginosas” y de “Azúcar”.
4. El rubro que mejor desempeño reveló en el 2011 es el del “Azúcar” (US\$ 92 millones) cuyo valor exportado creció 138% en relación al 2010.
5. Los envíos de “Semillas oleaginosas” crecieron 44% respecto al 2010, alcanzando un valor de US\$ 2.417 millones y una participación del 44%. Este rubro se destinó principalmente a la UE – 27 que adquirió el 35% del total (US\$ 837 millones).
6. Los envíos de “Productos de la carne” alcanzaron US\$ 762 millones, 19% menos que el 2010. Este rubro se ubicó en el segundo lugar de las exportaciones con una participación del 14%. El 44% de los envíos (US\$ 335 millones) fueron a los “Socios de la Región”, entre ellos: Chile (US\$ 284 millones) y Venezuela (US\$ 46 millones). Por su parte, Rusia adquirió el 29% del total exportado (US\$ 221 millones), mientras que los países “Socios de Extra – región” el 6% (US\$ 47 millones): Israel US\$ 46 millones y Sudáfrica US\$ 1 millón.
7. La exportación de “Aceites” vegetales creció 17%, alcanzando los US\$ 717 millones y una participación relativa de 13% del total exportado. En el 2011, el 39% de los envíos fue adquirido por países “Socios de la Región” (US\$ 282 millones), distribuidos de la siguiente manera: Chile US\$ 150 millones, Perú US\$ 96 millones, Venezuela US\$ 32 millones y Colombia US\$ 3 millones.
8. La exportación de “Productos químicos y de plásticos” creció 36%, totalizando los US\$ 218 millones. La participación de este rubro en el total exportado fue del 4%. En el 2011 se exportó principalmente a los países del MERCOSUR, que adquirieron el 70% (US\$ 154 millones) y en segundo lugar se ubican los “Socios de la región” que demandaron el 21% (US\$ 45 millones).
9. En cuanto a la afectación de la fiebre aftosa, cálculos realizados por el CADEP indican que de no haber surgido el problema de la fiebre aftosa en setiembre

de 2011, las exportaciones de “Productos de la carne” podrían haber alcanzado los US\$ 1.041 millones, cifra que hubiese representado un incremento del 13% respecto a lo exportado en el 2010.

10. La aparición de la fiebre aftosa ocasiono que el 2011 cierre con un nivel de exportación de “Productos de la carne” de tan solo US\$ 762 millones, 19% menos que lo concretado en el 2010. La pérdida *directa* de ingreso de divisas por la fiebre aftosa se ubicaría en el entorno de los US\$ 279 millones.
11. Se observan tres características estructurales en las exportaciones: *i)* el 82% de lo exportado se concentra en cinco rubros (Oleaginosas, Carne, Aceites, Trigo y Cereales), *ii)* el 85% del valor total corresponde a “Productos agroalimentarios”, y *iii)* los procesos productivos asociados a los productos de exportación son intensivos en el uso de los recursos naturales.
12. En el 2011 las importaciones totales alcanzaron los US\$ 12.068 millones, 20% más respecto a lo registrado en el 2010.
13. El principal proveedor de bienes fue el MERCOSUR, con una participación del 42% en el total importado. En segundo lugar está China con un 30%, mientras que en menor nivel de importancia se encuentran la UE – 27 (6%), los Estados Unidos (5%) y los países Asociados al MERCOSUR (5%).
14. Los “Productos químicos y plásticos” desplazaron del primer lugar a los “Equipos electrónicos”. Las importaciones del citado rubro crecieron 26% en relación al 2010, totalizando US\$ 2.226 millones con una participación relativa del 18%. Este rubro provino en un 53% del MERCOSUR y en un 19% de China.
15. La compra de “Equipos electrónicos” disminuyó 2% en relación al 2010, totalizando US\$ 2.120 millones de importación y una participación relativa del 18%. Este rubro provino en un 82% de China, y su dinámica se vio afectada a partir del endurecimiento de los controles del comercio fronterizo de re-exportación, principalmente en lo que corresponde al lado brasileño.
16. Una gran parte de las importaciones chinas no permanecen en el país, sino se reintroducen a países vecinos, mayormente al Brasil, a través del comercio de re-exportación.
17. Las importaciones del país se caracterizan por: *i)* Alta concentración (75%) en cinco productos (productos químicos y plásticos, petróleo, vehículos y sus partes, equipos electrónicos, maquinarias y equipos), *ii)* Elevada dependencia (80%) de cinco mercados (China, Brasil, Argentina Estados Unidos y Venezuela), *iii)* Son intensivas en capital y tecnología, y *iv)* Una parte importante ingresa con la finalidad de ser re-exportada al Brasil: electrónica, informática, juguetes, confecciones, calzados.
18. Los datos registrados indican que en el 2011 la balanza comercial presenta un déficit de US\$ 6.582 (28% respecto al PIB). Sin embargo, esta información debe ser ajustada atendiendo que una parte importante de las importaciones que ingresan al país vuelven a ser re-exportadas, principalmente al Brasil. Esto



se logra sumando valores de rubros re-exportados, a los valores de exportación.

19. Según el BCP, en el 2011 la re-exportación de bienes sería de US\$ 4.860 millones, con lo cual el déficit de la balanza comercial debería ser equivalente a US\$ 1.722 millones en lugar de los US\$ 6.582.
20. En cuanto a la exportación con destino al MERCOSUR, al emplear datos ajustados (por el comercio de re-exportación), esta pasa de US\$ 1.525 millones a US\$ 6.385 millones. Con ello la balanza comercial (ajustada) pasa de deficitaria (- US\$ 3.552 millones) a superavitaria (US\$ 1.308 millones).
21. Los pronósticos para el 2012 indican que la economía mundial podría estar caracterizada por un bajo crecimiento económico, el aumento en la incertidumbre, y la mayor volatilidad en los mercados financieros.
22. En un escenario muy optimista, se prevé que el comercio internacional en el 2012 crecería 4,2%, y que el PIB mundial aumentaría a una tasa entre 3,2% y 4%.
23. El resultado final dependerá en gran medida de como Europa resuelva los problemas en la zona del euro, de la formula que el gobierno estadounidense encuentre para combinar equilibradamente sus objetivos de ajuste fiscal y de metas de crecimiento, y la estabilidad que se logre en los mercados financieros.
24. En cuanto a la región, las proyecciones más optimistas destacan que América Latina y el Caribe crecerían en el 2012 entre 3,5% y 4%.
25. En el 2012, en un escenario muy optimista, las proyecciones indican que Paraguay podría crecer entre 4% y 5%. Sin embargo, bajo el contexto actual, debería pensarse también en la posibilidad que la economía alcance un rendimiento pobre.
26. La economía paraguaya deberá enfrentar en este año los siguientes obstáculos: *i*) problemas en el sector agrícola, como consecuencia de la sequía causada por la Niña, *ii*) un escenario externo poco favorable (precio de los *commodities* a la baja y el debilitamiento de la demanda mundial), y *iii*) la agudización del problema de la fiebre aftosa.
27. Asimismo, la desaceleración del crecimiento económico en el Brasil agrega una mayor complejidad a la perspectiva de crecimiento económico para el 2012 ya que Paraguay mantiene una elevada dependencia económica con dicha nación, a través del comercio de exportación de bienes originarios (bienes fabricados en Paraguay) y por el comercio de bienes re-exportados (bienes originarios de extrazona importados por Paraguay re-exportados hacia el Brasil).
28. Sumado a todo esto se enfrenta la restricción de la política fiscal para el 2012, debido al aumento considerable en el rubro de los Servicios personales, incorporado al Presupuesto de Gasto para el ejercicio 2012. Esto impedirá que

el gobierno articule e implemente estrategias contra-cíclicas, similares a las empleadas en el 2009 cuando debió enfrentar los efectos de la crisis financiera internacional.

## I. RESUMEN COMERCIAL 2011

### *Exportaciones*

En los años 2010-2011 las exportaciones vienen mostrando signos de sólida recuperación luego que en el 2009 se registrara una caída importante como consecuencia de la sequía que afectó la producción primaria.

A finales de diciembre de 2011 las exportaciones del país totalizaron US\$ 5.486 millones, lo cual representa 20% más respecto a lo alcanzado en el año 2010 (US\$ 4.555 millones).

En cuanto al destino de las exportaciones, los socios del MERCOSUR se ubicaron nuevamente como principal destino de las exportaciones. En el 2011, los envíos al citado bloque comercial totalizaron US\$ 1.525 millones lo que representa un aumento del 14% del valor exportado en relación al 2010 y un 28% en términos de participación relativa.

Por su parte, los países miembros de la UE - 27 se ubicaron en el segundo lugar de importancia con un total exportado de US\$ 1.019 millones, lo que significa un aumento del 3% en relación a lo exportado en el 2010 y una participación relativa equivalente al 19% en relación al total exportado en el 2011.

En tercer lugar se encuentran los envíos a países "Asociados al MERCOSUR" (Bolivia, Colombia, Chile, Venezuela, Ecuador y Perú) que han acumulado en el 2011 compras de productos paraguayos por valor de US\$ 780 millones, significando una participación relativa de 14% sobre el total exportado y una caída de 8% en relación al total registrado en el 2010 (US\$ 843 millones).

Un caso llamativo ha resultado el valor exportado a Suiza de US\$ 739 millones, representando el 13% del total. Ello no implica que dicha nación sea el destino final de las mercaderías exportadas por el Paraguay; más bien estaría relacionado con el hecho de que en Ginebra (Suiza) se encuentran los más importantes operadores financieros del mundo, especializados en transacciones del comercio internacional. A través del sistema financiero suizo se negocia casi una cuarta parte del comercio mundial de semillas oleaginosas, y en la ciudad de Ginebra operan grandes multinacionales como Cargill, Bunge, y Louis Dreyfus.

En cuanto a las exportaciones a los Estados Unidos, estas se han recuperado de manera significativa y en el 2011 los envíos a dicha nación registraron un aumento de 266% frente a lo exportado en el 2010. Los US\$ 224 millones de exportación se explican por incrementos en las exportaciones de las “Semillas oleaginosas” y “Azúcar”.

También el mercado de la Federación Rusa sigue siendo importante para las exportaciones paraguayas. En el 2011 Rusia ha comprado productos por valor de US\$ 223 millones, cifra que lo ubica en el quinto lugar de importancia con una participación relativa del 4% respecto al total exportado. En el 2011 el valor de las exportaciones a Rusia disminuyó 7% frente a lo alcanzado en el periodo anterior.

Israel, país con el que MERCOSUR firmó un Acuerdo de Libre Comercio, se presenta como un destino importante para las exportaciones paraguayas. En el 2011 los envíos a dicha nación alcanzaron US\$ 195 millones, cifra que representa el 4% del total exportado y 62% más que lo enviado en el 2010.

Un caso particular representa la exportación a Irán. En el 2011 los envíos a dicho país totalizaron US\$ 98 millones lo que representa un aumento de 111% frente al valor exportado en igual periodo de 2010 (US\$ 47 millones). Los dos rubros enviados a esta nación fueron: “Semillas oleaginosas” (US\$ 55 millones) y “Aceites” (US\$ 43 millones).

Se destacan además otros mercados de destino para las exportaciones paraguayas, tales como: Japón US\$ 56 millones, Egipto US\$ 38 millones e India US\$ 28 millones. Por otro lado, se observa que el valor de las exportaciones a China Continental fue de apenas US\$ 29 millones, situación que podría deberse al hecho que una parte importante de los envíos del Paraguay van primero a los países del Mercosur y desde ahí se re-embarcarían con destino a China. Este sub-registro puede estar relacionado al hecho de que Paraguay no mantiene actualmente relaciones diplomáticas con China Continental.

Finalmente, los envíos a China, India, Turquía y SACU mostraron una desaceleración significativa. En el caso de China las exportaciones cayeron 14% (de US\$ 34 millones en el 2010 a US\$ 29 millones en el 2011), India 60% (de US\$ 72 millones a US\$ 28 millones), Turquía 86% (de US\$ 151 millones a US\$ 21 millones). Por su parte, los envíos a SACU cayeron en 45% (de US\$ 8 millones en el 2010 a US\$ 4 millones en el 2011).

**Cuadro 1** Exportaciones por país/región 2010 –2011

Países/Regiones	En millones de dólares		Participación Relativa		Variación 2011/2010
	2010	2011	2010	2011	
MERCOSUR	1.337	1.525	29%	28%	14%
UE-27	988	1.019	22%	19%	3%
Asociados al MERCOSUR	843	780	19%	14%	-8%
Suiza	346	739	8%	13%	114%
Estados Unidos	61	224	1%	4%	266%
Rusia	240	223	5%	4%	-7%
Israel	121	195	3%	4%	62%
Iran	47	98	1%	2%	111%
Japón	41	56	1%	1%	38%
Egipto	0	38	0%	1%	56210%
China	34	29	1%	1%	-14%
India	72	28	2%	1%	-60%
Turquía	151	21	3%	0%	-86%
Resto de ALADI	8	10	0%	0%	22%
SACU	8	4	0%	0%	-45%
Resto del Mundo	258	495	6%	9%	91%
<b>Total</b>	<b>4.555</b>	<b>5.486</b>	<b>100%</b>	<b>100%</b>	<b>20%</b>

Fuente: Elaboración del CADEP en base a datos del Ministerio de Hacienda.

A nivel de rubros exportados, en el año 2011 tres registraron caída en cuanto al valor exportado: “Trigo” (31%), “Productos de la madera” (6%) y “Productos de la carne” (19%).

El rubro que mejor desempeño ha revelado en el 2011 corresponde a la exportación de “Azúcar” (US\$ 92 millones) cuyo valor total exportado creció 138% frente a lo registrado en el 2010.

En términos de importancia, las “Semillas oleaginosas” siguen siendo el principal rubro de exportación del país. Este producto creció 44% respecto al 2010, alcanzando un valor acumulado de US\$ 2.417 millones y una participación del 44% en el total exportado. El 97% de este producto correspondió a “Semillas de soja” mientras que el 3% restante a “Semillas de sésamo”.

Otros productos primarios que registraron aumentos en el valor exportado durante el 2011 fueron: “Cereales” 51% (US\$ 365 millones) y “Arroz” 23% (US\$ 79 millones).

Por su parte, las exportaciones de “Productos de la carne” alcanzaron US\$ 762 millones, 19% menos que lo registrado en el 2010. A pesar de los efectos adversos de la fiebre aftosa, detectada a mitad de setiembre de 2011, este rubro logró ubicarse en el segundo lugar, alcanzando una participación relativa de 14% en relación al total

exportado. La composición del citado producto comprende: 49% “Carne bovina refrigerada”, 45% “Carne bovina congelada”, 4% “Despojos” (menudencias), 1% “Grasas” y 1% “Harina de hueso”.

La exportación de “Aceites” vegetales por su parte creció en 17% respecto al 2010, alcanzando la cifra de US\$ 717 millones y una participación relativa en el total exportado de 13%.

Las manufacturas de “Productos químicos y de plásticos” en el presente año han registrado un crecimiento de 36%, acumulando en el 2011 un total de US\$ 218 millones. En términos de participación relativa este rubro representa el 4% en relación al total exportado en el 2011. Los envíos bajo esta categoría comprendieron esencialmente: “Productos de plásticos” (32%), “Medicamentos” (18%), “Abonos e insumos agropecuarios” (12%), Neumáticos (10%) e “Insumos para la industria química” (10%).

También sobresalieron la exportación de los siguientes productos de la manufactura: “Productos del cuero” US\$ 126 millones, “Textiles y prendas de vestir” US\$ 117 millones, “Productos de la madera” US\$ 99 millones, “Productos alimenticios” US\$ 82 millones y “Bebidas y Tabacos” US\$ 50 millones.

**Cuadro 2** Exportaciones por producto 2010–2011

Productos	En millones de dólares		Participación Relativa		Variación 2011/2010
	2010	2011	2010	2011	
Semillas oleaginosas	1.682	2.417	37%	44%	44%
Trigo	249	172	5%	3%	-31%
Cereales	242	365	5%	7%	51%
Arroz	64	79	1%	1%	23%
Azúcar	39	92	1%	2%	138%
Aceites	611	717	13%	13%	17%
Bebidas y tabacos	41	50	1%	1%	21%
Productos de la madera	105	99	2%	2%	-6%
Productos alimenticios	78	82	2%	1%	5%
Productos de la carne	936	762	21%	14%	-19%
Productos del cuero	118	126	3%	2%	7%
Textil y prendas de vestir	89	117	2%	2%	32%
Prod. químico y plást.	160	218	4%	4%	36%
Los demás productos	142	190	3%	3%	34%
<b>Total</b>	<b>4.555</b>	<b>5.486</b>	<b>100%</b>	<b>100%</b>	<b>20%</b>

Fuente: Elaboración del CADEP en base a datos del Ministerio de Hacienda.

En el Cuadro A1 del Anexo Estadístico se presenta datos de exportaciones 2011 a nivel de productos desagregados por principales países o regiones de destino.

En lo que va del presente año las exportaciones de “Semillas oleaginosas” han tenido como mercado relevante a los países de la UE - 27 quienes adquirieron el 35% del citado rubro (US\$ 837 millones). Suiza por su parte adquirió el 29% (US\$ 694 millones) y el MERCOSUR el 10% (US\$ 251 millones).

En cuanto a la exportación de los “Productos de la carne” en el 2011 44% (US\$ 335 millones) fueron adquiridos por “Socios de la Región”. Los países que integran este grupo y que son los mayores compradores de carne paraguaya son: Chile (US\$ 284 millones) y Venezuela (US\$ 46 millones). La exportación a estos dos mercados es factible debido al ALC que Paraguay negoció con ambas naciones en su carácter de socio del MERCOSUR.

Otro gran comprador de carne paraguaya es Rusia, país al cual en el 2011 se envió un total de US\$ 221 millones, equivalente al 29% del total de carne exportada por el país. Esta exportación es factible debido a la reducción arancelaria del 75% que la Federación Rusa concede a un contingente de 3.000 toneladas de carne bovina paraguaya, a través del Sistema Generalizado de Preferencias.

Por su parte, los países “Socios de Extra – región” compraron el 6% del total de carne exportada (US\$ 47 millones), distribuidos de la siguiente manera: Israel US\$ 46 millones y Sudáfrica US\$ 1 millón.

Finalmente, en el transcurso del 2011 los países integrantes de la UE – 27 adquirieron un 4% (US\$ 33 millones) del total de carne exportada por el Paraguay.

En cuanto a los envíos de “Aceites” vegetales, en el 2011, 39% fueron adquiridos por los países “Socios de la Región” (US\$ 282 millones), distribuidos de la siguiente manera: Chile US\$ 150 millones, Perú US\$ 96 millones, Venezuela US\$ 32 millones y Colombia US\$ 3 millones. También se observa que un 9% de las exportaciones de “Aceites” (US\$ 66 millones) se destinó a países “Socios Extra-región”, entre ellos: Egipto US\$ 38 millones, India US\$ 28 millones y Sudáfrica US\$ 0,2 millones.

En relación a la exportación de “Trigos”, “Cereales” y “Arroz” las cifras indican que en el 2011 el 91%, 80% y el 84%, respectivamente, se enviaron a los países del MERCOSUR<sup>1</sup>.

---

<sup>1</sup> Existiría necesidad de contrastar esta información atendiendo que eventualmente ciertas operaciones se registran con destinos al Mercosur; sin embargo las mismas deberían categorizarse como una mercadería en “tránsito” y no como “destino final”.

Las exportaciones de “Productos químicos y de plásticos” en el 2011 tiene como principal mercado de destino a los países del MERCOSUR que han adquirido el 70% (US\$ 154 millones) del valor total exportado, mientras que en segundo lugar se encuentran los países “Socios de la región” que adquirieron el 21% de este producto (US\$ 45 millones). Por otro lado, es necesario destacar que en el 2011 casi una quinta parte de las exportaciones de “Productos químicos y de plásticos (US\$ 31 millones) corresponden a “Medicamentos”, los cuales se destinaron a: en un 58% (US\$ 18 millones) a países “Socios de la Región”, en un 28% (US\$ 9 millones) a países del MERCOSUR y los restantes 14% (US\$ 4 millones) a países de otras regiones del mundo.

La exportación de manufacturas de “Productos del cuero” fueron enviados principalmente a: MERCOSUR 32% (US\$ 40 millones), UE -27 23% (US\$ 29 millones), China 15% (US\$ 19 millones) y Estados Unidos 6% (US\$ 8 millones).

Los “Productos de la madera” significaron en el 2011 un total de ingresos de divisas por exportación equivalentes a US\$ 99 millones. Los principales mercados de destino fueron: MERCOSUR 36% (US\$ 35 millones), UE – 27 32% (US\$ 31 millones), Estados Unidos 13% (US\$ 13 millones), China 6% (US\$ 6 millones) y los Socios de la Región 6% (US\$ 6 millones).

Finalmente, la estructura de exportación del país refleja tres aspectos conocidos pero que es conveniente reiterarlos. El primero de ellos es la elevada concentración en unos pocos productos: los cinco principales rubros de exportación (Oleaginosas, Carne, Aceites vegetales, Trigo y Cereales) representan 82% del valor total exportado por el país. En segundo lugar, se observa un cambio en la estructura actual de las exportaciones con elevada participación de los “Productos agro-alimentarios”, que a su vez se pueden clasificar en primarios (Semillas de oleaginosa, Trigo, Cereal, y Arroz) e industrializados (Azúcar, Aceites vegetales, Carne); estos representan en conjunto el 85% del valor exportado. El tercer punto es que los procesos productivos, asociados a la estructura de exportación, con excepción de algunos pocos casos, son intensivos en recursos naturales.

### *Importaciones*

En el Cuadro 3 se presenta de manera comparativa la importación de productos registrados entre los años 2010 y 2011, clasificada según su región de origen.

En el 2011 las importaciones totales alcanzaron un valor de US\$ 12.068 millones, 20% más que lo registrado en el 2010 (US\$ 10.040 millones).

La compra de bienes desde todos los países y regiones ha registrado aumento en todos los casos. Algunos países o regiones sobresalen por registrar incrementos significativos en el periodo bajo estudio: Israel 119%, Resto de ALADI 105%, Asociados al MERCOSUR 54% y Estados Unidos 41%.



En cuanto a la importancia relativa, el principal proveedor de bienes para el país sigue siendo el MERCOSUR de cuyo origen en el año 2011 se recibió el 42% del total importado (US\$ 5.077 millones). En segundo lugar se encuentra China con un 30% de participación (US\$ 3.594 millones), mientras que en menor nivel de importancia se ubican las importaciones originarias de: la UE – 27 US\$ 745 millones, Estados Unidos US\$ 623 millones y países Asociados al MERCOSUR US\$ 591 millones.

**Cuadro 3** Importaciones por país/región 2010 – 2011

Países/Regiones	En millones de dólares		Participación Relativa		Variación 2011/2010
	2010	2011	2010	2011	
MERCOSUR	4.150	5.077	41%	42%	22%
China	3.433	3.594	34%	30%	5%
UE - 27	536	745	5%	6%	39%
Estados Unidos	442	623	4%	5%	41%
Asociados al MERCOSUR	384	591	4%	5%	54%
Resto de ALADI	92	189	1%	2%	105%
India	56	75	1%	1%	35%
Israel	4	9	0%	0%	119%
SACU	3	4	0%	0%	38%
Egipto	0	0	0%	0%	12%
Resto del Mundo	940	1.160	9%	10%	23%
<b>Total</b>	<b>10.040</b>	<b>12.068</b>	<b>100%</b>	<b>100%</b>	<b>20%</b>

Fuente: Elaboración del CADEP en base a datos del Ministerio de Hacienda.

Con excepción de los “Equipos electrónicos” y de “Otras manufacturas”, en el 2011 la importación de todos los productos creció de manera significativa frente a lo registrado en el 2010.

En el 2011 los “Productos químicos y plásticos” ocuparon el primer lugar en las importaciones totales, desplazando de esta manera a los “Equipos electrónicos”. Las importaciones del citado rubro crecieron 26% frente a lo registrado en el 2010, totalizando compras por valor de US\$ 2.226 millones, lo que representa una participación relativa de 18% en el total importado.

Las importaciones de 2011 registran en segundo lugar a los “Equipos electrónicos”. En dicho periodo la compra del citado rubro cayó 2% totalizando US\$ 2.120 millones con una participación del 18%. Este rubro está integrado esencialmente por productos de informática, electrónica y telecomunicaciones que ingresan al país bajo el Régimen de Turismo<sup>2</sup> para finalmente ser re-exportados hacia el Brasil. En los primeros meses del 2011 las importaciones de “Equipos electrónicos” se realizaban de forma dinámica,

<sup>2</sup>La importación bajo el citado régimen se realiza con preferencias tributarias que en general se componen de los siguientes beneficios: 0% de arancel aduanero, 1,5% del Impuesto al Valor Agregado y 1% del Impuesto Selectivo al Consumo a los bienes de informática.



situación que se revierte en los últimos meses de 2011, como consecuencia de las restricciones impuestas en el lado brasileño a través de los operativos *Agata II* (setiembre) y *Peine fino* (noviembre).

Por su parte, los siguientes rubros de importación registraron aumentos importantes: “Productos del petróleo” (36%), “Vehículos y sus partes” (36%), “Maquinarias y equipos” (27%), “Productos metálicos”(35%), “Productos del cuero” (31%), “Textil y prendas de vestir” (28%), “Bebidas y tabacos” (26%), “Papel y productos del papel” (21%) y “Productos alimenticios” (21%).

**Cuadro 4** Importaciones por producto 2010 – 2011

Productos	En millones de dólares		Participación Relativa		Variación 2011/2010
	2010	2011	2010	2011	
Bebidas y tabacos	207	260	2%	2%	26%
Productos alimenticios	285	345	3%	3%	21%
Productos del cuero	110	144	1%	1%	31%
Textil y prendas de vestir	292	374	3%	3%	28%
Papel y prod. de papel	221	267	2%	2%	21%
Productos Metálicos	319	430	3%	4%	35%
Prod. quím. y plásticos	1.765	2.226	18%	18%	26%
Productos del petróleo	1.189	1.621	12%	13%	36%
Vehículos y sus partes	731	993	7%	8%	36%
Equipos electrónicos	2.168	2.120	22%	18%	-2%
Maquinarias y equipos	1.541	1.960	15%	16%	27%
Otras manufacturas	629	619	6%	5%	-2%
Los demás productos	584	712	6%	6%	22%
<b>Total</b>	<b>10.040</b>	<b>12.068</b>	<b>100%</b>	<b>100%</b>	<b>20%</b>

Fuente: Elaboración del CADEP en base a datos del Ministerio de Hacienda.

En el Cuadro A2 del Anexo Estadístico se presenta el total de importaciones de 2011, desagregados por productos y principales países o regiones de origen.

En el 2011 las principales importaciones como de: “Productos químicos y plásticos” en un 53% fueron originarios del MERCOSUR (US\$ 1.189 millones) y en un 19% de China (US\$ 427 millones); “Equipos electrónicos” en un 82% provinieron de China (US\$ 1.730 millones); las “Maquinarias y equipos” en un 46% se importaron de los países del MERCOSUR (US\$ 903 millones) y en un 26% de China (US\$ 505 millones).

Los “Productos del petróleo” en un 64% se importaron del MERCOSUR (US\$ 1.036 millones) y en un 25% de los Socios de la Región (US\$ 403 millones). Los “Vehículos y sus partes” provinieron en un 47% del Resto del Mundo (US\$ 463 millones) y en un 26% del MERCOSUR (US\$ 259 millones).

En el resto de los productos, la gran mayoría provinieron del MERCOSUR, en especial los siguientes rubros: “Productos alimenticios” 77% (US\$ 265 millones), “Productos metálicos” 74% (US\$ 316 millones) y “Papel y productos de papel” 70% (US\$ 187 millones).

En el caso de “Textil y prendas de vestir” la importación de los mismos provinieron en un 54% de China (US\$ 201 millones) y en un 27% del MERCOSUR (US\$ 102 millones). El rubro correspondiente a los “Productos del cuero” en un 45% tuvieron como origen a China (US\$ 64 millones) y en un 39% al MERCOSUR (US\$ 56 millones).

Las importaciones del país se caracterizan por ser intensivas en capital y en tecnología (conocimientos). En el año 2011 China se ha ubicado nuevamente como el principal proveedor de bienes importados superando incluso al Brasil, líder histórico en la provisión de bienes al Paraguay (Ver Cuadro A5 del Anexo Estadístico). Sin embargo, es necesario aclarar que las importaciones provenientes de China no son consumidas en el país y en su gran mayoría son re-exportadas nuevamente al Brasil.

### **Balanza comercial y re-exportación 2011**

Las exportaciones mensuales han mostrado una dinámica interesante hasta agosto de 2011, de ahí en adelante se observa un descenso significativo. Las exportaciones totales en el 2011 alcanzaron un valor de US\$ 5.486 millones, lo que implica un aumento del 20% en relación al 2010. Estimaciones realizadas por el CADEP (Boletín de Comercio Exterior N° 1/2011) destacaron que las exportaciones totales del 2011 podrían haber alcanzado la cifra record de US\$ 5.744 en caso de no registrarse el problema de la fiebre aftosa que afectó a la ganadería vacuna.

Por su parte, las importaciones mensuales en el 2011 muestran que los valores de importación fueron relativamente bajos aunque estables en los primeros cuatro meses del año. A partir de mayo las importaciones registradas se ubican por encima de los mil millones de dólares mensuales, aunque hacia el final del año nuevamente desciende por debajo de dicho monto. En el acumulado del 2011 se alcanzó a registrar un total de US\$ 12.068 millones de importación, lo que representó un aumento de 20% en relación a los US\$ 10.040 millones del 2010.

Finalmente, los datos registrados indican que en el 2011 la balanza comercial presenta nuevamente un déficit de US\$ 6.582 (28% respecto al PIB). Sin embargo, es necesario advertir que esta información requiere ser ajustada con la finalidad de recoger las características estructurales del comercio exterior paraguayo. En tal sentido, se advierte que una parte importante de las importaciones que ingresan al país posteriormente vuelven a ser re-exportadas, principalmente hacia el Brasil<sup>3</sup>.

---

<sup>3</sup>En el pasado, por cuestiones de estrategia geopolítica, Brasil concedió al Paraguay ciertas facilidades comerciales en frontera. Estas, en combinación con el elevado nivel de proteccionismo comercial vigente en dicha nación generaron los incentivos adecuados para desarrollar y fomentar actividades comerciales de re-exportación en las principales zonas fronterizas. Para tal fin, en el Paraguay se puso en vigencia desde 1972 el denominado *Régimen de Turismo*, que en la actualidad constituye un sistema de reducción impositiva (aranceles aduaneros, IVA, Selectivo al Consumo y Anticipo a las ganancias) tendientes a incentivar el registro de importación de bienes suntuarios (importados principalmente de Asia, Europa y Estados Unidos) que posteriormente son re-exportados sin transformación hacia el Brasil, ya sea por la vía de la “venta interna”, a turistas compradores, o a través del “contrabando”.

**Gráfico 1** Exportación e importación mensual 2011  
(en millones de dólares)



Fuente: Elaboración del CADEP en base a datos del Ministerio de Hacienda.

La distorsión en el resultado de la balanza comercial, como consecuencia de la re-exportación, debe ser presentada de forma ajustada teniendo en cuenta la importancia de esta variable en política económica, motivo por el cual, en este apartado se presentaran los datos de comercio exterior (exportación, importación y balanza comercial) registrado y ajustado por re-exportación<sup>4</sup>.

Al ajustar los datos de exportación (se suman los valores de re-exportación) la balanza comercial ajustada cambia de forma significativa. En el Gráfico 2 se observa que en el 2005 la balanza comercial ajustada fue superavitaria en lugar de deficitaria. A partir del 2006 en adelante se registra déficit en la balanza comercial, aunque los valores son significativamente inferiores a lo reportado en la balanza comercial sin ajuste.

Según el Banco Central del Paraguay (Informe Económico Preliminar, 2011) las re-exportaciones en el 2011 serían equivalentes a US\$ 4.860 millones. A partir de este dato, se estima que el déficit de la balanza comercial del Paraguay debería ser

<sup>4</sup>En el Boletín de Comercio Exterior Nº 1 (Diciembre/2011) se empleó como metodología de ajuste la siguiente fórmula: *Balanza Comercial Ajustada = Exportaciones + Reexportaciones - (Importaciones - Reexportaciones)* Por el lado de la internalización de las mercaderías al territorio aduanero (importaciones), esto equivaldría a tratar las importaciones que tienen por finalidad la reexportación como si fuesen del régimen de admisión temporaria; sin embargo, los productos importados bajo el régimen de turismo (productos a ser reexportados) se registran en la Aduana como si la internalización al territorio aduanero fuese definitiva, aunque estos productos posteriormente vuelven a salir del país en su mismo estado, o sea, "sin transformación". Por este motivo, se ha reemplazado la fórmula anterior por la siguiente: *Balanza Comercial Ajustada = Exportaciones + Reexportaciones - Importación*.

equivalente a US\$ 1.722 millones (7%) en lugar de los US\$ 6.582 (28% del PIB), obtenidos a partir de cálculos directos que emplean datos registrados<sup>5</sup>.

Estos resultados obligan a analizar con mayor detalle la balanza comercial que el Paraguay registra con el MERCOSUR, debido a que el comercio de re-exportación se destina en su totalidad a los miembros del bloque, en especial al Brasil.

**Gráfico 2** Balanza Comercial Ajustada 2005-2010  
(en millones de US\$)



Fuente: Elaboración del CADEP en base a datos del Ministerio de Hacienda y del Banco Central del Paraguay.  
(\*) Datos preliminares.

En cuanto a la balanza comercial del Paraguay con sus socios del MERCOSUR, el Cuadro 5 presenta datos según se trate de Comercio “Registrado” o de Comercio “Ajustado por re-exportación”.

Se observa en primer lugar que, con excepción del año 2008, la balanza comercial del periodo 2005 – 2011 cambia de un sentido deficitario a uno superavitario.

En segundo lugar se destaca que en el año 2011 la exportación registrada de Paraguay al MERCOSUR, alcanzaría US\$ 1.525 millones, con lo cual dicho bloque estaría comprando el 27% del total de exportaciones registradas por el país. Sin embargo, al tomar en consideración las exportaciones ajustadas (exportación + re-exportación), la participación relativa del MERCOSUR en relación al total (US\$ 10.346 millones) sería equivalente a 62%.

<sup>5</sup>Esta cifra es consistente con lo reportado en el Informe Preliminar del BCP (2011) de US\$ -1.672,9 millones. En el citado documento se emplea un método de ajuste que incluye las re-exportaciones, las operaciones sub-registradas, las ventas de bienes a bi - nacionales, y la venta de energía eléctrica.

En el año 2011 Paraguay concretó exportaciones (ajustadas) al MERCOSUR por valor de US\$ 6.385 millones, en lugar de los US\$ 1.525 millones reportados por los registros.

**Cuadro 5** Comercio de Paraguay con el MERCOSUR  
(en millones de dólares)

Años	Registrado			Ajustado por re-exportación			Como % del Total Exportado	
	Export.	Import.	Bal.Com.	Export.	Import.	Bal.Com.	Registrada	Ajustada
2005	702	1.854	-1.153	2.470	1.854	615	42%	72%
2006	717	2.302	-1.585	3.233	2.302	932	39%	74%
2007	941	2.929	-1.988	3.664	2.929	735	33%	66%
2008	1.262	4.613	-3.351	4.536	4.613	-77	28%	59%
2009	1.122	3.357	-2.235	3.750	3.357	393	35%	65%
2010	1.337	4.745	-3.408	5.261	4.745	516	29%	62%
2011	1.525	5.077	-3.552	6.385	5.077	1.308	28%	62%

Fuente: Elaboración del CADEP con datos del Ministerio de Hacienda y del Banco Central del Paraguay.

Al ajustar los datos de comercio de exportación se destaca de manera clara la elevada dependencia del Paraguay en relación al MERCOSUR. Esta dependencia comercial sería principalmente con el Brasil, país que se constituye en el principal comprador de los bienes de extrazona, re-exportados desde el Paraguay.

Esta evidencia permite ponderar la verdadera interrelación que existiría entre el ciclo económico del Paraguay con respecto al del Brasil. La evidencia empírica presentada en otros trabajos revela que los periodos de altas tasas de crecimiento del Paraguay son coincidentes con los periodos de auge presentados por la economía brasileña. El principal canal de transmisión de este fenómeno es el comercio: exportación de bienes originarios del Paraguay y la re-exportación de bienes originarios de extrazona importados por Paraguay y re-exportados al Brasil.

## II. ESTUDIO DE CASO: EXPORTACIÓN CARNE EN EL 2011

A nivel del país, la “Ganadería” y la “Producción de carne” representan en conjunto 9% del PIB nacional. Ambas actividades vienen experimentando un comportamiento dinámico interesante a partir del año 2004. Esto hizo que a nivel mundial la carne paraguaya gane buena reputación en materia de competitividad como de su buena calidad. Sumado a ello, en el 2010 el Departamento de Agricultura de los Estados Unidos de Norteamérica reportó que Paraguay se encuentra entre los diez principales exportadores de carne bovina a nivel mundial.

En el 2011 la exportación total de “Carne bovina” alcanzó la cifra record de US\$ 894 millones: 43% se exportó en estado *congelado* (US\$ 385 millones) y 57% en estado *refrigerado* (US\$ 509 millones) .

### Exportación total de los “Productos de la Carne”

El sector exportador cárnico del Paraguay comienza a mostrar un buen desempeño a partir del año 2004, y desde el 2008 en adelante el país logra consolidarse como un gran exportador a nivel mundial. En el 2009 los envíos de “Productos de la carne” disminuyeron significativamente frente a lo exportado en el 2008; sin embargo, en el 2010 se recuperó rápidamente llegando a registrarse exportaciones record por valor de US\$ 936 millones.

En el Cuadro 6 se presentan datos de exportación de los “Productos de la carne” desagregados en: “Carne bovina”, “Carne de otras especies” y “Sub-productos de la carne” (“Grasas” y “Despojos”) tanto de la especie bovina como de las otras especies.

En el 2011, a causa del brote de fiebre aftosa, la exportación de “Productos de la carne” cae 19% en relación a lo registrado en el 2010. La mayor caída la registró la exportación de “Carne bovina *refrigerada*” que disminuyó 30%, mientras que la “Carne bovina *congelada*” se reduce en apenas 4%. En consecuencia, dentro de la estructura de exportación de los “Productos de la carne” la “Carne bovina *congelada*” pasó de una participación del 41% en el 2010 al 49% en el 2011. Se registró además una disminución (18%) en la exportación de los “Despojos” (menudencias de la especie bovina y otras especies), mientras que los envíos de las “Grasas de animales” aumento 27%.

**Cuadro 6** Exportaciones de Productos de la carne

Producto	2010		2011		Variación 2011/2010
	En Mill US\$	Part. Rel.	En Mill US\$	Part. Rel.	
Carne bovina congelada	385	41%	370	49%	-4%
Carne bovina refrigerada	509	54%	354	46%	-30%
Despojos de animales	33	4%	27	4%	-18%
Grasas de animales	8	1%	11	1%	27%
Carne de otras especies	0	0%	0	0%	-100%
<b>Total</b>	<b>936</b>	<b>100%</b>	<b>762</b>	<b>100%</b>	<b>-19%</b>

Fuente: Elaboración de CADEP con datos del Ministerio de Hacienda

Nota: La clasificación de *Productos de la carne* del GTAP incluye a los sub-productos (Grasas y Despojos).

En el Cuadro 7 se presenta un ranking de los 15 principales destinos de exportación de los “Productos de la carne”. En primer lugar se observa que, en términos de participación relativa, en el 2011 la exportación al mercado chileno pierde una parte

importante del terreno ganado (cae del 48% al 37%), mientras que los envíos a Rusia aumentan su participación desde el 26% al 29%.

En segundo lugar se destaca que en el 2011 se registraron caídas muy importantes en mercados significativos para las exportaciones, estos fueron, entre otros: Chile (36%), Rusia (8%), Venezuela (9%), Angola (8%) y Alemania (16%).

Por el contrario, entre los principales mercados en los que se registraron aumento de las exportaciones se destacan, entre otros: Brasil (23%), Israel (66%), Suiza (66%) y Hong Kong (346%).

Entre los casos más llamativos se encuentran el de Brasil, Israel y Hong Kong. El caso de Brasil se destaca por dos motivos. En primer lugar por ser el tercer mercado en importancia en las exportaciones de productos de la carne y en segundo lugar porque entre el 2010 y el 2011 los envíos aumentan cerca de US\$ 10 millones, incrementando así la importancia relativa de dicho mercado desde el 5% al 7%. En el caso de Israel, llama la atención el hecho que las exportaciones hayan aumentado de US\$ 28 millones en el 2010 a US\$ 46 millones en el 2011, duplicando así la participación relativa de dicho mercado (de 3% a 6%); y finalmente, el caso de Hong Kong se destaca por la alta tasa de crecimiento que se registró en el valor exportado (346%), pasando de US\$ 2 millones en el 2010 a US\$ 9 millones en el 2011.

**Cuadro 7** Países de destino de las exportaciones de *Productos de la carne*

Países de destino	2010		2011		Variación 2011/2010
	En Mill US\$	Part. Rel.	En Mill US\$	Part. Rel.	
Chile	446	48%	286	37%	-36%
Rusia	242	26%	222	29%	-8%
Brasil	43	5%	53	7%	23%
Israel	28	3%	46	6%	66%
Venezuela	50	5%	46	6%	-9%
Angola	22	2%	20	3%	-8%
Alemania	13	1%	11	1%	-16%
Italia	10	1%	10	1%	-2%
Suiza	6	1%	10	1%	66%
Países Bajos	10	1%	10	1%	-4%
Hong Kong	2	0%	9	1%	346%
Vietnam	13	1%	6	1%	-54%
Emiratos Árabes	6	1%	6	1%	-2%
Líbano	3	0%	3	0%	-16%
Perú	4	0%	3	0%	-30%
<i>Sub - total</i>	<i>898</i>	<i>96%</i>	<i>740</i>	<i>97%</i>	<i>-18%</i>
Resto del Mundo	38	4%	22	3%	-42%
<b>Total</b>	<b>936</b>	<b>100%</b>	<b>762</b>	<b>100%</b>	<b>-19%</b>

Fuente: elaboración del CADEP con datos del Ministerio de Hacienda.

Nota: La clasificación de Productos de la carne del GTAP incluye a los sub-productos (Grasas y Despojos).

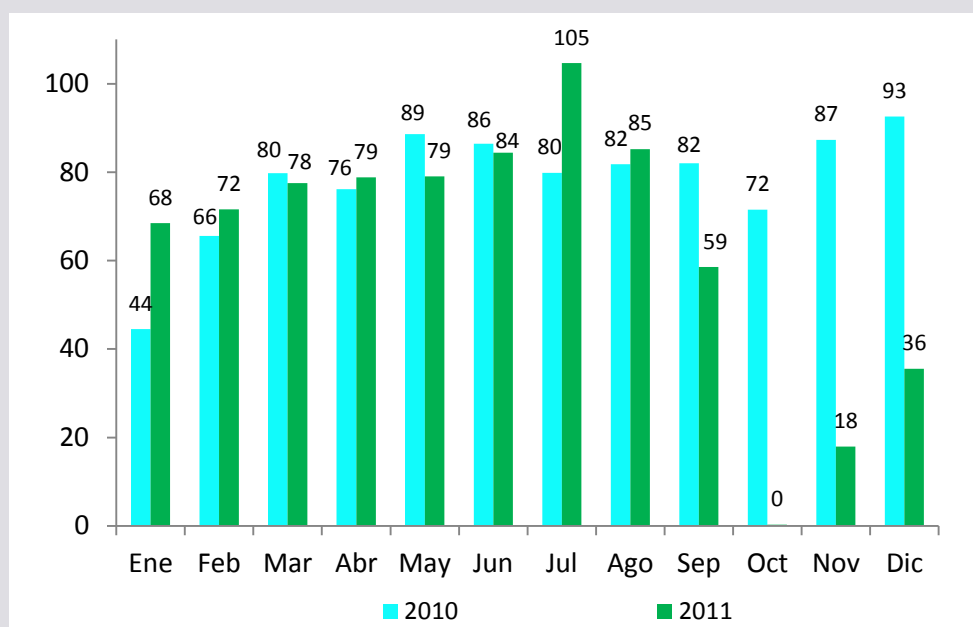


En la segunda quincena del mes de setiembre de 2011, tras detectar el brote de fiebre aftosa en el departamento de San Pedro, a 400 km al noreste de Asunción, el Servicio Nacional de Calidad y Salud Animal (Senacsa) decide restringir la exportación de carne por 80 días, actuando de esa manera en conformidad a lo establecido por la Organización Internacional de Sanidad Animal. Este brote de fiebre aftosa causo mucha sorpresa atendiendo que un episodio similar había ocurrido en octubre de 2002, oportunidad en la que se decidió suspender las exportaciones de carne por tiempo indefinido.

Tal como puede observarse en el Gráfico 3, el impacto sobre las exportaciones fue inmediato. Entre enero y agosto del 2011 los envíos de “Productos de la carne” acumularon un total de US\$ 659 millones, cifra superior en 7,8% en relación a lo exportado en igual periodo de 2010.

A partir de setiembre se resiente la exportación del producto, periodo en el que la tasa de variación interanual fue de -29%. En octubre ya no se registra exportación de “Productos de la carne”, y entre noviembre y diciembre se observa un débil intento de recuperación, explicado principalmente por exportaciones a Rusia (US\$ 23 millones) y Brasil (US\$ 6 millones).

**Gráfico 1** Exportación mensual de *Productos de la carne* 2011  
(en millones de dólares)



Fuente: elaboración del CADEP con datos del Ministerio de Hacienda.

Nota: La clasificación de Productos de la carne del GTAP incluye a los sub-productos (Grasas y Despojos).

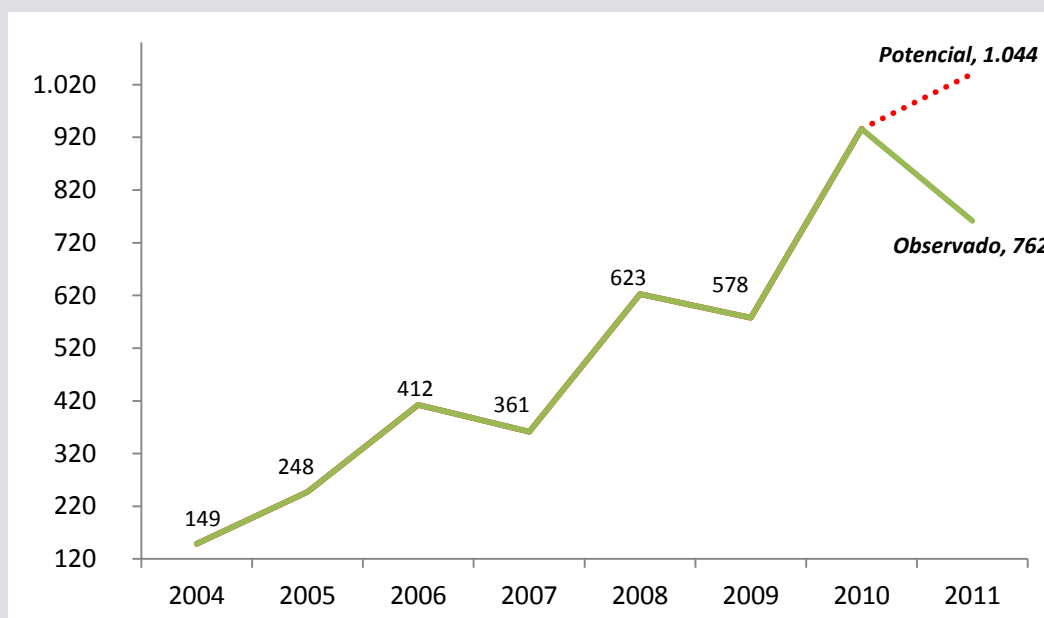
A continuación se presenta una estimación sobre los efectos potenciales de la aparición del primer foco de fiebre aftosa en las exportaciones 2011.



Las proyecciones indican que de no haber surgido el problema de la fiebre aftosa en setiembre de 2011, las exportaciones de “Productos de la carne” podrían haber alcanzado US\$ 1.041 millones. Esta cifra es muy similar a la meta que el sector exportador había anunciado (US\$ 1.000 millones) a principios del 2011; y de haberse concretado hubiera representado un incremento del 13% respecto al valor de “Productos de la carne” exportado en el 2010.

En la práctica, como consecuencia de la aparición de la fiebre aftosa, el 2011 cerró con una exportación de “Productos de la carne” de tan solo US\$ 762 millones, o sea, 19% menos que lo concretado en el 2010. Esto implica que todo el complejo cárnico habría dejado de recibir divisas por valor de US\$ 279 millones, cifra muy similar a lo anunciado por las estimaciones del CADEP en diciembre de 2011 (US\$ 284 millones).

**Gráfico 2** Exportación registrada y potencial de los Productos de la carne 2011  
(en millones de dólares)



Fuente: : elaboración del CADEP con datos del Ministerio de Hacienda.

Nota: La clasificación de Productos de la carne del GTAP incluye a los sub-productos (Grasas y Despojos).

### Exportaciones de “Carne bovina”

En el Cuadro 8 se puede observar que cinco mercados compran el 86% del total de “Carne bovina” (congelada y refrigerada) exportada por el país: Chile, Rusia, Brasil, Israel y Venezuela.

Al considerar únicamente la “Carne bovina” se observa que en el 2011 la estructura de las exportaciones cambia significativamente, pues mientras que en el 2010 la “Carne refrigerada” representó el 57% del total de Carne bovina vendida al exterior (US\$ 509 millones), en el 2011 esta se reduce a una participación de 49% (US\$ 354 millones), y

en contrapartida la participación de la carne congelada aumenta desde el 43% (US\$ 385 millones) al 51% (US\$ 370 millones).

El cambio en la estructura de exportación de la “Carne bovina” se debe enteramente a la pérdida del mercado chileno (principal comprador de carne refrigerada), luego que en setiembre de 2011 apareciera el primer anuncio de brote de fiebre aftosa. Del total de carne refrigerada exportada entre los años 2010 y 2011, el 85% y el 78% tuvieron como destino a Chile, respectivamente.

Brasil aparece como otro importante comprador de “Carne refrigerada”. En el 2011 dicho país adquirió el 11% del total de carne refrigerada, además de constituirse en uno de los pocos mercados cuyas compras del producto se incremento (de US\$ 31 millones en el 2010 a US\$ 38 millones en el 2011).

En cuanto a la carne congelada, la Federación Rusa se constituye en el mayor comprador de la misma. Entre los años 2010 y 2011 Rusia adquirió entre el 58% y 56% de Carne congelada, respectivamente. Otros mercados interesantes fueron Israel (12%) y Venezuela (12%). En el caso de Israel, en el 2011 la compra de carne congelada aumentó significativamente (68%) en relación al periodo anterior (de US\$ 26 millones en el 2010 pasó a US\$ 44 millones en el 2011).

La participación relativa del Brasil, aunque muestra signos de aumentar en importancia relativa en el total de Carne exportada (4% en 2010 y 6% en el 2011), es poco factible pensar que dicha nación pueda convertirse en el corto plazo en un mercado interesante para compensar la caída del mercado chileno, especialmente si se tiene en cuenta que a nivel mundial Brasil ocupa la segunda posición como productor y el primer lugar como exportador.

**Cuadro 8** Países de destino de las exportaciones de Productos de la carne

Países	En millones de US\$					
	2010		Total	2011		Total
	Refrigerada	Congelada		Refrigerada	Congelada	
Chile	434	5	439	277	6	283
Rusia	0	222	222	0	209	209
Brasil	31	4	35	38	6	44
Israel	0	26	26	0	44	44
Venezuela	1	48	49	0	45	45
<i>Sub-total</i>	<i>466</i>	<i>306</i>	<i>772</i>	<i>315</i>	<i>311</i>	<i>626</i>
Resto del Mundo	43	80	123	39	60	98
<b>Total</b>	<b>509</b>	<b>385</b>	<b>894</b>	<b>354</b>	<b>370</b>	<b>724</b>
Participación Relativa						
Chile	85%	1%	49%	78%	2%	39%
Rusia	0%	58%	25%	0%	56%	29%
Brasil	6%	1%	4%	11%	2%	6%
Israel	0%	7%	3%	0%	12%	6%
Venezuela	0%	12%	6%	0%	12%	6%
<i>Sub-total</i>	<i>92%</i>	<i>79%</i>	<i>86%</i>	<i>89%</i>	<i>84%</i>	<i>86%</i>
Resto del Mundo	8%	21%	14%	11%	16%	14%
<b>Total</b>	<b>100%</b>	<b>100%</b>	<b>100%</b>	<b>100%</b>	<b>100%</b>	<b>100%</b>

Fuente: Elaboración del CADEP en base a datos del Ministerio de Hacienda.

Finalmente, todo parece indicar que los débiles indicios de recuperación que comenzaron a observarse en el mes de diciembre de 2011 podrían desvanecerse completamente, tras la aparición en enero del 2012 del segundo caso de brote de fiebre aftosa. Esta situación complica la recuperación del sector exportador de carne para el presente año, lo cual, de cumplirse, podría afectar muy negativamente a todo el sector.

### III. ANÁLISIS DEL 2011 Y PERSPECTIVAS DEL ESCENARIO 2012

#### *Vientos de cambio: del optimismo a la incertidumbre*

A finales del 2010, luego de observar una sólida recuperación en muchas economías emergentes los pronósticos dejaban entrever que estas seguirían manteniendo un ritmo de crecimiento económico interesante en el siguiente año. De hecho, durante el primer semestre del 2011 todo marchaba como se esperaba, y las economías de Latinoamérica y el Caribe vieron aumentar sus ingresos, favorecidas por la elevada demanda externa de *commodities*, lo que a su vez presionó al alza en la cotización de los citados productos.

Sin embargo, al cierre del periodo, todos los informes coincidieron que el 2011 se caracterizó por una desaceleración en el ritmo de crecimiento de las economías desarrolladas y un dinamismo superior, en relación a ellas, por parte de las economías emergentes. El buen desempeño de los mercados emergentes, sin embargo, fue insuficiente para compensar la ralentización del crecimiento económico registrado por las economías desarrolladas, lo que obligó a realizar ajustes hacia la baja en las expectativas de crecimiento mundial. A principios del presente año, las agencias y organismos internacionales indicaban que el crecimiento de la economía global en el 2011 se encontraría en el orden del 2,8% al 4%<sup>6</sup>.

**Cuadro 9** Economía Mundial: Crecimiento económico

	2011		
	FMI	EIU	CEPAL
<b>Mundo</b>	<b>4</b>	<b>3,8</b>	<b>2,8</b>
América Latina y el Caribe	4,5	4	4,3
Argentina	8	...	9
Brasil	3,8	...	2,9
Paraguay	6,4	4	4
Uruguay	6	...	5,5

Fuente: Elaboración del CADEP con datos del Fondo Monetario Internacional, Economist Intelligence Unit (EIU) y la CEPAL.

<sup>6</sup> Country Forecast. Economic Intelligence Unit (EIU). Diciembre 2011.

CEPAL. Balance Preliminar de las Economías de América Latina y el Caribe – 2011.

La desaceleración del crecimiento mundial se inicia a mediados del 2011, cuando: *i)* los mercados internacionales toman consciencia sobre la magnitud del problema de la deuda en algunos países de Europa, *ii)* los problemas políticos internos en los Estados Unidos traban la posibilidad de lograr un acuerdo sobre el manejo razonable de los problemas fiscales, y *iii)* la economía china empieza a mostrar signos de desaceleración.

Estos problemas terminaron por afectar los precios internacionales de ciertos productos agrícolas y de otros productos básicos, lo que terminó impactando directamente en los ingresos de los países de América Latina que exportan de manera significativa este tipo de productos.

A pesar de ello, las estimaciones señalaban que el crecimiento de la región para el 2011 estaría entre 4% a 4,5%, que si bien es cierto es menor al esperado a principios del año sigue siendo favorable para los países del hemisferio. Por su parte, el MERCOSUR tuvo una tasa de crecimiento promedio superior a la de América Latina (5% a 6%), pero este crecimiento sería muy desigual al interior del bloque: Argentina crecería entre 8% y 9%, mientras que en Brasil a un ritmo de 2,9% o 3,8%.

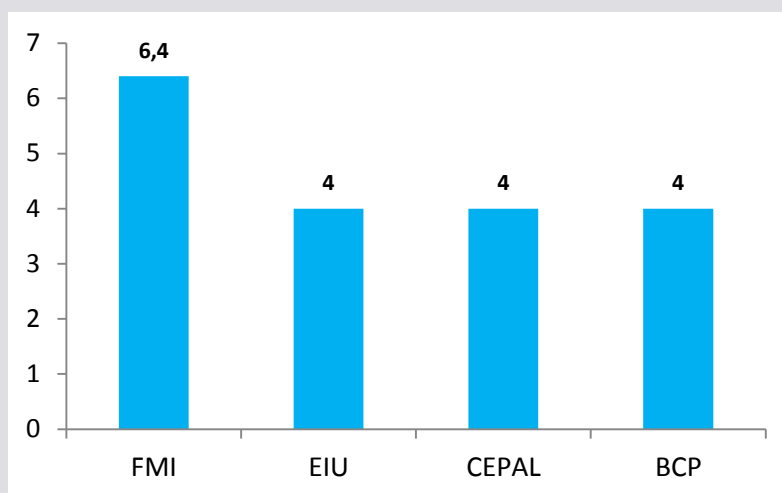
El crecimiento sostenido de América Latina y del MERCOSUR estuvo impulsado en gran medida por el dinamismo del comercio. Según estimaciones del BID, en el 2011 las importaciones de América Latina aumentaron en 24%, mientras que las exportaciones aumentaron en 26 %; siendo los países andinos los que mostraron un mayor dinamismo en sus exportaciones (crecieron en 30%), seguido por el MERCOSUR, cuyas exportaciones crecieron en 28%.

Finalmente, la ralentización del crecimiento económico del Brasil en el 2012 podría restringir de manera significativa la perspectiva de crecimiento económico del Paraguay. La dependencia comercial que Paraguay mantiene con el Brasil no solo depende de la exportación de bienes originarios (bienes fabricados en Paraguay) sino también de la re-exportación de bienes originarios de extrazona que son importados por Paraguay a través del Régimen de Turismo y que posteriormente son vendidos a comerciantes y turistas que provienen del Brasil. Esta situación conlleva a que el ciclo económico del Paraguay dependa en gran medida del ciclo económico del Brasil.

### ***La economía paraguaya tuvo un crecimiento aceptable pero menor al esperado***

En cuanto al desempeño de la economía paraguaya, los cálculos preliminares indican que en el 2011 el crecimiento económico se ha ubicado en el orden del 4%, cifra inferior a lo estimado a mitad de año (6,4%). A pesar de ello, la tasa de crecimiento lograda sigue siendo bastante optimista teniendo en cuenta que el crecimiento promedio de los seis años previos a la crisis financiera internacional estuvo en el orden del 4,6%.

**Gráfico 3** Paraguay: Crecimiento económico 2011  
(en porcentaje)



Fuente: elaboración del CADEP con datos de Fondo Monetario Internacional, EUI y la CEPAL

El crecimiento económico del 2011 estuvo asociado principalmente a: *i)* el dinamismo de la demanda interna<sup>7</sup> (creció en 9,4%), *ii)* al buen desempeño del sector externo (precio de los *commodities* en alza) que favoreció el aumento (20%) de las exportaciones, y *iii)* una buena campaña agrícola, favorecida por el buen desempeño del clima.

El sector de la agricultura mostro un buen desempeño con elevados rendimientos en los principales cultivos, lo que incluso permitió superar el volumen de producción y exportación alcanzado durante el 2010.

El sector ganadero también inició el año con buenas expectativas, pero la historia cambió en el mes de setiembre cuando se detectó un foco de aftosa en el norte del país. Se perdió el estatus de país libre de aftosa con vacunación e inmediatamente los principales destinos de exportación restringieron la entrada de carne paraguaya a sus respectivos mercados. Luego de un mes y medio Rusia reabre su mercado a la carne paraguaya, no así Chile, Brasil y Argentina que siguieron manteniendo restricciones a la entrada de la carne paraguaya.

### **El 2012 un año cargado de incertidumbre**

Un reciente informe del FMI (Perspectiva de la Economía Mundial, 2011) señala que el panorama económico del 2012 dependerá en gran medida de: *i)* la manera en que las autoridades europeas logren resolver los problemas estructurales que originaron la crisis en el 2011 en la zona del euro, *ii)* como el gobierno estadounidense, en el

<sup>7</sup> Informe Económico Preliminar 2011. Banco Central del Paraguay.

mediano plazo, logre equilibrar el crecimiento de su economía en un contexto de ajuste fiscal, y *iii*) que la volatilidad de los mercados financieros no aumente.

Sin embargo, en general se espera que el 2012 sea un año caracterizado por un menor crecimiento de la economía en su conjunto y que la incertidumbre siga generando volatilidad en los mercados financieros. Las proyecciones más optimistas señalan que el crecimiento de la economía mundial en el 2012 se encontrará alrededor de 3,2% a 4% y que el comercio de bienes a nivel global crecerá a una tasa del 4,2%.

**Cuadro 10** Economía Mundial: Crecimiento económico  
(en porcentaje)

	2012		
	FMI	EIU	CEPAL
<b>Mundo</b>	<b>4</b>	<b>3,2</b>	...
América Latina y el caribe	4	3,5	3,7
Argentina	4,6	...	4,8
Brasil	3,6	...	3,5
Paraguay	5	4	4
Uruguay	4,2	...	4

Fuente: elaboración del CADEP con datos de Fondo Monetario Internacional, EIU y la CEPAL.

Pero en el escenario a la baja (en el que se proyecta una situación en la cual la zona del euro y Estados Unidos podrían volver a caer en una recesión) se estima que el crecimiento de la economía mundial podría estar alrededor de 3 puntos porcentuales por debajo de las proyecciones optimistas. Bajo estas circunstancias se esperaría que los precios de las materias primas, los flujos de capital y de comercio internacional sufran una caída abrupta, arrastrando consigo el crecimiento de las economías emergentes y en desarrollo.

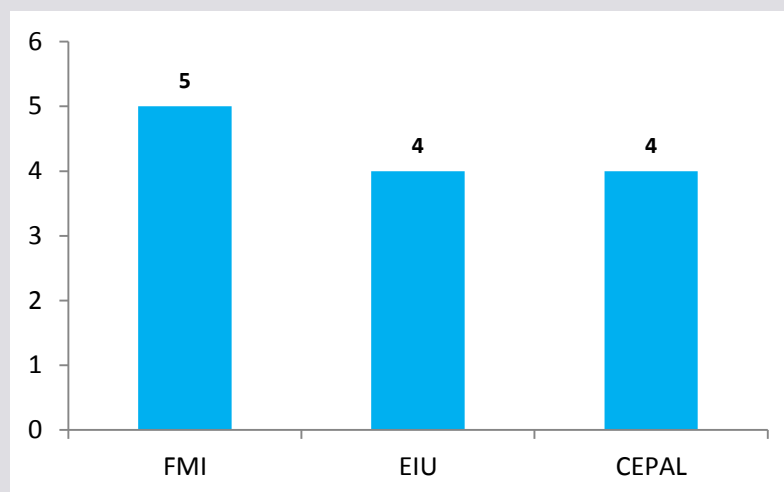
Dentro de este panorama de incertidumbre se espera que América Latina y el Caribe crezcan durante el 2012 en un rango de 3,5% a 4%, lo que implica una nueva desaceleración, aunque seguirá manteniendo a la región en una senda de crecimiento sostenido.

### ***En el 2012 serán varias las tormentas a capear para llegar a buen puerto***

Las primeras estimaciones de crecimiento económico señalaban que las perspectivas de la economía paraguaya para el año 2012 dependería en gran medida de los resultados agrícolas en los principales rubros de exportación (principalmente la soja) y de cuan rápido se recuperara el dinamismo en el sector ganadero, luego de la detección del primer foco aftosa. En un escenario optimista, las proyecciones para el

2012 apuntan a lograr un crecimiento económico en el rango de 4% a 5%, es decir se mantendrían los niveles de crecimiento del 2011.

**Gráfico 4** Paraguay: Crecimiento económico 2012  
(en porcentaje)



Fuente: elaboración del CADEP con datos de Fondo Monetario Internacional, Economist Intelligence Unit y la CEPAL

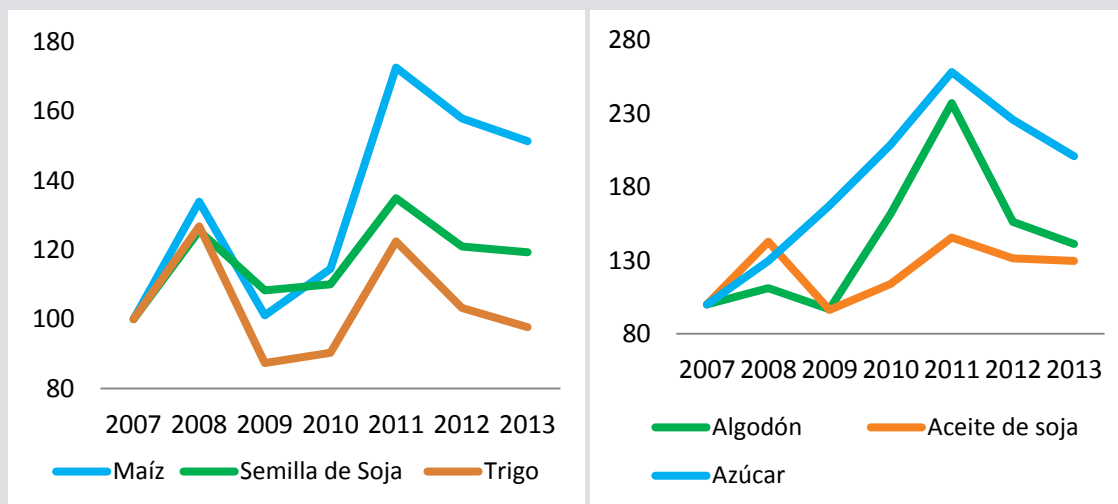
Sin embargo, existen riesgos que podrían limitar no solo el ritmo de crecimiento que hoy registra la economía sino la estabilidad macroeconómica, uno de los principales logros de la política en este sector en los últimos años. En este sentido, los principales riesgos están relacionados con: primero con la detección del segundo foco de aftosa en San Pedro (al norte del país) lo que llevó al gobierno a tener que declarar emergencia sanitaria en dicho departamento. Según algunos expertos, este segundo hallazgo podría retrasar aún más la recuperación del estatus de país libre de aftosa con vacunación (aproximadamente en 18 meses) y con ello también se retrasaría la recuperación del comercio con algunos mercados importantes como el de Chile.

Segundo, el menor crecimiento de la economía mundial que perjudica la demanda de los *commodities* y tiende a reducir su precio. Tal como se puede observar en los siguientes Gráficos, los precios de los *commodities* alcanzaron su nivel más elevado en el 2011. Pero como consecuencia del debilitamiento de la demanda mundial se estima que el precio de los granos (maíz, semilla de soja y trigo) y el de otros *commodities* (algodón, aceite de soja y azúcar) tendería a la baja en el 2012, situación que podría incluso continuar en el 2013.

**Gráfico 5: Índice de Precios  
(2007=100)**

5.a Índice de precios de los principales granos

5.b Índice de precios de commodities



Fuente: elaboración del CADEP con datos de EIU.

La mayor incertidumbre en el 2012 podría estar vinculada al factor climático, ya que como consecuencia del fenómeno de “la Niña” la sequía se ha intensificado en los últimos meses del año 2011 y sus consecuencias ya son palpables en los principales rubros agrícolas de exportación. Especialmente en el caso de la soja, cuya zafra temprana ya registra una caída significativa en los rendimientos y una merma de aproximadamente 35% con relación a la zafra 2010/2011. Pero lo más alarmante es que, según los expertos, aún si el clima mejorara a lo largo del año las consecuencias sobre la zafra de soja ya son irreversibles.

Finalmente, no deja de ser preocupante en el escenario 2012 la ralentización del crecimiento económico del Brasil, país del cual Paraguay depende económicamente a través del comercio de exportación de bienes originarios y de bienes de re-exportación. Al considerar las exportaciones “Ajustadas” (exportaciones originarias más re-exportación de bienes importados desde extrazona) el 62% de las ventas externas del país se dirigen al Brasil, por lo cual es de esperarse que una disminución en ritmo de crecimiento del brasileño termine impactando fuertemente sobre las re-exportaciones y la exportación de productos originarios.



## ANEXO ESTADÍSTICO

**Cuadro A1** Exportaciones de Producto por Destino (2011)

Productos/Regiones	En millones de dólares											Participación Relativa (en %)														
	MERCOSUR					UE - 27	China	Irán	Rusia	Suiza	Turquía	Resto del Mundo	Total	MERCOSUR					UE - 27	China	Irán	Rusia	Suiza	Turquía	Resto del Mundo	Total
	Socios Unión Aduanera	Socios de la Región	Socios Extra-región	Estados Unidos	Socios Unión Aduanera									Socios de la Región	Socios Extra-región	Estados Unidos										
Semillas oleaginosas	251	44	148	113	837	1	55	0	694	9	266	2.417	10%	2%	6%	5%	35%	0%	2%	0%	29%	0%	11%	100%		
Trigo	157	0	0	0	0	0	0	0	2	12	1	172	91%	0%	0%	0%	0%	0%	0%	0%	1%	7%	0%	100%		
Cereales	291	21	0	0	0	0	0	0	28	0	25	365	80%	6%	0%	0%	0%	0%	0%	8%	0%	7%	100%			
Arroz	66	11	0	0	1	0	0	0	0	0	0	79	84%	14%	0%	0%	1%	0%	0%	0%	0%	0%	1%	100%		
Azúcar	0	0	0	65	22	0	0	0	2	0	2	92	0%	0%	0%	71%	24%	0%	0%	0%	2%	0%	2%	100%		
Aceites	221	282	66	3	29	0	43	0	0	0	72	717	31%	39%	9%	0%	4%	0%	6%	0%	0%	0%	10%	100%		
Bebidas y tabacos	2	5	0	3	0	0	0	0	0	0	40	50	3%	10%	0%	6%	1%	0%	0%	0%	0%	0%	80%	100%		
Productos de la madera	35	6	1	13	31	6	0	0	0	0	6	99	36%	6%	1%	13%	32%	6%	0%	0%	0%	0%	6%	100%		
Productos alimenticios	37	10	1	6	14	0	0	1	0	0	13	82	46%	12%	1%	7%	17%	1%	0%	1%	0%	0%	15%	100%		
Productos de la carne	53	335	47	0	33	1	0	221	10	0	61	762	7%	44%	6%	0%	4%	0%	0%	29%	1%	0%	8%	100%		
Productos del cuero	40	2	0	8	29	19	0	0	0	0	27	126	32%	1%	0%	6%	23%	15%	0%	0%	0%	0%	21%	100%		
Textil y prendas de vestir	112	3	0	0	1	0	0	0	0	0	1	117	96%	2%	0%	0%	1%	0%	0%	0%	0%	0%	1%	100%		
Prod. quím. y plásticos	154	45	1	1	9	1	0	0	1	0	7	218	70%	21%	0%	1%	4%	1%	0%	0%	0%	0%	3%	100%		
Los demás productos	105	18	2	11	12	0	0	0	2	0	39	190	55%	9%	1%	6%	7%	0%	0%	0%	1%	0%	20%	100%		
<b>Total</b>	<b>1.525</b>	<b>780</b>	<b>266</b>	<b>224</b>	<b>1.019</b>	<b>29</b>	<b>98</b>	<b>223</b>	<b>739</b>	<b>21</b>	<b>561</b>	<b>5.486</b>	<b>28%</b>	<b>14%</b>	<b>5%</b>	<b>4%</b>	<b>19%</b>	<b>1%</b>	<b>2%</b>	<b>4%</b>	<b>13%</b>	<b>0%</b>	<b>10%</b>	<b>100%</b>		

Fuente: Elaboración del CADEP en base a datos del Ministerio de Hacienda.

**Cuadro A2** Importaciones por Producto y Región de Origen (2011)

Productos	En millones de dólares								Participación Relativa							
	MERCOSUR			Estados Unidos	UE - 27	China	Resto del Mundo	Total	MERCOSUR			Estados Unidos	UE - 27	China	Resto del Mundo	Total
Socios Unión Aduanera	Socios de la Región	Socios Extra-región	Socios Unión Aduanera						Socios de la Región	Socios Extra-región						
Bebidas y tabacos	136	23	3	28	63	0	7	260	52%	9%	1%	11%	24%	0%	3%	100%
Productos alimenticios	265	36	0	16	17	3	7	345	77%	10%	0%	5%	5%	1%	2%	100%
Productos del cuero	56	1	0	1	1	64	21	144	39%	0%	0%	1%	1%	45%	14%	100%
Textil y prendas de vestir	102	8	3	5	9	201	47	374	27%	2%	1%	1%	2%	54%	13%	100%
Papel y prod. de papel	187	12	0	10	38	10	10	267	70%	5%	0%	4%	14%	4%	4%	100%
Productos metálicos	316	9	2	9	32	46	14	430	74%	2%	1%	2%	8%	11%	3%	100%
Prod. quím. y plásticos	1.189	48	39	138	186	427	200	2.226	53%	2%	2%	6%	8%	19%	9%	100%
Productos del petróleo	1.036	403	0	81	4	0	98	1.621	64%	25%	0%	5%	0%	0%	6%	100%
Vehículos y sus partes	259	1	11	62	139	57	463	993	26%	0%	1%	6%	14%	6%	47%	100%
Equipos electrónicos	28	4	6	73	36	1.730	244	2.120	1%	0%	0%	3%	2%	82%	12%	100%
Maquinarios y equipos	903	14	16	180	198	505	144	1.960	46%	1%	1%	9%	10%	26%	7%	100%
Otras manufacturas	50	3	0	15	6	520	24	619	8%	1%	0%	2%	1%	84%	4%	100%
Los demás productos	550	30	9	7	15	31	69	712	77%	4%	1%	1%	2%	4%	10%	100%
<b>Total</b>	<b>5.077</b>	<b>591</b>	<b>89</b>	<b>623</b>	<b>745</b>	<b>3.594</b>	<b>1.349</b>	<b>12.068</b>	<b>42%</b>	<b>5%</b>	<b>1%</b>	<b>5%</b>	<b>6%</b>	<b>30%</b>	<b>11%</b>	<b>100%</b>

Fuente: Elaboración del CADEP en base a datos del Ministerio de Hacienda.

**Cuadro A3** Exportaciones - Ranking de Países 2010-2011

POSICIÓN	PAÍSES	En millones de USD		Participación Relativa	
		2010	2011	2010	2011
1	BRASIL	734	778	16%	14%
2	SUIZA	346	739	8%	13%
3	ARGENTINA	374	535	8%	10%
4	CHILE	548	489	12%	9%
5	ESTADOS UNIDOS	61	224	1%	4%
6	RUSIA	240	223	5%	4%
7	URUGUAY	229	211	5%	4%
8	ESPAÑA	183	206	4%	4%
9	ISRAEL	121	195	3%	4%
10	ITALIA	142	192	3%	3%
11	PAISES BAJOS	278	192	6%	3%
12	FRANCIA	158	176	3%	3%
13	GRECIA	123	123	3%	2%
14	PERU	138	115	3%	2%
15	VENEZUELA	105	99	2%	2%
16	IRAN	47	98	1%	2%
17	ARABIA SAUDITA	8	59	0%	1%
18	JAPON	41	56	1%	1%
19	VIETNAM	40	52	1%	1%
20	BOLIVIA	28	43	1%	1%
21	BELGICA	8	42	0%	1%
22	MALASIA	0	42	0%	1%
23	ALEMANIA	34	41	1%	1%
24	EGIPTO	21	38	0%	1%
25	SINGAPUR	1	37	0%	1%
26	MARRUECOS	1	35	0%	1%
27	COREA DEL SUR	2	34	0%	1%
28	CHINA	34	29	1%	1%
29	INDIA	72	28	2%	1%
30	LITUANIA	0	26	0%	0%
31	RESTO DEL MUNDO	438	326	10%	6%
<b>TOTAL</b>		<b>4.555</b>	<b>5.486</b>	<b>100%</b>	<b>100%</b>

Fuente: Elaboración del CADEP en base a datos del Ministerio de Hacienda.

**Cuadro A4** Exportaciones - Ranking de Sectores (2010-2011)

POSICIÓN	PRODUCTOS/1	En millones de US\$		Participación Relativa	
		2010	2011	2010	2011
1	Semillas oleaginosas	1.682	2.417	37%	44%
2	Productos de la carne bovina	936	762	21%	14%
3	Grasa y aceites vegetales	611	717	13%	13%
4	Otros cereales	242	365	5%	7%
5	Productos químicos, caucho, plásticos	160	218	4%	4%
6	Trigo	249	172	5%	3%
7	Productos del cuero	118	126	3%	2%
8	Azúcar	39	92	1%	2%
9	Textiles	54	75	1%	1%
10	Productos de la madera	68	61	1%	1%
11	Otros productos alimenticios	55	59	1%	1%
12	Bebidas y tabacos	41	50	1%	1%
13	Arroz procesado	43	45	1%	1%
14	Ropa-Indumentarias de uso	35	42	1%	1%
15	Carbón	37	37	1%	1%
16	Arroz con cáscara	21	34	0%	1%
17	Otros metales	14	30	0%	1%
18	Metales ferrosos	24	28	1%	1%
19	Otras maquinarias y equipos	15	25	0%	0%
20	Otros productos animales	23	23	1%	0%
21	Productos de papel, publicaciones	9	20	0%	0%
22	Plantas de fibra	25	18	1%	0%
23	Otros cultivos	15	15	0%	0%
24	Otras manufacturas	11	15	0%	0%
25	Otros productos obtenidos de los minerales	8	11	0%	0%
26	Otros minerales	5	7	0%	0%
27	Vegetales, frutas, frutos secos	7	6	0%	0%
28	Otros productos cárnicos	14	6	0%	0%
29	Equipos electrónicos	3	5	0%	0%
30	Silvicultura	2	3	0%	0%
31	Productos del petróleo y del carbón	-	3	0%	0%
32	Productos metálicos	2	2	0%	0%
33	Productos lácteos	1	1	0%	0%
34	Caña de azúcar, azúcar de remolacha	1	1	0%	0%
35	Vehículos motorizados y partes	1	0	0%	0%
36	Otros equipos de transporte	0	0	0%	0%
37	Leche en bruto	1	0	0%	0%
38	Pesca	0	0	0%	0%
39	Ganado vacuno, ovino y caprino, caballos	0	0	0%	0%
<b>TOTAL</b>		<b>4.555</b>	<b>5.486</b>	<b>100%</b>	<b>100%</b>

Fuente: Elaboración del CADEP en base a datos de la Dirección de Integración del Ministerio de Hacienda.

<sup>1</sup> Sectores del *Global Trade Analysis Project* (GTAP) correlacionadas con la NCM (8 dígitos).

**Cuadro A5** Importaciones - Ranking Países (2010-2011)

POSICIÓN	PAÍSES	En millones de US\$		Participación Relativa	
		2010	2011	2010	2011
1	CHINA	3.433	3.594	34%	30%
2	BRASIL	2.419	3.199	24%	27%
3	ARGENTINA	1.578	1.687	16%	14%
4	ESTADOS UNIDOS	442	623	4%	5%
5	VENEZUELA	226	390	2%	3%
6	JAPON	356	388	4%	3%
7	ALEMANIA	158	216	2%	2%
8	COREA DEL SUR	152	214	2%	2%
9	URUGUAY	153	192	2%	2%
10	MEXICO	92	187	1%	2%
11	CHILE	123	148	1%	1%
12	SUIZA	98	93	1%	1%
13	ESPAÑA	67	91	1%	1%
14	FRANCIA	65	86	1%	1%
15	TAILANDIA	71	79	1%	1%
16	INDIA	56	75	1%	1%
17	ITALIA	55	73	1%	1%
18	REINO UNIDO	46	67	0%	1%
19	TAIWAN	33	50	0%	0%
20	SUECIA	45	42	0%	0%
21	MALASIA	37	41	0%	0%
22	PAISES BAJOS	39	39	0%	0%
23	COREA DEL NORTE	20	33	0%	0%
24	HONG KONG	26	32	0%	0%
25	TURQUIA	25	31	0%	0%
26	PORTUGAL	2	27	0%	0%
27	INDONESIA	19	27	0%	0%
28	FINLANDIA	8	25	0%	0%
29	BOLIVIA	17	22	0%	0%
30	COLOMBIA	10	21	0%	0%
31	RESTO DEL MUNDO	168	276	2%	2%
<b>TOTAL</b>		<b>10.040</b>	<b>12.068</b>	<b>100%</b>	<b>100%</b>

Fuente: Elaboración del CADEP en base a datos del Ministerio de Hacienda.

**Cuadro A6** Importaciones - Ranking de Sectores (2010-2011)

POSICIÓN	PRODUCTOS/1	En millones de US\$		Participación Relativa	
		2010	2011	2010	2011
1	Productos químicos, caucho, plásticos	1.765	2.226	18%	18%
2	Equipos electrónicos	2.168	2.120	22%	18%
3	Otras maquinarias y equipos	1.346	1.752	13%	15%
4	Productos del petróleo y del carbón	1.189	1.621	12%	13%
5	Vehículos motorizados y partes	731	993	7%	8%
6	Otras manufacturas	629	619	6%	5%
7	Otros productos alimenticios	266	324	3%	3%
8	Metales ferrosos	209	273	2%	2%
9	Textiles	211	273	2%	2%
10	Productos de papel, publicaciones	221	267	2%	2%
11	Bebidas y tabacos	207	260	2%	2%
12	Otros productos obtenidos de los minerales	153	218	2%	2%
13	Productos metálicos	166	212	2%	2%
14	Otros equipos de transporte	195	207	2%	2%
15	Otros cultivos	151	146	2%	1%
16	Productos del cuero	110	144	1%	1%
17	Ropa-Indumentarias de uso	82	101	1%	1%
18	Otros cereales	38	59	0%	0%
19	Otros metales	42	53	0%	0%
20	Productos de la madera	33	47	0%	0%
21	Productos lácteos	19	25	0%	0%
22	Grasa y aceites vegetales	17	22	0%	0%
23	Otros productos animales	19	21	0%	0%
24	Semillas oleinosas	12	20	0%	0%
25	Vegetales, frutas, frutos secos	19	20	0%	0%
26	Otros minerales	18	16	0%	0%
27	Otros productos cárnicos	8	11	0%	0%
28	Azúcar	6	7	0%	0%
29	Plantas de fibra	4	5	0%	0%
30	Ganado vacuno, ovino y caprino, caballos	4	5	0%	0%
31	Arroz procesado	0	1	0%	0%
32	Productos de la carne bovina	1	1	0%	0%
33	Silvicultura	0	0	0%	0%
34	Pesca	0	0	0%	0%
35	Leche en bruto	0	0	0%	0%
36	Carbón	0	0	0%	0%
37	Arroz con cáscara	0	0	0%	0%
38	Trigo	0	0	0%	0%
39	Producción petrolera	0	0	0%	0%
40	Caña de azúcar, azúcar de remolacha	-	0	0%	0%
<b>TOTAL</b>		<b>10.040</b>	<b>12.068</b>	<b>100%</b>	<b>100%</b>

Fuente: elaboración del CADEP en base a datos del Ministerio de Hacienda.

<sup>/1</sup> Sectores del *Global Trade Analysis Project* (GTAP) correlacionadas con la NCM (8 dígitos).