

Paraguay: Caída importante en el PIB

Belén Servín¹

La economía paraguaya se contrajo un 4.1% en términos de la tasa interanual en el primer trimestre del año 2009 y un 4.6% en términos de la tasa intertrimestral, presentando una fuerte caída luego de 23 trimestres consecutivos de crecimiento económico.

Esta baja se debió más que por la crisis internacional, por un problema interno muy importante: "la sequía", que incidió con mucha fuerza sobre los cultivos agrícolas y sectores económicos relacionados con el mismo.

En este sentido, el sector agrícola, principal componente del PIB paraguayo del lado de la oferta, tuvo una contribución negativa del 23.4% en términos de su tasa interanual en este primer trimestre. Esta fue compensada, aunque sólo en una pequeña parte gracias al aporte del sector ganadero, que presentó una variación del 4.6% respecto al mismo periodo del año anterior.

Por su parte, la actividad industrial presentó una variación de -1.7%, comparada con el mismo trimestre del año 2008, donde los productos que más contribuyeron en forma negativa fueron aceites, maquinarias y equipos, productos no metálicos y textiles, que no pudieron ser contrarrestados por los comportamientos positivos de productos tales como la carne y la leche. En tanto que la contribución del sector de servicios al crecimiento habría disminuido "ligeramente", pero sigue siendo positiva (3.2%) debido principalmente a incrementos en los servicios financieros, comunicaciones y gubernamentales.

¹ Investigadora del CADEP

Tabla N°1: PIB Trimestral: Enfoque de la Oferta, Variación Interanual

	2008				2009
	Trimestres				
	I	II	III	IV	I
Producto Interno Bruto	7.6	8.9	3.1	3.9	-4.1
Agricultura	13.6	9.0	7.6	7.8	-23.4
Ganadería, Forestal y Pesca	10.1	15.8	-2.0	0.7	3.4
Manufactura y Minería	5.1	7.7	-4.2	-2.0	-1.7
Comercio y Servicios	4.2	7.7	4.4	4.7	3.2

Fuente: Banco Central del Paraguay – BCP, 2009

Como resultado al deterioro de la demanda interna la economía se fue desacelerando. Por el lado del gasto, se ha presentado una mayor contracción de la Formación Bruta de Capital seguido por el Consumo Total, con descensos de 17,3% y 3,0%, respectivamente.

En el primer trimestre del año, la formación bruta de capital fijo intensificó su contracción, alcanzando una caída del 17.7% en términos de la tasa interanual, situación que se debió a la disminución significativa de su componente principal, la inversión privada. En concreto, la inversión en maquinarias y equipos casi duplicó su caída, al pasar del 17.6% del cuarto trimestre del año 2008 al -31.1% en el primer trimestre de este año, en correspondencia con la debilidad de la producción industrial. Asimismo, la inversión en construcción continuó retrocediendo en el primer trimestre, con una tasa negativa del 2,5%, inferior en 1,9 puntos a la del cuarto trimestre del año 2008 (0,6%). En contrapartida, la inversión pública presentó una variación interanual positiva importante, 85.4%, atenuando en parte la caída de la Formación Bruta de Capital Fijo.

Tabla Nº2: Formación Bruta de Capital Fijo, Variación Interanual

	2008				2009
	Trimestres				
	I	II	III	IV	I
Formación Bruta de Capital Fijo	17.5	25.3	19.9	2.9	-17.7
Inversión Privada	23.9	28.3	21.4	9.8	-19.0
Construcciones	19.7	15.5	3.2	0.6	-2.5
Maquinarias y Equipos	33.4	48.2	53.4	17.6	-31.1
Inversión Pública	-27.4	-1.3	-10.4	-12.8	85.4

Fuente: BCP, 2009

Según informes del Banco Central del Paraguay, los cambios en las condiciones financieras internacionales, y principalmente la incertidumbre acerca del desarrollo económico futuro a finales de 2008 y principios de 2009, afectaron negativamente en forma importante tanto las decisiones de inversión como de consumo.

Así, la contribución de los componentes del consumo privado al crecimiento disminuyó drásticamente en el primer trimestre, el cual estuvo en concordancia con una disminución de las remesas provenientes del exterior y con el nivel de crédito otorgado por el sistema financiero. Cabe resaltar que el comportamiento más negativo del gasto de las familias paraguayas se centró en los bienes duraderos, con una caída del 35.1% en términos de su tasa interanual. En tanto que el gasto en consumo del Gobierno, aunque positivo, desaceleró su tasa de crecimiento hasta el 3.4% con relación a igual periodo del año anterior.

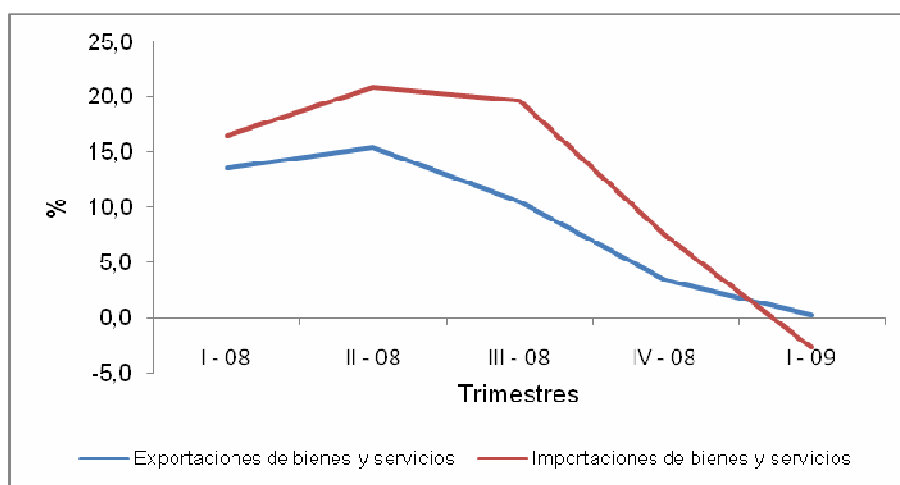
Tabla Nº 3: Consumo Privado, Variación Interanual

	2008				2009
	Trimestres				
	I	II	III	IV	I
Consumo Privado	7.2	8.6	4.9	6.7	-3.6
Bienes no durables	6.0	7.7	5.2	6.3	0.7
Bienes semidurables	45.8	41.0	19.3	7.5	1.0
Bienes durables	51.2	39.3	15.7	-5.7	-35.1
Consumo de Gobierno	4.8	1.6	2.1	4.2	3.4

Fuente: BCP, 2009

Por su parte, las exportaciones de bienes y servicios presentaron un crecimiento positivo de 0.3% en los primeros tres meses del año, sustentado principalmente en las exportaciones de carne y soja. En cambio las importaciones de bienes y servicios presentaron un crecimiento negativo 2.7% en términos de su tasa interanual, lo que está en correspondencia con el menor consumo total, la menor formación bruta de capital físico y la mayor depreciación de la moneda nacional.

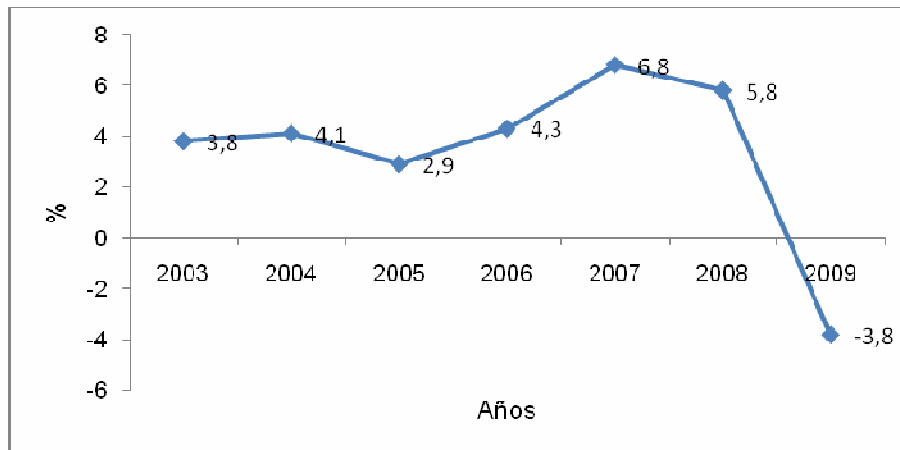
Gráfico N° 1: Exportaciones e importaciones de bienes y servicios, Variación Interanual



Fuente: BCP, 2009

Los distintos organismos internacionales y oficiales del país estimaron para este año variaciones del PIB paraguay entre 0.5% y 3%. Si bien el Fondo Monetario Internacional en un informe reciente estimó para el presente año un crecimiento positivo del PIB de 0,5%, el BCP a finales del año 2008 habría estimado una variación del PIB de 3% para el año 2009, mientras que el Ministerio de Hacienda estimó una caída del PIB del -3% para el mismo año. Sin embargo, el BCP revisó a la baja su perspectiva de crecimiento económico en su informe trimestral reciente (junio 2009) anunciando una mayor caída del PIB para el presente año de -3.8%. Este ajuste no es un hecho propio del país, se puede observar también que todos los países que han publicado sus datos han acentuado su decrecimiento económico en los primeros meses del año 2009.

Gráfico N°3: Proyección del PIB, Tasa de variación anual



Fuente: BCP, 2009

La caída estimada del PIB se debe, sobre todo a la pronunciada contribución negativa que tendrá el sector primario (-16.7%). En contrapartida, el sector de construcciones presentará mejores resultados en el segundo semestre del año como consecuencia de los desembolsos a ser realizados por el Gobierno destinados a financiar obras de infraestructura y viviendas económicas. Así también, existen expectativas favorables de crecimiento de la industria de la carne vacuna y de otras carnes, con la cual se tendría un aporte positivo del 1.5% del sector manufacturero. Por su parte, el sector servicios mostrará aportaciones positivas al crecimiento de la economía del 0.6%.

A nivel regional, el crecimiento negativo previsto para Paraguay será uno de los más bajos comparados con los principales países latinoamericanos. En tanto que México experimentará este año la contracción más profunda, pues su PIB caería en 7.3%, en Brasil la contracción será del 1.3% y en Argentina del 1.5%. Perú, sin embargo, se convertirá en el líder del crecimiento económico regional, con un 6.5%, seguido por Chile que anotaría un crecimiento en su actividad de 3.0% y Bolivia con un 2.9%.

Finalmente, para el año 2010 se prevé una recuperación del PIB paraguayo con un crecimiento de no menos de 3% ya que se espera mejores aportaciones del sector agrícola y la continuidad de desembolsos por parte del sector público.