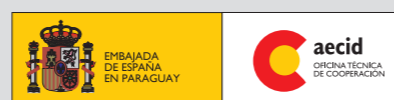


El Monitoreo Fiscal es un importante material que está dirigido a los ciudadanos y a las organizaciones de la sociedad civil para facilitar una comprensión más completa sobre el origen de los recursos del Estado y la asignación de los mismos a los diferentes tipos de gastos e inversiones.

El Observatorio Fiscal y Presupuestario (OFIP) es una iniciativa realizada con el apoyo de la Agencia Española de Cooperación Internacional para el Desarrollo (AECID), llevada a cabo por el Centro de Análisis y Difusión de la Economía Paraguaya (CADEP) que tiene por objetivo facilitar la interpretación de los datos e informaciones de las finanzas públicas para alentar la participación ciudadana en el seguimiento de los gastos e ingresos fiscales, poniendo énfasis en la transparencia, eficiencia y equidad fiscal.



2 //

MONITOREO FISCAL

Primer semestre 2009

MME

OFIP

Coordinador: Julio Ramírez

Analista Técnico: Walter Zárate

Asistente Técnico: Fernando Ovando

Contáctenos

CADEP - OFIP

Piribebuy 1058

Tels./Fax: (595 21) 452 520 / 494 140 / 496 813

Emails: ofipasistente@cadep.org.py

cadep@cadep.org.py

www.cadep.org.py

www.cadep.org.py/V2/observatorio.php

Asunción, Paraguay

Edición: Agosto 2009

Proyecto Gráfico: Karina Palleros

Diseño e impresión: Arandurã Editorial

Editorial

Con este número se da continuidad a la nueva serie del Monitoreo Fiscal, importante material que está dirigido a los ciudadanos y a las organizaciones de la sociedad civil para facilitar una comprensión más completa sobre el origen de los recursos del Estado y la asignación de los mismos a los diferentes tipos de gastos e inversiones.

En esta edición se analizan las cifras fiscales del primer semestre del 2009 y su comparativo con el primer semestre de los años comprendidos entre 2002 al 2008. En el semestre de referencia se observa que tanto el resultado global como el primario de la administración central presentan un superávit que, sin embargo, fueron inferiores al 2008, destacando que dicho año fue excepcional para los resultados fiscales. Al analizar en detalle los ingresos, se observa un incremento en algunos de sus componentes como el impuesto a la renta personal y los royalties recibidos por las hidroeléctricas. En cuanto a los gastos de la Administración Central, lo más relevante es la reducción de los gastos corrientes pero un leve incremento de los gastos de capital.

Los gastos sociales tuvieron un revés del 5% con relación al primer semestre del 2008, pero una ejecución 30% superior al mismo periodo del 2007. Las transferencias de royalties y compensaciones a los municipios y gobernaciones han alcanzado la cifra de los US\$ 46,4 millones, inferior a los US\$ 49,5 millones registrados durante el primer semestre del 2008. La Deuda Pública en el periodo analizado alcanzó el monto de los US\$ 2.150 millones, correspondiendo la mayor parte de la misma al Banco Interamericano de Desarrollo (BID).

En las distintas secciones de este material se podrá encontrar un análisis más detallado de los datos fiscales mencionados mientras que en la última sección se ofrece una interesante selección de noticias sobre las finanzas públicas locales y regionales.

Cabe mencionar, por último, que el OFIP inicia su segunda etapa gracias al apoyo de la Agencia Española de Cooperación Internacional para el Desarrollo (AECID), valiosa cooperación que permite seguir entregando al público materiales sobre las finanzas públicas en Paraguay.



Índice

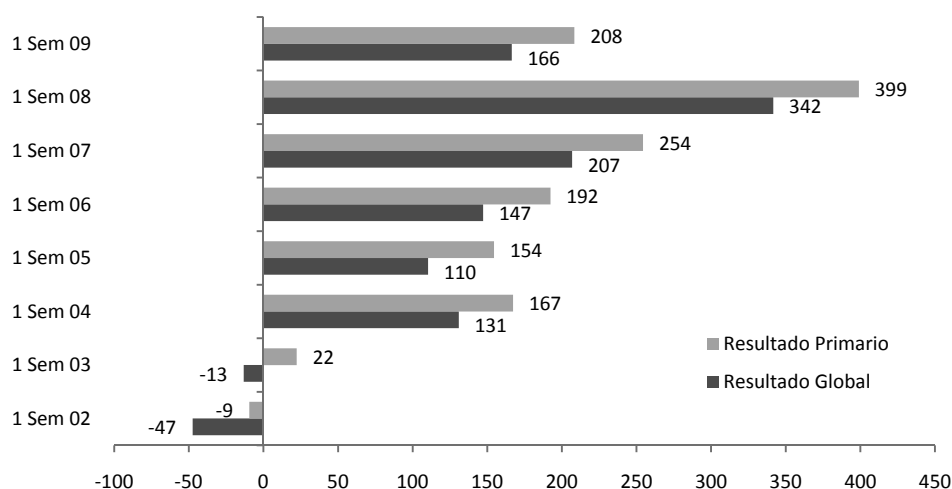
Editorial	III
Resultado Fiscal de la Administración Central	1
Ingresos de la Administración Central	1
Gastos de la Administración Central	4
Ejecución Acumulada de Gastos de la Administración Central por Entidad	6
Gastos Sociales de la Administración Central	8
Gastos de la Administración Descentralizada	10
Transferencias de Royalties a Gobernaciones y Municipalidades	12
Deuda Pública Externa	12
Ecos de la Prensa Nacional sobre las Finanzas Públicas	14
Noticias Regionales sobre el Tema	16
Anexo	18
Glosario de Términos	19

Resultado Fiscal de la Administración Central

En el primer semestre de 2009 el superávit global¹ de la Administración Central ascendió a US\$ 166 millones, mientras que el superávit primario se situó en US\$ 208 millones. En comparación con el primer semestre del 2008, el resultado global se redujo en US\$ 175 millones, mientras que el resultado primario se redujo en US\$ 191 millones (Gráfico 1). Estos resultados, como puede apreciarse, registran una acentuada caída en el 2009, sin embargo continúan con la tendencia superavitaria luego del primer semestre de los años 2003 y 2002 donde se observa un déficit en los resultados fiscales.

Gráfico 1

Resultado global y primario de la Administración Central (1 Sem-02 – 1 Sem-09, millones de US\$)



Fuente: Elaboración propia con datos de la Dirección de Política Fiscal, Ministerio de Hacienda (MH).

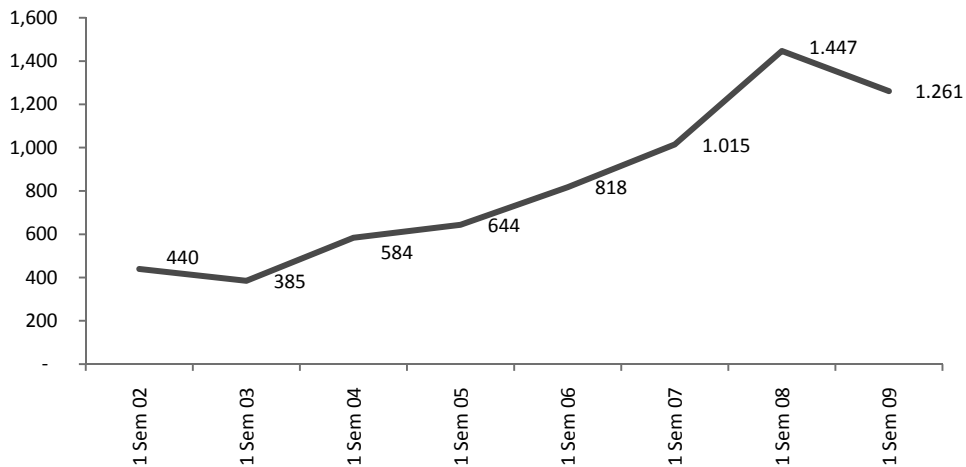
Ingresos de la Administración Central

Los **ingresos corrientes** en el primer semestre de 2009 alcanzaron US\$ 1.261 millones, mientras que los **ingresos de capital** fueron menores al millón de dólares. Los ingresos corrientes se redujeron en un 13% con relación al primer semestre del 2008, cuando alcanzaron US\$ 1.447 millones. De esta manera, los ingresos corrientes registran su primera reducción con relación al primer semestre de los últimos 6 años (Gráfico 2).

“Los ingresos corrientes incluyen los ingresos tributarios y no tributarios”.

¹ Ver glosario.

Gráfico 2 // **Ingresos corrientes de la Administración Central (1 Sem-02 – 1 Sem-09, millones de US\$)**

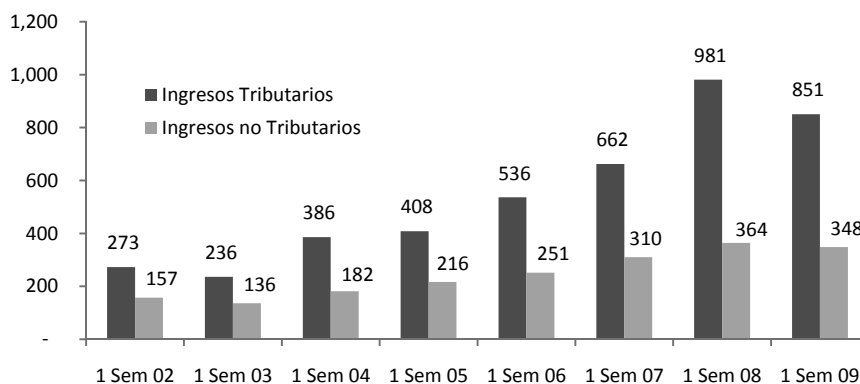


Fuente: Elaboración propia con datos de la Dirección de Política Fiscal, Ministerio de Hacienda (MH).

Los ingresos **tributarios** alcanzaron US\$ 851 millones en el primer semestre de 2009, mientras que los ingresos no tributarios totalizaron US\$ 348 millones (Gráfico 3). De esta forma se puede observar que los ingresos tributarios y no tributarios se redujeron en un 13% y 4% respectivamente con relación al primer semestre del año 2008. Los ingresos tributarios como proporción de los ingresos corrientes se mantuvieron en torno al promedio de 65% durante el primer semestre de los últimos años.

“Los ingresos tributarios son los que provienen de los impuestos y aranceles”.

Gráfico 3 // **Ingresos tributarios y no tributarios de la Administración Central (1 Sem-02 – 1 Sem-09, millones de US\$)**



Fuente: Elaboración propia con datos de la Dirección de Política Fiscal, Ministerio de Hacienda (MH).

Dentro de los ingresos tributarios, la principal fuente de recaudación fue el **Impuesto al Valor Agregado (IVA)** por un total de US\$ 328 millones, seguido por el **impuesto a la renta** por US\$ 204 millones, los aranceles al **comercio exterior** por US\$ 75 millones, y el **selectivo a los combustibles** por US\$ 72 millones, (Cuadro 1).

La recaudación en concepto de impuesto a la renta se incrementó en el primer semestre de 2009 en relación a lo observado en el primer semestre de los últimos 5 años, sin embargo, como porcentaje del total de los ingresos tributarios de la Administración Central se mantiene como la segunda fuente de recursos tributarios por detrás del IVA. La disminución en la recaudación del primer semestre de 2009 se explica fundamentalmente por una reducción interanual (1 Sem. 2008 – 1 Sem. 2009) de US\$ 170 millones en el IVA y US\$ 57 millones en el selectivo a los combustibles, así como por la reducción de US\$ 34 millones en los aranceles al comercio exterior. A diferencia de los anteriores el impuesto a la renta registró en este periodo un aumento de US\$ 10 millones.

“Aproximadamente 2,4 de cada 10 dólares recaudados, en este semestre, corresponden al impuesto a la renta, mientras que el IVA representa 3,9 de cada 10 dólares recaudados”.

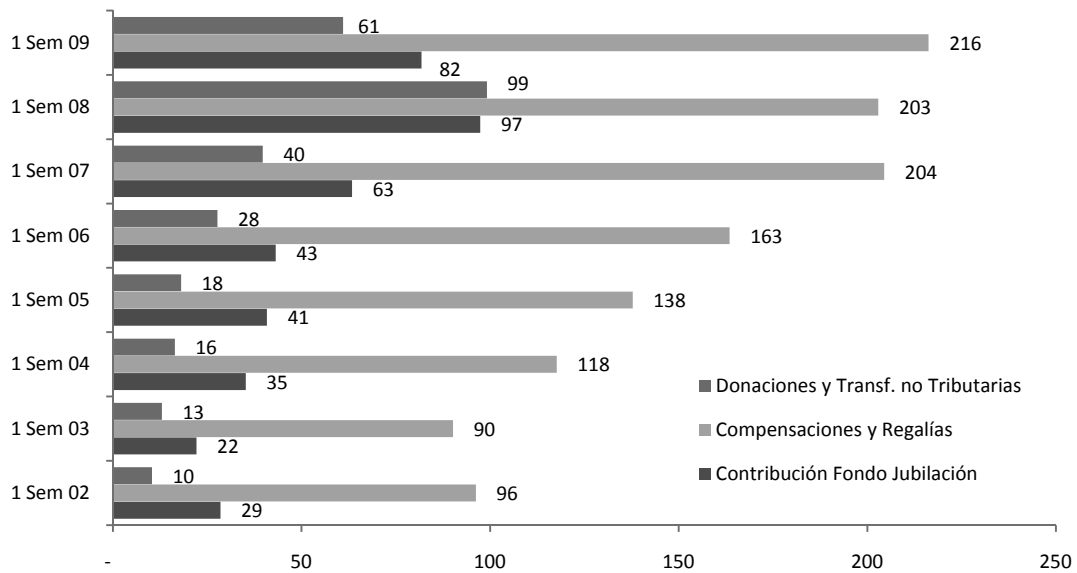
Cuadro 1 Principales Ingresos Tributarios de la Administración Central (1 Sem-02 – 1 Sem-09, millones de US\$)

Mes y Año	Renta	Selectivo Combustibles	IVA	Comercio Exterior
1 Sem- 02	45	39	121	46
1 Sem- 03	37	41	103	40
1 Sem- 04	58	63	164	69
1 Sem- 05	76	61	170	61
1 Sem- 06	108	62	241	79
1 Sem- 07	136	95	321	72
1 Sem- 08	194	129	498	109
1 Sem- 09	204	72	328	75

Fuente: Elaboración propia con datos de la Dirección de Política Fiscal, Ministerio de Hacienda (MH).

Entre los ingresos no tributarios, las **compensaciones y regalías** de las hidroeléctricas Itaipú y Yacyretá alcanzaron los US\$ 216 millones, siendo la principal fuente de recursos de los ingresos no tributarios, registrando un crecimiento de 6% en comparación al primer semestre del año pasado. Las **contribuciones al Fondo de Jubilación** alcanzaron los US\$ 82 millones y fueron inferiores en 16% con respecto al primer semestre de 2008. Por otra parte las **donaciones y transferencias no tributarias** alcanzaron los US\$ 61 millones, representando un monto inferior en 38% con respecto al primer semestre del año pasado (Gráfico 4).

Gráfico 4 // Ingresos no Tributarios de la Administración Central (1 Sem-02 – 1 Sem-09, millones de US\$)



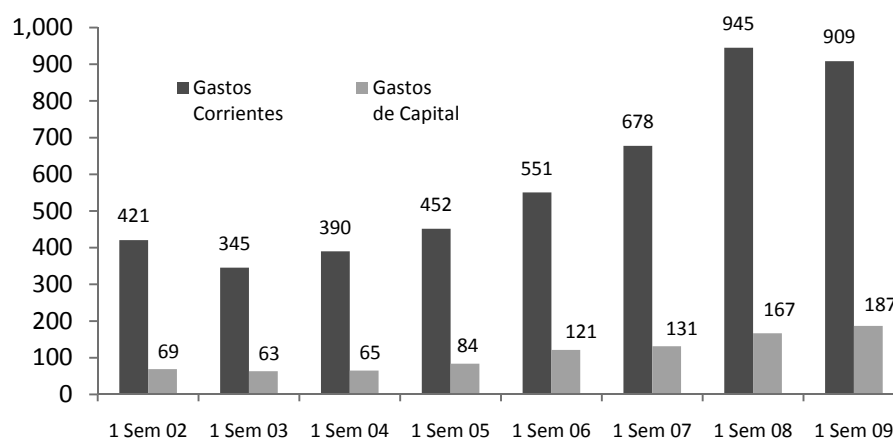
Fuente: Elaboración propia con datos de la Dirección de Política Fiscal, Ministerio de Hacienda (MH).

// Gastos de la Administración Central

Los **gastos corrientes** son aquellos gastos que el Gobierno utiliza para el pago de salarios, jubilaciones, pago de la deuda externa, entre otros. Durante el primer semestre de 2009 los mismos totalizaron US\$ 909 millones y representaron 4% menos de lo gastado en el primer semestre del año pasado, se destaca que esta es la primera reducción que presentan los gastos corrientes en los últimos 5 años. Por su parte, los **gastos de capital**, que son aquellos destinados a las inversiones del Gobierno, alcanzaron US\$ 187 millones, cifra que con respecto al primer semestre del año anterior presenta un crecimiento de 12%, manteniendo así la tendencia creciente que se observa desde el primer semestre del año 2004 (Gráfico 5).

“En este semestre la Administración Central destinó 1,7 de cada 10 dólares al gasto de capital o inversiones”.

Gráfico 5 // **Gastos corrientes y de capital de la Administración Central (1 Sem-02 – 1 Sem-09, millones de US\$)**



Fuente: Elaboración propia con datos de la Dirección de Política Fiscal, Ministerio de Hacienda (MH).

Observando los gastos corrientes se aprecia que el **pago del personal** representó la mayor parte de los mismos, alcanzando los US\$ 528 millones, que representan el 58% de los gastos corrientes, sin embargo se observa una leve reducción de estos gastos en el orden de 5,6% en comparación al mismo periodo del año anterior. Igualmente, se pagaron US\$ 138 millones en concepto de **jubilaciones y pensiones** con una reducción de 2,6% con respecto al 2008, y US\$ 95 millones en **transferencias al sector público no financiero**² que se incrementaron en 7,7% si se lo compara con el mismo periodo del año anterior (Cuadro 2).

Cuadro 2 // **Gastos Corrientes de la Administración Central (1Sem-02 – 1 Sem-09, millones de US\$)**

Mes y Año	Servicios Personales	Bienes y Servicios	Intereses Contractuales	Transferencias al SPNF	Jubilaciones y Pensiones
1 Sem- 02	233	30	38	29	82
1 Sem- 03	188	30	36	23	64
1 Sem- 04	229	30	36	27	62
1 Sem- 05	243	36	44	35	83
1 Sem- 06	304	44	45	48	97
1 Sem- 07	387	46	48	59	116
1 Sem- 08	559	64	57	88	148
1 Sem- 09	528	66	42	95	138

Fuente: Elaboración propia con datos de la Dirección de Política Fiscal, Ministerio de Hacienda (MH).

² Ver glosario.

En cuanto a los gastos de capital, la inversión física totalizó US\$ 113,4 millones, mientras que las transferencias de capital fueron de US\$ 73,2 millones. La inversión física del presente semestre se incrementó en 20% en comparación a la del primer semestre del año anterior, mientras que las transferencias de capital tuvieron un incremento de 8% en el mismo periodo. Por otro lado, la inversión financiera registró una fuerte reducción de un 96% con respecto al primer semestre del 2008 (Cuadro 3).

Cuadro 3 // **Gastos de capital de la Administración Central (1 Sem-02 – 1 Sem-09, millones de US\$)**

Mes y Año	Inversión física	Inversión financiera	Transferencias de capital
1 Sem- 02	64,9	0,0	3,8
1 Sem- 03	55,9	0,8	6,6
1 Sem- 04	58,7	0,3	6,1
1 Sem- 05	63,7	0,0	19,9
1 Sem- 06	93,3	0,7	27,1
1 Sem- 07	96,8	3,1	31,6
1 Sem- 08	94,5	4,4	67,8
1 Sem- 09	113,4	0,2	73,2

Fuente: Elaboración propia con datos de la Dirección de Política Fiscal, Ministerio de Hacienda (MH).

// Ejecución Acumulada de Gastos de la Administración Central por Entidad

Entre enero y junio de 2009 el gasto total acumulado³ por Entidad de la Administración Central fue US\$ 1.216 millones, lo que representa 3% menos de lo gastado a junio del año pasado, pero 30% más de lo registrado a junio de 2007, ubicándose muy por encima del promedio de US\$ 795 millones de los últimos ocho años. El Poder Legislativo gastó US\$ 16 millones, el doble del gasto a junio del año 2006 pero levemente inferior al gasto obligado a junio de 2008. El Poder Ejecutivo obligó US\$ 1.115 millones, 2% inferior a lo registrado a junio de 2008, en tanto que el Poder Judicial gastó US\$ 81 millones, 10% menos de lo gastado a junio de 2008 (Cuadro 4).

“El gasto obligado es el compromiso de pago realizado por el Estado. Se utiliza como sinónimo de gasto ejecutado.”

³ El gasto acumulado se refiere a la sumatoria de los montos gastados entre enero y junio de cada año.

Cuadro 4 // **Gastos acumulados de la Administración Central por Entidades (1 Sem-02 – 1 Sem-09, millones de US\$)**

Entidades	1 Sem. 02	1 Sem. 03	1 Sem. 04	1 Sem. 05	1 Sem. 06	1 Sem. 07	1 Sem. 08	1 Sem. 09
Administración Central	541	474	534	623	783	937	1.251	1.216
Poder Legislativo	7	12	6	7	8	10	16	16
Poder Ejecutivo	312	250	304	332	428	873	1.140	1.115
Poder Judicial	31	32	31	36	48	50	91	81
Contraloría General de la República	2	1	2	2	3	3	4	4
Tesoro Público	190	179	192	246	297	0	0	0

Fuente: Elaboración propia con datos de la Dirección de Política Fiscal, Ministerio de Hacienda (MH).

Dentro de las entidades del Poder Ejecutivo, se observa que los ministerios de Hacienda y de Educación y Cultura son las entidades que más obligaron entre enero y junio del 2009, alcanzando US\$ 403 millones (36% de los gastos totales del Poder Ejecutivo) y US\$ 273 millones (25% de los gastos totales del Poder Ejecutivo) respectivamente, siendo menores al acumulado a junio del año anterior (Cuadro 5). En términos de variación inter anual, el Ministerio de Obras Públicas y Comunicaciones fue una de las excepciones y obligó un 49% más que en el periodo enero-junio de 2008 y el Ministerio de Industria y Comercio el de menor ejecución (26% menos).

Cuadro 5 // Gastos Acumulados del Poder Ejecutivo por Entidades (1 Sem-02 – 1 Sem-09, millones de US\$)

Entidades	1 Sem. 02	1 Sem. 03	1 Sem. 04	1 Sem. 05	1 Sem. 06	1 Sem. 07	1 Sem. 08	1 Sem. 09
Poder Ejecutivo	312	250	304	332	428	873	1.140	1.115
Presidencia de la República	10	6	8	8	12	19	36	44
Vicepresidencia de la República	0	0	0	0	0	0	0	1
Ministerio del Interior	35	27	32	34	42	58	77	76
Ministerio de Relaciones Exteriores	12	12	13	15	16	17	19	19
Ministerio de Defensa Nacional	26	21	25	26	35	40	54	50
Ministerio de Hacienda	8	7	9	8	15	357	444	403
Ministerio de Educación y Cultura	121	95	116	130	162	199	291	273
Ministerio de Salud Pública y Bienestar Social	39	30	39	40	59	78	96	97
Ministerio de Justicia y Trabajo	6	5	7	9	8	10	14	13
Ministerio de Agricultura y Ganadería	9	12	14	16	22	25	39	39
Ministerio de Industria y Comercio	2	2	2	3	5	3	6	5
Ministerio de Obras Públicas y Comunicaciones	43	32	40	43	53	68	64	95

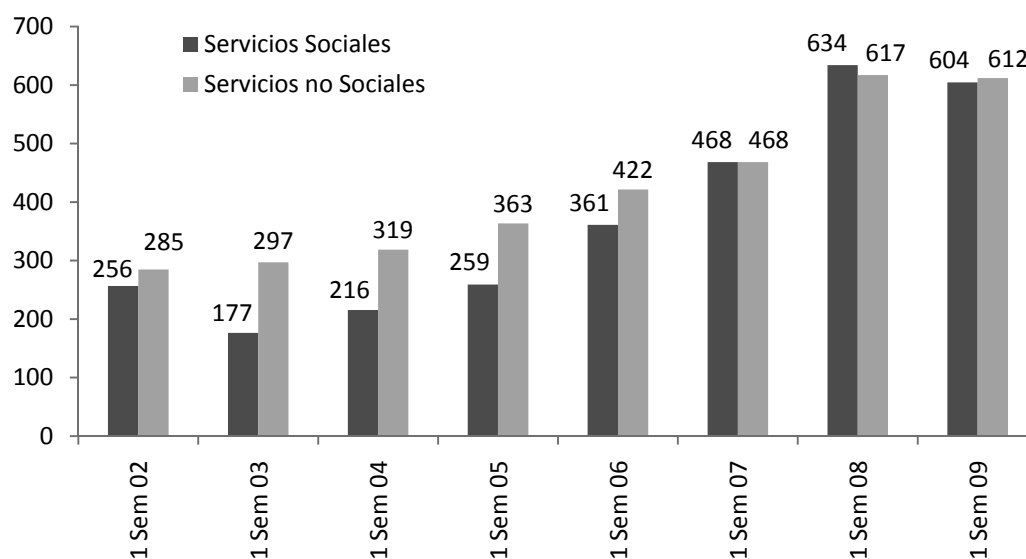
Fuente: Elaboración propia con datos de la Dirección de Política Fiscal, Ministerio de Hacienda (MH).

// Gastos Sociales de la Administración Central

En cuanto a los gastos por función, se puede indicar que los **gastos sociales** en términos nominales alcanzaron US\$ 604 millones entre enero y junio de 2009, que significa US\$ 30 millones menos en comparación al mismo periodo del 2008. Los **gastos no sociales acumulados**, por otro lado, alcanzaron US\$ 612 millones, lo que implica un monto inferior en US\$ 5 millones con respecto a lo observado hasta junio de 2008 (Gráfico 6). Se destaca que en todo el periodo comprendido entre el primer semestre de 2002 al 2009, solo en el año 2008 se registro una mayor proporción de gastos sociales, alcanzando el 50,7% del total de gastos.

“Los gastos sociales se orientan a lograr la igualdad de oportunidades, principalmente de aquellos que se encuentran en niveles de pobreza y extrema pobreza, buscando un acceso universal y oportuno a servicios de buena calidad, tales como salud y educación, entre otros.”

Gráfico 6 // **Gastos sociales y no sociales acumulados de la Administración Central. (1 Sem-02 – 1 Sem-09, millones de US\$)**



De los gastos sociales, los de **educación** fueron los mayores, alcanzando US\$ 276 millones a junio del presente año, superior a la media de US\$ 173 millones de los últimos siete años y representando el 46% de los gastos sociales. Los gastos en **seguridad social**⁵ totalizaron US\$ 138 millones en este semestre, inferior en 6% a lo registrado a junio de 2008, con una participación de 23% en el total de los gastos sociales. Por otro lado se observa un aumento del 2% en los gastos de **salud** con relación al periodo enero-junio de 2008, ubicándose en US\$ 98 millones con una participación del 16%. (Cuadro 6).

⁵ Comprende los gastos de pensiones y jubilaciones.

**Cuadro 6 // Gastos sociales Acumulados de la Administración Central
(1 Sem-02 – 1 Sem-09, millones de US\$ y variación anual)**

Entidades	1 Sem. 02	1 Sem. 03	1 Sem. 04	1 Sem. 05	1 Sem. 06	1 Sem. 07	1 Sem. 08	1 Sem. 09	Prom.
Servicios Sociales	256	177	216	259	361	468	634	604	372
Variación %	-	-31%	22%	20%	39%	30%	35%	-5%	-
Salud	40	25	30	40	59	78	96	98	58
Variación %	-	-39%	23%	34%	46%	33%	22%	2%	-
Promoción y Acción Social	92	65	62	4	34	56	72	80	58
Variación %	-	-29%	-4%	-94%	793%	62%	29%	12%	-
Seguridad Social	0	0	0	83	98	117	148	138	73
Variación %	-	-	-	-	18%	20%	27%	-6%	-
Educación y Cultura	123	80	117	129	163	201	293	276	173
Variación %	-	-35%	46%	11%	26%	23%	46%	-6%	-
Ciencia y Tecnología	0	0	0	0	0	1	1	1	0
Variación %	-	-	-	432%	3%	66%	17%	3%	-
Relaciones Laborales	0	0	0	0	0	0	1	1	0
Variación %	-	-24%	40%	-4%	14%	31%	47%	-23%	-
Vivienda y Servicios Comunitarios	1	0	0	0	4	9	16	11	5
Variación %	-	-100%	-	-	-	128%	74%	-31%	-
Otros Servicios Sociales	0	6	6	2	3	7	9	0	4
Variación %	-	-	-8%	-70%	47%	174%	29%	-95%	-

Fuente: Elaboración propia con datos de la Dirección de Política Fiscal, Ministerio de Hacienda (MH).

// Gastos de la Administración Descentralizada

Al primer semestre del 2009 el gasto total por entidad de la Administración Descentralizada fue US\$ 1.192 millones, con una caída del 2% en comparación a lo gastado en el mismo periodo del 2008, pero 47% superior a lo registrado en el primer semestre del 2007. Los mayores gastos se registraron en las **Empresas Públicas**, por un total de US\$ 696 millones, pero presentando una reducción de 4% con respecto a lo registrado a junio del año pasado.

Entre las empresas públicas, los gastos de Petropar fueron los mayores alcanzando los US\$ 417 millones, explicado fundamentalmente por la importación de combustibles, seguido de los gastos de la Administración Nacional de Electricidad (ANDE), que totalizaron US\$ 235 millones. Las **Entidades Públicas de Seguridad Social**⁶ gastaron en total US\$ 235 millones, 4% superior a lo registrado a junio de 2008, y las **Entidades Financieras Oficiales** obligaron por US\$ 131 millones, 24% superior a lo obligado en el mismo periodo del 2008, debido principalmente a los gastos del Banco Nacional de Fomento por US\$ 88 millones (Cuadro 7).

“El gasto de Petropar entre enero y junio de 2009 representa el 60% del gasto de las empresas públicas, mientras que el gasto de la ANDE el 34%”.

Cuadro 7 // **Gastos acumulados de la Administración Descentralizada por Entidades. (1 Sem-02 – 1 Sem-09, millones de US\$ y variación anual)**

Entidades	1 Sem. 02	1 Sem. 03	1 Sem. 04	1 Sem. 05	1 Sem. 06	1 Sem. 07	1 Sem. 08	1 Sem. 09	Prom.
Administración Descentralizada	435	452	501	610	677	813	1.219	1.192	331
Variación %	-	4%	11%	22%	11%	20%	50%	-2%	
Banco Central del Paraguay	12	15	16	15	12	12	17	7	6
Variación %	-	27%	7%	-7%	-20%	1%	40%	-57%	
Gobiernos Departamentales	5	4	6	10	14	16	25	16	3
Variación %	-	-18%	48%	82%	32%	13%	57%	-36%	
Entes Autónomos y Autárquicos	11	9	11	18	29	41	68	54	14
Variación %	-	-17%	20%	59%	63%	43%	63%	-20%	
Entidades Públicas de Seguridad Social	32	62	70	86	116	152	225	235	52
Variación %	-	92%	12%	24%	34%	32%	48%	4%	
Empresas Públicas	297	307	336	417	433	476	727	696	213
Variación %	-	3%	10%	24%	4%	10%	53%	-4%	
Entidades Financieras Oficiales	58	40	43	43	47	82	105	131	29
Variación %	-	-31%	8%	-2%	10%	74%	29%	24%	
Universidades Nacionales	19	16	19	21	25	33	52	54	13
Variación %	-	-20%	20%	10%	22%	34%	56%	3%	

Fuente: Elaboración propia con datos de la Dirección de Política Fiscal, Ministerio de Hacienda (MH).

⁶ Incluyen el Instituto de Previsión Social (IPS), las Cajas de Jubilaciones y Pensiones del personal bancario, municipal y de la ANDE y la Caja de Seguridad Social de Empleados y Obreros Ferroviarios.

Transferencias de Royalties a Gobernaciones y Municipalidades

Las transferencias acumuladas de royalties y compensaciones de la Administración Central a las Municipalidades alcanzaron US\$ 36,1 millones en el primer semestre de 2009, mientras que las transferencias a las gobernaciones fueron por un total de US\$ 10,3 millones. En conjunto se transfirió un total de US\$ 46,4 millones, monto inferior en un 6% a lo registrado durante el mismo periodo del año anterior (Cuadro 8). Cabe señalar que los Municipios y Gobernaciones deben utilizar al menos el 80%⁷ de los royalties y compensaciones transferidos en gastos de capital o inversión, según la legislación vigente.

Cuadro 8 // **Transferencias de royalties a gobernaciones y municipalidades (1 Sem-02 – 1 Sem-09, millones de US\$ y variación anual)**

Concepto	1 Sem. 02	1 Sem. 03	1 Sem. 04	1 Sem. 05	1 Sem. 06	1 Sem. 07	1 Sem. 08	1 Sem. 09
Gobernaciones	0,2	1,1	4,0	5,7	6,5	3,1	10,0	10,3
Municipalidades	1,8	3,5	8,9	9,5	6,0	19,7	39,5	36,1
Total	2,0	4,6	12,9	15,2	12,5	22,7	49,5	46,4
Variación %	-	137%	178%	18%	-17%	81%	118%	-6%

Fuente: Elaboración propia con datos de la Dirección de Política Fiscal, Ministerio de Hacienda (MH).

Deuda Pública Externa

El saldo de la deuda pública externa⁸ a junio de 2009 llegó a US\$ 2.150,5 millones. El Banco Interamericano de Desarrollo (BID) es el principal acreedor de la deuda pública externa por US\$ 978,8 millones, seguido por el Japan International Cooperation Agency (JICA) de Japón por US\$ 407,6 millones, y el Chinatrust Commercial Bank de Taiwán por US\$ 296,8 millones (Anexo 1).

Los desembolsos acumulados hasta junio del año 2009 alcanzaron US\$ 65,8 millones, correspondiendo el 63,8% a organismos multilaterales y el resto a organismos bilaterales oficiales.

⁷ Gobernaciones y Municipios de primera categoría 85%, municipios de categorías inferiores 80%. Ley 2.979/06.

⁸ La deuda pública externa corresponde tanto a la Administración Central como a la Descentralizada.

A su vez, el servicio de la deuda externa en el primer semestre del 2009 alcanzó US\$ 152,1 millones. El pago del principal de la deuda alcanzó US\$ 113,0 millones, y los intereses US\$ 38,5 millones. El servicio de la deuda con los organismos multilaterales (US\$ 87,8 millones) constituyó el 57,8% del servicio total de la deuda acumulado durante el primer semestre del 2009.

Debido a que los desembolsos de los préstamos de los organismos multilaterales y de las instituciones bilaterales oficiales fueron menores que el servicio de los préstamos pagados por Paraguay a los organismos financiadores externos, el país pagó al exterior más de lo que recibió, siendo esta diferencia US\$ 86,3 millones entre enero y junio de este año.

“El servicio de la deuda comprende las amortizaciones o pagos de capital, intereses, comisiones y otros cargos contemplados en los contratos de préstamos”.



Ecos de la Prensa Nacional sobre las Finanzas Públicas

La Aduana recaudó G. 234.000 millones menos

En la Dirección Nacional de Aduanas (DNA) según las cifras que muestra el sistema de recaudación “día por día” del Sistema Sofía de la entidad aduanera, el ingreso aduanero de enero a junio del año pasado fue de 2,3 billones de guaraníes, mientras que la recaudación en el primer semestre de este año superó los 2,1 billones de guaraníes, lo que da un saldo negativo de G. 234.000 millones, haciendo el comparativo correspondiente. La caída de los ingresos tributarios se fue acrecentando en los últimos meses, manteniendo un nivel de 15%. Sin embargo, en mayo se tuvo una diferencia de casi el 35%, en comparación a los obtenidos el año pasado, que ha significado la peor caída en lo que va del año. (ABC color, 03/07/2009)

Fisco pide utilizar internet

La Subsecretaría de Tributación del Ministerio de Hacienda emitió un comunicado instando a las personas que desean obtener un certificado de cumplimiento tributario o una constancia de no ser contribuyente a realizar las solicitudes vía internet para evitar aglomeraciones innecesarias en las oficinas tributarias. El informe explica que se puede acceder a los documentos desde la página www.set.gov.py sin necesidad de acudir a las ventanillas habilitadas. La utilización del medio electrónico para obtener la constancia está disponible sin necesidad de clave de acceso. (ABC color, 10/07/2009)

Recaudación de junio se contrajo en la SET

En junio, las recaudaciones de la Subsecretaría de Estado de Tributación (SET) sufrieron una ligera contracción de 0,9% respecto a lo registrado en el 2008, según datos del Ministerio de Hacienda. La recaudación acumulada al cierre de junio muestra, en cambio, un incremento en los tributos internos, del orden del 21% respecto al mismo periodo del 2008. Asimismo, se observa que la Dirección General de Grandes Contribuyentes alcanzó en junio una recaudación de 231.813 millones de guaraníes, con un ligero aumento de 0,85% respecto al mismo mes del año pasado. La recaudación acumulada es de 1 billón 719 mil millones de guaraníes, lo que representa un incremento del 24% respecto al mismo semestre del 2008. (Ultima Hora, 11/07/2009)

Fisco logra ligero repunte de ingresos tributarios

Al cierre del primer semestre de este año, el total de los ingresos tributarios acumulados alcanzó la suma de 4 billones 290.000 millones de guaraníes. Esto representa 4,7% más que el total acumulado en el primer semestre de 2008, que fue de G. 4 billones 97.000 millones, y significa 193.000 millones de guaraníes más que el año pasado, incremento logrado pese a los efectos de la crisis financiera internacional, según se informó desde el Ministerio de Hacienda. Los ingresos tributarios totales del mes de junio de 2009 muestran un incremento del 3,4% con respecto del mismo mes del 2008; mientras que la recaudación total de junio fue de G. 690.743 millones, G. 22.758 millones más que el mismo mes del año anterior. (Ultima Hora, 11/07/2009)

Hacienda quiere vigencia del IRP, no aumento de impuestos

El ministro de Hacienda, Dionisio Borda, reiteró que el deseo de la cartera de Estado a su cargo es que el impuesto a la renta personal (IRP) entre en vigencia, no el incremento de las tasas impositivas. Señaló que con la entrada en vigencia del IRP la presión tributaria crecería entre un 0,3% a un 0,4%. Indicó, además, que en este segundo semestre se busca acelerar los gastos previstos en el presupuesto de manera que las medidas cumplan su efecto anti crisis, respondiendo a necesidades concretas y generando empleo. (ABC color, 15/08/2009)

El 80% de municipios presentan su rendición a Hacienda fuera del plazo

La Contraloría General de la República (CGR) verificó que las municipalidades presentaron sus informes sobre aportes y/o transferencias fuera del plazo establecido –en un 80%– hecho que imposibilita que se establezca en tiempo y forma la deuda flotante del Tesoro público. También el 68% de todos los organismos y entidades del Estado presentaron sus informes financieros anuales a la Dirección General de Contabilidad Pública (DGCP) del Ministerio de Hacienda fuera del plazo establecido, según un reciente examen del órgano contralor del Estado. El informe sobre el importante retraso de los municipios se conoce en un momento en que el vicepresidente de la República, Federico Franco, sugería al Ministerio de Hacienda que habilite a las municipalidades para que recauden el Impuesto al Valor Agregado (IVA) a fin de aumentar los ingresos en dicho concepto. (ABC color, 17/08/2009)

Ejecución en inversión física creció 92%

La Administración Central ejecutó 92% más en inversión física (obras públicas, infraestructura) que el año anterior, durante el período de enero a julio, según se desprende del informe de gestión del Ministerio de Hacienda. El total ejecutado en inversiones este año es de 564.783 millones de guaraníes, superior a los 293.039 millones de guaraníes ejecutados de enero a julio del 2008. Justamente, los recursos provenientes de los préstamos de contingencia permitirán seguir inyectando fondos en este segundo semestre, principalmente en inversiones, que generan mano de obra directa e indirecta y sirven como un efecto catalizador de la economía, del impacto de la crisis financiera internacional, informaron fuentes de Hacienda. Asimismo, se observa una disminución del 6,75% en los gastos vinculados al servicio de la deuda pública, que incluye deuda interna y externa. Este año se destinaron a dicho concepto 917.353 millones de guaraníes para honrar dichos compromisos. En servicios personales se ha ejecutado 11% más que el 2008, atendiendo que el Congreso Nacional incrementó en 5% el salario de los funcionarios públicos. (ABC color, 17/08/2009)



Noticias regionales sobre el tema

Chile: Déficit fiscal llega a 2,6% del PIB a junio

La gestión financiera del Gobierno Central Consolidado a junio arrojó un déficit de \$ 2.258.576 millones, cifra equivalente al 2,6% del Producto Interno Bruto (PIB), informó esta mañana el director Presupuesto, Alberto Arenas. Sostuvo que este resultado está en línea con el déficit de 4,1% del PIB estimado para este año. En tanto, según el detalle entregado por la máxima autoridad de la Dipres, en el primer semestre los ingresos fueron un 34,6% real anual inferiores a los obtenidos en el igual lapso de 2008. Por su parte, los gastos en los primeros seis meses crecieron un 18,1% real, respecto al mismo periodo del año pasado. (Diario Financiero Online, 03/07/2009)

Argentina: Las retenciones impulsaron el alza del 13% de la recaudación

Con un alza de dos dígitos en los ingresos por retenciones a la exportación, la recaudación impositiva aumentó un 13,3% en junio respecto del mismo mes del año pasado, una mejora que le permitió a la Administración Federal de Ingresos Públicos (AFIP) obtener ingresos por unos \$ 26.752,8 millones (pesos argentinos), el segundo monto del año, superado sólo por el pico histórico registrado en mayo último. Se atribuye el alza de los ingresos totales al aporte del IVA, los impuestos vinculados a la seguridad social y los derechos de exportación. Entre las caídas, sobresalió la merma del 5,9% que dejó el impuesto a las ganancias. (Diario La Nación, 03/07/2009)

Uruguay: Ingresos de DGI estables en junio

La recaudación de la Dirección General Impositiva (DGI) interrumpió dos meses consecutivos de caídas y subió levemente en junio (casi 0,7%) respecto a igual mes del año pasado según los datos preliminares. En el primer Semestre del año, el crecimiento real de los ingresos del organismo es de 2,2% respecto a igual período del año pasado dijo ayer a El País el subdirector general de Rentas, Hugo Vallarino. Sin embargo, si se excluye lo que abonan las empresas públicas por tributos, la recaudación creció cerca de 14,5% en junio respecto a igual mes de 2008 y 8,5% en el semestre respecto a igual período del año pasado, afirmó. El menor pago de los entes deriva de las circunstancias económicas adversas que tuvieron algunas empresas en 2008 y que se refleja en la rentabilidad y por consiguiente en los saldos de IRAE declarados por las mismas. (El País Digital, 07/07/2009)

Argentina: El superávit fiscal cayó 66% en junio

El superávit fiscal volvió a derrumbarse en junio. El resultado primario del mes se ubicó en 909 millones de pesos, según adelantó esta tarde el ministro de Economía, Amado Boudou, lo que constituye una caída de 65,7% respecto del mismo mes de 2008. Sin embargo, el ritmo de caída del superávit se aminoró en el sexto mes del año. Desde comienzos de 2009, las caídas se habían ubicado en 41% en enero, 50% en febrero, 61% en marzo, 69,7% en abril y 84,8% en mayo. Según Boudou una gran parte del superávit está explicado por una mayor inversión en gastos de capital, que han aumentado alrededor de 3000 millones de pesos. Es decir, la mayor inversión tiene que ver con la infraestructura, destacó. (Diario La Nación, 20/07/2009)

Brasil: El superávit primario cae al nivel de 2001

Por segundo mes consecutivo, las cuentas del Gobierno Central, volvieron a cerrar en números rojos. El déficit primario (excluidos los gastos de intereses) alcanzó los R\$ 643 millones en junio. En mayo, el resultado negativo fue de R\$ 120 millones. Desde el empeoramiento de la crisis internacional en septiembre del año pasado, este fue el quinto mes en el que las cuentas fueron negativas. También hubo un déficit en noviembre y diciembre de 2008 y febrero de este año. Con el resultado de junio, el primer tiempo terminó con un superávit primario de R\$

18,6 mil millones, el peor resultado para el período desde 2001, cuando el gobierno central registró un superávit de R\$ 18,2 mil millones. En el mismo período de 2008, el superávit fue de R\$ 61,4 mil millones. (Jornal Brasileiro Online, 28/07/2009)

Chile: Gasto fiscal de primer Semestre creció 18,1% por acelerada ejecución del Presupuesto 2009

El gasto fiscal del gobierno central consolidado creció 18,1% en el primer Semestre de 2009, como consecuencia de la acelerada ejecución tanto del presupuesto anual –que en promedio registró un avance de 51,6% en dicho período- y del Plan Fiscal anunciado en enero, que ha gestionado el 58,7% de los recursos asignados. Asimismo, la ejecución regional de los recursos también muestra cifras positivas, llegando a 56,1% en promedio. Así lo informó el titular de la Dirección de Presupuestos (Dipres), Alberto Arenas, tras entregar el estado de ejecución del erario del presente ejercicio para la primera mitad de 2009, que arrojó un déficit de \$2,2 billones (US\$ 3.843 millones), equivalente a 2,6% del Producto Interno Bruto (PIB), “en línea con la estimación de déficit de 4,1% proyectado para fin de año”, dijo Arenas. (Diario Financiero Online, 31/07/2009)

Uruguay: Junio arrojó el mayor déficit Fiscal de este año

Debido a un mayor nivel de inversiones y de gastos del gobierno, en junio las cuentas públicas mostraron su peor desempeño mensual del año, lo que compromete el cumplimiento de la meta prevista por el equipo económico para 2009. Las cifras fiscales divulgadas ayer por el Ministerio de Economía y Finanzas (MEF) reflejaron una desmejora en las arcas del Estado, lo que estuvo asociado a mayores inversiones de las empresas públicas y el gobierno, y a un incremento de los gastos del conglomerado Gobierno Central-BPS. Según los datos del MEF exclusivamente en junio el déficit global de todo el sector público fue de \$ 3.687 millones, el peor resultado mensual en lo que va del año, y en los últimos 12 meses a junio el desequilibrio fue de \$ 15.586 millones (US\$ 691 millones). (El País Digital, 01/08/2009)

Anexo 1

Saldo de la deuda pública externa por instituciones acreedoras
(1 Semestre de 2009, millones de US\$)

Instituciones Acreedoras	Saldo	% Saldo
A. Organismos Multilaterales	1.248,2	58,0%
Asociación Internacional de Fomento (AIF)	15,5	0,7%
Banco Interamericano de Desarrollo (BID)	978,8	45,5%
Banco Internacional de Reconstrucción y Fomento (BIRF)	180,6	8,4%
Corporación Andina de Fomento (CAF)	26,9	1,2%
Fondo Financ. p/ el Des. de La Cuenca del Plata (FONPLATA)	30,6	1,4%
Fondo Internacional de Desarrollo Agrícola (FIDA)	3,8	0,2%
B. Bilaterales Oficiales	902,4	42,0%
Alemania	35,5	1,7%
<i>Kreditanstalt für Wiederaufbau (KfW)</i>	35,5	1,7%
Brasil	25,3	1,2%
<i>FINAME/BNDES</i>	25,3	1,2%
China	389,0	18,1%
<i>Export Import Bank of China (EXIMBANK-China)</i>	92,3	4,3%
Chinatrust Commercial Bank,	296,8	13,8%
España	38,5	1,8%
<i>Banco Bilbao Vizcaya Argentaria SA (BBVA)</i>	5,0	0,2%
Instituto De Crédito Oficial (Ico)	33,4	1,6%
Estados Unidos	0,5	0,02%
<i>Agencia Internacional De Desarrollo (AID)</i>	0,5	0,02%
Francia	6,0	0,3%
<i>Natexis Banques Populaires</i>	6,0	0,3%
Japón	407,6	19,0%
<i>Japan International Cooperation Agency (JICA)</i>	407,6	19,0%
Sudáfrica	0,05	0,002%
<i>D. B. Pty Ltd.</i>	0,05	0,002%
Total	2.150,5	100,0%

Fuente: Elaboración propia con datos de la Dirección de Política de Endeudamiento, Ministerio de Hacienda (MH).



Glosario de términos

Acreeedores Internacionales: son los organismos financieros externos que financian los proyectos de inversión pública. Los acreedores bilaterales son los gobiernos que otorgan préstamos y los acreedores multilaterales son instituciones como el Fondo Monetario Internacional y el Banco Mundial, y otros bancos regionales, como el Banco Interamericano de Desarrollo.

Administración Central: Incluye a todos los ministerios, oficinas, establecimientos y otros organismos que son dependencias o instrumentos de la autoridad central del país. Incluye al Poder Legislativo, Judicial, Ejecutivo, y la Contraloría General de la República.

Administración Descentralizada: son organismos administrativos que actúan bajo la autoridad del gobierno central, con cierto grado de independencia en cuanto a su condición jurídica y responsabilidades en el cumplimiento de funciones especializadas. Incluye el Banco Central del Paraguay, los Gobiernos Departamentales, los Entes Autónomos y Autárquicos, las Entidades de Seguridad Social, las Empresas Públicas, las Entidades Financieras Oficiales y las Universidades Nacionales.

Amortizaciones: al contraer una deuda se deben pagar intereses al prestamista y reembolsarle poco a poco el total del préstamo (capital). Las amortizaciones son el pago paulatino del capital de una deuda.

Deuda Pública Interna: dinero que el Estado pide prestado a los sectores público y privado nacional.

Deuda Pública Externa: dinero que los sectores público y privado extranjero prestan al Estado.

Deuda Flotante: parte de la deuda pública contraída a muy corto plazo mediante bonos y letras del Tesoro, y que se va renovando continuamente.

Desembolsos: es toda entrega de fondos o de dinero que se hace en efectivo, mide los pagos efectuados a Paraguay por parte de los Organismos Multilaterales y Bilaterales Oficiales.

Gasto de Capital: estos gastos se destinan más a la inversión, mientras que los corrientes al consumo. Incluye la compra de edificios, construcción de carreteras y puentes, proyectos, asignaciones a gobiernos subnacionales, etc.

Gasto Corriente: aquel que permite el correcto funcionamiento del Estado, como los salarios, el pago de intereses, del agua, de la luz, del teléfono, etc.

Gasto Obligado: es el compromiso de pago realizado por el Estado. Se utiliza como sinónimo de gasto ejecutado.

Gobierno Central: lo compone la administración central más las entidades descentralizadas.

Ingresos de Capital: son los que provienen de las ventas de los activos fijos y financieros del Gobierno.

Ingresos Corrientes: incluyen los ingresos tributarios (impuestos y aranceles) y no tributarios (donaciones, transferencias, royalties y compensaciones).

Plan Financiero: es el cronograma mensual de gastos públicos de acuerdo al flujo estacional de los ingresos y la capacidad real de ejecución del presupuesto de las entidades del estado.

Presupuesto Público: es el conjunto de gastos e ingresos previstos por el gobierno de un país para un periodo denominado “ejercicio fiscal”, de generalmente un año de duración.

Presupuesto Ejecutado y Aprobado: el presupuesto aprobado es una previsión del dinero que ingresará al Estado y de cómo se lo gastará. En cambio, el presupuesto ejecutado muestra cuánto dinero ingresó y cuánto se gastó efectivamente.

Resultado Global: se refiere a la diferencia entre los ingresos y los gastos totales. Cuando dicha diferencia es positiva se llama superávit, mientras que si es negativa se denomina déficit.

Resultado Primario: es la diferencia entre ingresos y gastos antes del pago de los intereses de la deuda. Cuando dicha diferencia es positiva se llama superávit, mientras que si es negativa se denomina déficit.

Royalties y Compensaciones: los royalties son pagos realizados por la hidroeléctrica Itaipú al Paraguay por la utilización del potencial hídrico del río Paraná y cesión de energía. Por su parte, la hidroeléctrica Yacyretá transfiere recursos por la compensación de territorios inundados.

Sector Público no Financiero (SPNF): incluye a la Administración Central y otras entidades descentralizadas como ser: Organismos de Promoción de Desarrollo, Instituciones Educativas, Entidades Reguladoras, Gobiernos Departamentales y Municipales, IPS y Empresas Públicas no Financieras.